

## 목 차

- 계기판 (각종게이지).....5-2
- 워닝박스(경고등 및 작동 표시등).....5-3
- 경고등 및 작동 표시등 .....5-4
- LCD 표시창(주행정보 표시창)..... 5-18

5

## 계기판



0단원

1단원

2단원

3단원

4단원

5단원

6단원

7단원

8단원

9단원

10단원

11단원

12단원

13단원

14단원

# 계기판 (각종게이지)

## 냉각수 온도 게이지

냉각수의 온도를 표시합니다.



냉각수 온도 게이지의 지침이 엔진 과열 범위(H) 부근을 가리키면 즉시 안전한 장소에 차량을 정지시키고 엔진을 식히십시오. 엔진이 과열된 상태에서 계속 주행하면 엔진이 손상됩니다.

## 연료 게이지

남아있는 연료량을 표시합니다. 지침이 E에 가까울수록 잔류 연료량이 적고 F에 가까울수록 많은 것을 나타냅니다. 지침이 E에 가까우면 연료를 보충하십시오.

※ (←)표시는 연료 주입구가 차량 좌측에 있다는 것을 표시합니다.



## 엔진 회전수 게이지

엔진의 1분 당 회전수를 표시합니다. 지침이 가리키는 숫자에 1,000을 곱하면 현재의 1분당 엔진 회전수가 됩니다.



엔진이 심각한 손상을 입을 수 있으므로, 지침이 적색 구간으로 들어가지 않도록 주의하십시오.

## 속도 게이지

차량의 주행 속도를 표시합니다.

# 워닝박스(경고등 및 작동 표시등)



LCD 표시창  
(주행정보 표시창)

1. 뒷유리/아웃사이드 미러 열선 표시등
2. 조명 점등 표시등
3. 고속 4륜구동 표시등(4WD HIGH)\*
4. 좌측 방향 지시표시등
5. 윈터 모드 표시등\*
6. 도어 열림 경고등
7. 시트벨트 경고등
8. 4륜구동 점검 경고등(4WD CHECK)\*
9. 충전 경고등

10. 에어백 경고등
11. 이모빌라이저 표시등
12. 스마트키 확인 표시등\*
13. 저속 4륜구동 표시등(4WD LOW)\*
14. 예열 표시등
15. 엔진 점검 경고등
16. 전조등 상향 표시등
17. 우측 방향 지시표시등
18. 크루즈 컨트롤 표시등\*

19. 수분 분리 경고등
20. 엔진오일 압력 경고등
21. 브레이크 경고등
22. 연료 부족 경고등
23. 스티어링 휠 히팅 표시등\*
24. ESP 작동 표시등/경고등\*
25. ESP OFF 표시등\*
26. ABS 경고등
27. 엔진 과열 경고등
- 21+26. EBD 경고등(동시 점등)

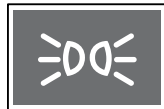
## 경고등 및 작동 표시등

### 뒷유리/아웃사이드 미러 열선 표시등



센터 패널 스위치에 있는 뒷유리/아웃사이드 미러 열선 스위치를 누르면 열선이 작동하면서 표시등이 점등됩니다.  
열선이 작동하지 않으면 소등됩니다.

### 조명점등 표시등



라이트 스위치를 미등 또는 전조등으로 작동하면 표시등이 점등 됩니다.

## 방향지시 표시등/비상 경고등



라이트 스위치를 아래/위로 움직이면 좌/우측 방향지시 표시등이 점멸합니다. 센터 패널에 있는 비상등 스위치를 누르면 두 표시등이 동시에 점멸합니다.

## 윈터모드 표시등\*(자동변속기)



선택레버 옆에 있는 모드 스위치 **W**부위를 누르면 윈터 모드로 전환되면서 표시등이 점등됩니다.

윈터 모드는 겨울철 미끄러운 노면에서 출발시 구동바퀴의 미끄러움을 감소시키기 위해 사용됩니다.

## 4륜구동 표시등\*

이 표시등은 시동스위치 “ON”시 점등되었다가 약 4초 후 소등됩니다.

**4WD  
HIGH**

### 고속 4륜구동 표시등\*

시동키(시동스위치)를 ON위치에 놓으면 4초간 점등 후 소등됩니다. 고속 4륜구동(4H)으로 전환이 완료되면 점등됩니다.

**4WD  
CHECK**

### 4륜구동 점검 경고등\*

시동키(시동스위치)를 ON위치에 놓으면 4초간 점등 후 소등됩니다. 경고등이 점등되어 있는 경우에는 4륜구동장치에 이상이 발생한 것입니다.



**주의**

경고등이 점등되어 있으면 당사 지정 정비사업장을 방문하셔서 점검 및 정비를 받으십시오.



**4WD  
LOW**

### 저속 4륜구동 표시등\*

시동키(시동스위치)를 ON위치에 놓으면 4초간 점등 후 소등됩니다. 4륜구동 스위치를 4L위치에 놓으면 켜집니다.

일시적인 점멸은 고속 4륜구동(4H)에서 저속 4륜구동(4L)으로 전환중임을 나타냅니다.

### 저속 4륜구동 전환 방법

차량을 평지에서 정지시킨 후 선택레버 N 위치에서 4륜구동 전환 스위치의 4L 부분을 누름

## 도어 열림 경고등



도어나 테일게이트가 하나라도 열려 있거나, 완전히 닫혀있지 않으면 도어 열림 경고등이 점등됩니다. 도어가 완전히 닫히지 않은 상태에서 약 5~10km/h 이상의 속도로 주행하면 이 경고등이 점멸합니다. 도어를 완전히 닫으면 경고등이 소등됩니다.



**경고**

도어나 테일게이트가 완전히 닫히지 않은 상태로 주행하면 매우 위험합니다. 주행전에 경고등 점등여부를 확인하고 도어가 완전히 닫힌 상태에서 출발하십시오.

## 시트벨트 경고등



시트벨트를 착용하지 않고 시동키(시동스위치)를 **ON**으로 돌리면 경고음과 함께 경고등이 6초간 점멸합니다. 경고음 발생 중 시트벨트를 착용하면 경고음 작동은 정지합니다.

## 충전 경고등



시동키(시동스위치)를 **ON**으로 돌리면 켜졌다가 시동 후 일정 시간이 경과하면 꺼집니다. 시동후에도 이 경고등이 계속 켜져 있으면 배터리가 정상적으로 충전되지 않은 상태이므로 가급적 전기 장치를 사용하지 마시고 당사 정비사업장에서 점검 및 정비를 받으십시오.

## 에어백 경고등



시동키(시동스위치)를 **ON**으로 돌리면 점멸하고 장치에 이상이 없으면 소등됩니다.



**경고**

시동후에도 경고등이 계속 켜져있거나 주행중에 켜지면 장치에 이상이 있는 것이므로 당사 정비사업장에서 점검 및 정비를 받으십시오.



## 이모빌라이저 표시등



이모빌라이저 장착 차량에서 엔진 시동시 시동키와 엔진 컨트롤 유닛가 서로 통신할 때 약 0.5초간 점등됩니다.

이모빌라이저 키와 엔진 컨트롤 유닛간의 통신시간은 경우에따라 다르기 때문에 통신시간이 짧을 경우, 이모빌라이저 작동표시등이 점등되지 않습니다.



**주의**

이모빌라이저 표시등이 계속 점멸하면 이모빌라이저 시스템에 이상이 있는 것이므로 당사 정비사업장에서 점검 및 정비를 받으십시오.

## 스마트키 확인 표시등\*



5

- 스마트 키가 실내에 있을 때 도어를 닫고 외부 도어 핸들의 도어 잠금/해제 버튼을 누르면 도어는 잠기지 않고 이 표시등 점멸과 함께 경고음도 울립니다.
- 엔진 시동스위치를 눌렀을 때 스마트 키가 정상적으로 인증되지 않으면 이 표시등이 점등됩니다.
- 시동스위치가 ON/시동 상태일 때 스마트 키를 소지한채 도어를 열고 차량에서 내리면 이 표시등이 점멸합니다. 이 상태에서 도어를 닫으면 표시등 점멸과 함께 경고음도 울립니다.

## 예열 표시등



엔진시동을 위해 시동키(시동스위치)를 **ON** 위치로 돌리면 표시등이 점등 되면서 엔진 연소실을 예열시킵니다. 예열표시등이 소등된 후 시동을 거십시오.



**주의**

예열경고등이 주행 중 점등될 경우 또는 시동이 원활 하게 걸리지 않을 경우 당사 정비사업장에서 점검 및 정비를 받으십시오.

## 전조등 상향 표시등



전조등을 상향(하이빔)으로 작동시키면 점등됩니다.



**주의**

주행중 전조등을 상향으로 작동시키면, 맞은편 차량의 안전운행에 지장을 줄 수 있으므로 삼가하시고, 외진길, 어두운길 또는 전방을 예측하기 힘든 경우에만 사용하십시오.

## 엔진 점검 경고등



### 점등시

시동키(시동스위치) “ON”시 점등되었다가 시동이 걸리면 소등됩니다. 엔진 제어 각종센서 및 전기적인 장치들에 이상이 있을 경우, 이 경고등이 점등됩니다. 이 경고등이 점등되거나 간헐적으로 점등될 경우 정비사업장에서 점검 및 정비를 받으십시오.



**경고**

엔진 점검 경고등이 점등될 경우 엔진 구동력이 감소되거나 엔진 시동이 꺼지는 증상 등이 나타날 수 있습니다. 이럴 경우 당사 정비사업장에서 점검 및 정비를 받으십시오.

### 점멸시(CDPF 장착 차량)

CDPF(매연 포집필터)에 매연이 쌓이게 될 경우에는 엔진 점검 경고등이 점멸하여 재생 과정이 진행되도록 운전자에게 알려 줍니다. 이때에는 차량을 50km/h 이상의 속도로 약 15~20분 정도 주행하여 CDPF의 재생 과정이 원활히 수행되도록 하십시오. 매연이 일정량 이하로 내려가면 엔진 점검 경고등이 소등됩니다.

## 크루즈 컨트롤 표시등



크루즈 컨트롤 스위치를 작동시키면 녹색 램프가 점등됩니다. 크루즈 컨트롤 스위치를 OFF 시키면 크루즈 컨트롤 표시등이 소등되면서 크루즈 컨트롤 기능이 해제됩니다.



**경고**

주행 중 지나치게 표시등을 주시하면, 운전자의 주위가 산만해져 사고의 위험이 있으므로 주의가 필요합니다.

## 엔진오일 압력 경고등



시동키(시동스위치)를 **ON**으로 돌리면 켜졌다가 시동 후 일정시간이 경과하면 꺼집니다.



**경고**

엔진오일 압력에 이상이 있을 경우 점등됩니다. 점등된 상태에서 차량을 운행하면 엔진에 심각한 손상이 발생하오니, 즉시 운행을 중지하고 당사 정비사업장에서 점검 및 정비를 받으십시오.

## 수분 분리 경고등



시동키(시동스위치)를 ON위치에 놓으면 약 4초간 점등 후 소등됩니다. 이 경고등이 점등되면 경고 부저음이 발생하며 차량의 구동력이 감소됩니다. 이러한 경고등 점등, 경고음 발생, 엔진 구동력 감소 증상은 연료 필터의 수분 분리 장치에 일정 이상의 수분이 차있다는 것을 알리기 위함입니다. 이럴 경우 즉시 연료필터 내의 수분을 제거한 후 주행해 주십시오.

수분 분리 작업을 수행하고 나면 워닝박스의 수분 분리 경고등이 소등됩니다.

### ! 수분 분리 경고등 관련 경고사항

- 수분 분리 경고등이 점등된 상태에서 계속 주행하게 되면 차량 연료계통에 치명적인 손상을 주게 됩니다. 반드시 신속한 조치를 취하여 주십시오.
- 수분이 다량 함유된 불량연료를 사용할 경우 수분 분리 경고등이 일찍 점등되면서 차량 연료 계통에 치명적인 손상을 주게 됩니다. 절대로 불량연료를 사용하지 마십시오.
- 연료 필터내에 수분이 일정 이상 적체가 되면 수분 분리 경고등이 점등되고 경고음이 발생합니다. 또한 차량 구동력이 감소하는 증상이 나타납니다. 이럴 경우 반드시 연료 필터의 수분을 제거하신 후 주행해 주십시오. 연료필터 내의 수분을 제거한 후에도 경고등 점등, 경고음 발생, 엔진구동력 감소 증상이 나타나면 즉시 당사 정비사업장을 방문하셔서 점검 및 정비를 받으시기 바랍니다.
- 연료 필터 내의 수분을 제거한 후에는 반드시 프라임 펌프가 단단해질 때까지 여러번 눌러 주신 후 시동을 거십시오.

## 브레이크 경고등



시동키(시동스위치)를 **ON** 위치에 놓으면 4초간 점등 후 소등됩니다.  
주차 브레이크가 작동되고 있거나 브레이크 오일이 부족할 때 점등됩니다.



**주의**

주차 브레이크가 작동되고 있는 상태에서 주행을 하게 되면 (10km/h 이상의 속도에서 2초 이상 지속) 경고등 점멸과 함께 경고음이 발생합니다. 이럴 경우 즉시 정차하셔서 주차 브레이크를 해제한 후 주행하십시오.



**경고**

주차 브레이크를 해제 했음에도 주차 브레이크 경고등이 계속 점등되어 있으면 브레이크 오일이 부족한 것이므로 즉시 당사 정비사업장에서 점검 및 정비를 받으십시오. 브레이크 오일이 부족하면 브레이크 유압을 정상적으로 전달하지 못하므로 브레이크 성능이 저하됩니다.

## 연료 부족 경고등



잔류 연료량이 적으면 점등됩니다. 그러나, 차량상태나 경사도 등에따라 경고등이 점등되는 시기에 다소 차이가 날수 있습니다.

가급적 연료 부족 경고등 점등전에 연료를 보충해 주십시오.

만약, 점등되었을 시에는 장거리 주행을 삼가하시고 즉시 연료를 보충해 주십시오.



**주의**

연료가 적은 상태에서 급경사 및 요철도로 주행시 경고등이 점등될 수 있습니다.

## ESP 작동 표시등/경고등\*



시동키(시동스위치)를 ON위치에 놓으면 4초간 점등 후 소등됩니다.

ESP 기능이 작동하면 이 경고등이 점멸합니다.

ESP 시스템에 이상이 발생하면 이 경고등이 점등됩니다. 이때는 가까운 당사 정비사업장에서 점검 및 정비를 받으시기 바랍니다.

차량 자세 조정 시스템(ESP : Electronic Stability Program)에 관한 자세한 내용은 4단원의 ESP OFF 스위치 및 ESP 시스템을 참고하십시오.

## ESP OFF 표시등\*



시동키(시동스위치)를 ON위치에 놓으면 4초간 점등 후 소등됩니다.

ESP OFF 스위치를 눌러 ESP 기능을 해제하면 이 표시등이 점등되어 ESP 기능이 해제되어 있다는 것을 표시합니다.

차량 자세 조정 시스템(ESP : Electronic Stability Program)에 관한 자세한 내용은 4단원의 ESP OFF 스위치 및 ESP 시스템을 참고하십시오.

## ABS 경고등



시동키(시동스위치)를 ON위치에 놓으면 4초간 점등 후 소등됩니다.



**경고**

- 시동후에도 경고등이 소등되지 않거나 주행중 경고등이 점등되면 ABS 관련 장치에 이상이 발생한 것으로 ABS 기능은 작동하지 않고 일반 브레이크 기능만 작동하는 것입니다. 이럴 경우, 신속히 당사 정비사업장에서 점검을 받으십시오.
- ABS는 급제동시에 차륜이 잠겨서 차량을 조향할 수 없는 상황이 되는 것을 방지하기 위한 장치입니다. 따라서 ABS 장치는 제동 거리와는 무관합니다.



**주의**

ABS 장착 차량은 엔진 시동후 초기 주행시 내부 유압장치에 강제로 유압을 보내 이상이 없는지 점검하는 자기진단 기능이 있습니다. 이때 브레이크 페달에 진동과 소음이 발생할 수 있습니다. 이는 ABS가 정상적인 작동을 수행하고 있음을 나타냅니다.

## EBD 경고등



ABS 경고등과 브레이크 경고등이 동시에 점등하면 EBD(제동력 전/후 륜 분배장치) 시스템에 이상이 발생한 것입니다. 이 경우에는 급제동시 차량이 불안정해질 수 있으므로 신속히 당사 정비사업장에서 점검 및 정비를 받으십시오.



**경고**

위의 두 경고등이 동시에 점등되면 EBD 기능은 물론 ABS 기능도 작동하지 않게 됩니다. EBD 기능이 중단되면 주행 중에 급제동을 했을 때 차량이 불안정해질 수 있으므로 주의해서 운전해야 합니다.



## 스티어링 휠 히팅 표시등\*



스티어링 휠 히팅 스위치(스티어링 휠 리모콘)를 눌러 히팅 기능을 작동 시키면 스티어링 휠 내의 열선이 작동하고 이 표시등이 점등됩니다.  
스위치를 한번 더 누르면 히팅 기능이 중단되고 표시등이 소등됩니다.

## 엔진 과열 경고등



엔진 냉각수 온도가 높으면 엔진 과열 경고등이 점멸하면서 부저가 울립니다. 경고등이 점멸하면 차량 주행을 삼가하시고 차량을 안전한 곳에 정차시켜 엔진을 식히십시오. 자세한 내용은 11단원의 엔진이 과열되었을 때의 대처방법을 참고하시기 바랍니다.

**주의**

엔진 과열 경고등이 점멸하면서 부저가 울리거나 냉각수 온도 게이지의 지침이 엔진 과열 범위(H)부근을 가리키면 즉시 안전한 장소에 차량을 정지시키고 엔진을 식히십시오. 엔진이 과열된 상태에서 계속 주행하면 엔진이 손상될 수 있습니다. 엔진을 충분히 식힌 후, 당사 정비사업장에서 점검 및 정비를 받으십시오.

# LCD 표시창(주행정보 표시창)

## 트립(TRIP/RESET) 스위치

스위치를 누를 때마다 해당 정보가 다음 페이지의 순서로 워닝박스의 LCD 표시창에 표시됩니다.



주의

- 주행중에는 반드시 전방 주시 및 기타 교통 흐름에 맞는 안전운전을 하십시오.
- LCD 표시창(주행정보표시창)에 나타나는 주행정보는 주행편의를 위한 보조장치로 주로 주/정차 시에 확인하시고 주행 중 트립스위치를 작동하여 모드 변경 및 데이터 확인 등은 안전운행에 방해될 수 있습니다.



## 리셋(초기화)

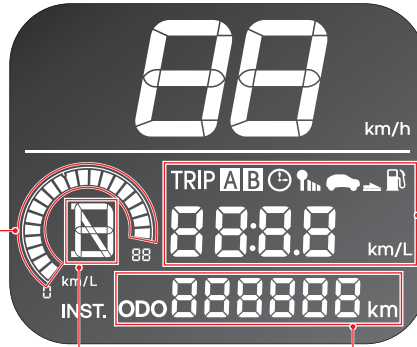
- LCD 표시창이 해당 표시일 때 트립 스위치를 길게(1초 이상) 누르면 다음 모드의 값이 초기화됩니다: **주행 거리 A, 주행 거리 B, 주행 시간, 평균 속도, 평균 연비**
- LCD 표시창이 조명 레벨에 있을 때 모드 스위치를 길게 누르면 계기판과 워닝박스의 조명 레벨을 1~6단계로 조절할 수 있습니다.

## 순간 연비

순간 연비는 시동 후 차속 10km/h 이상의 속도로 주행시 약 0.6초 간격으로 입력되는 연료 소모량과 주행거리 데이터를 바(Bar) 형태로 나타낸 것입니다.

바(Bar) 1눈금은 1km/L 이며 10눈금일 경우 순간 연비 10km/L를 나타냅니다.

최대 20km/L(20눈금)까지 표현되며 일정 시간 동안의 운전패턴 평균값을 나타낸 것으로 연료소모량을 고려한 효율적인 운전을 하는데 참조하십시오.



## 선택레버 위치 표시창 (자동변속기 차량)

자동변속기에서 기어 단수를 표시합니다.

5단 자동변속기 단수 표시: P, R, N, D

수동 전환시(M단)의 기어 단수 표시: 5, 4, 3, 2, 1

<b>P</b> : 주차	<b>5</b> : 5단 기어
<b>R</b> : 후진	<b>4</b> : 4단 기어
<b>N</b> : 중립	<b>3</b> : 3단 기어
<b>D</b> : 주행(1~5단 기어 변환)	<b>2</b> : 2단 기어
	<b>1</b> : 1단 기어

**참고** 수동변속기 차량은 선택레버 위치 표시창에 후진시에만 R단으로 표시 됩니다.

## 주행정보 표시창

센터 판넬의 트림 스위치를 누를 때마다 차량의 주행 정보가 아래와 같이 번갈아가며 표시됩니다. 자세한 내용은 본 단원의 “LCD 표시창(주행 정보 디스플레이)”를 참조하십시오.

주행거리 A → 주행거리 B → 주행 시간 → 평균 속도 → 평균 연비 → 주행 가능 거리 → 조명 제어 → 주행거리 A

## 적산거리계(ODO)

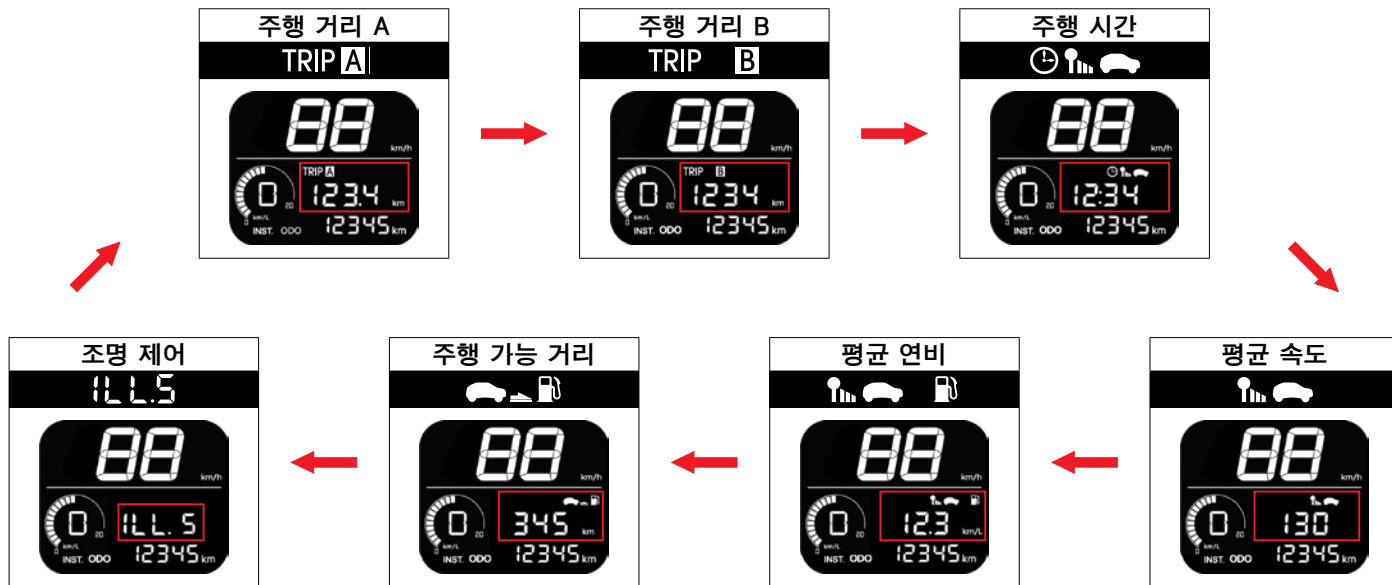
차량의 총 주행거리가 항상 표시됩니다.

최대 표시거리는 999,999km 입니다.

**참고** 차량 출고시 적산거리계(ODO)가 50km 미만이면 정상입니다.

## 모드 전환

LCD 표시창에는 차량에 대한 중요한 정보가 표시되며 트립 스위치를 짧게(1초 미만) 누를 때마다 아래와 같이 표시 상태가 전환됩니다.



## 모드 설명

LCD 표시창에 표시되는 각각의 모드에 대한 내용을 숙지하시어 편안하고 안전한 운행을 하시기 바랍니다.



차량이 주행한 주행 거리를 0.1 km 단위로 표시합니다.

최대 표시 거리는 999.9 km이며 이를 초과하면 0.0 km로 돌아옵니다.

주행 거리를 측정하고자 할 때는 출발하기 전에 모드를 주행 거리 A에 놓은 상태에서 트립 스위치를 길게(1초 이상) 누르십시오. 주행 거리 A 표시는 “0.0 km”로 초기화되고 이후의 구간 주행 거리가 표시됩니다.



차량이 주행한 주행 거리를 1 km 단위로 표시합니다.

최대 표시 거리는 9999 km이며 이를 초과하면 0 km로 돌아옵니다.

주행 거리를 측정하고자 할 때는 출발하기 전에 모드를 주행 거리 B에 놓은 상태에서 트립 스위치를 길게(1초 이상) 누르십시오. 주행 거리 B 표시는 “0 km”로 초기화되고 이후의 구간 주행 거리가 표시됩니다.



“0:00”으로 초기화된 시점부터 현재까지의 주행 시간을 표시합니다.

차량이 실제 주행하지 않더라도 엔진이 시동되면 주행 시간은 계속 누적 계산됩니다.

표시 범위는 00:00~99:59분입니다.

주행 시간을 측정하고자 할 때는 모드를 주행 시간에 놓은 상태에서 트립 스위치를 길게(1초 이상) 누르십시오. 주행 시간 표시는 “00:00”이 되고 이후의 주행 시간이 표시됩니다.

**참고** 차량 배터리를 탈거 후 재장착시에는 주행 시간이 리셋됩니다.



“---”으로 초기화된 시점부터 누적 주행 거리와 누적 주행 시간을 표시합니다. 표시 범위는 0~999 km/h로 표시 됩니다. 평균 속도를 측정하고자 할 때는 모드를 평균 속도에 놓은 상태에서 트립 스위치를 길게(1초 이상) 누르십시오. 평균 속도 표시는 “---”이 되고 이후의 평균 속도가 표시 됩니다.

**참고** 차량 배터리를 탈거 후 재장착시에는 주행 시간이 리셋됩니다.



“--.-”으로 초기화된 시점부터 연료소모와 총 주행거리로 부터 평균연비를 표시합니다.

차량이 실제 주행하지 않더라도 엔진이 시동되면 평균 연비는 계속 누적 계산됩니다.

표시 범위는 0.0~99.9 km/L로 표시됩니다.

평균 연비를 측정하고자 할 때는 모드를 평균 연비에 놓은 상태에서 트립 스위치를 길게(1초 이상) 누르십시오. 평균 연비 표시는 “--.-”이 되고 이후의 평균 연비가 표시됩니다.

**참고** 차량 연료 주유를 하고 1km/h 이상 주행시 평균연비는 자동으로 초기화 됩니다.



현재 남아있는 연료량을 기준으로 계산하여, 차량이 주행 가능한 거리를 표시합니다.

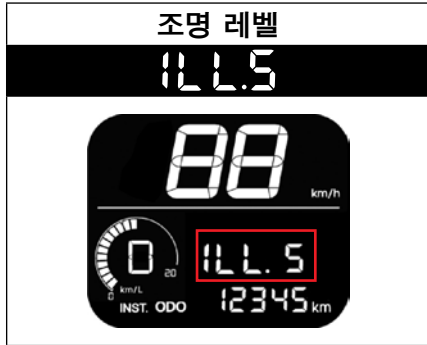
표시 범위는 50~999km로 표시됩니다.

주행 가능 거리가 50km 미만일 경우에는 “---” 표시는 점등되고 주행 가능 거리 심볼(🚗🛢️)은 점멸됩니다.



**주의**

차량의 수평 상태 및 주행 상태 등의 요인으로 인해, 연료 탱크에 남아있는 실제 잔류 연료량은 트립 컴퓨터가 계산하는 연료량과 다소 차이가 있을 수 있습니다. 주행 가능 거리는 참고용으로만 사용하시고 연료 경고 등이 점등되기 전에 연료를 주입하여 주십시오.



계기판과 워닝박스의 조명의 밝기를 표시하는 모드이며 1~6 단계로 조절이 가능합니다.

LCD 표시창이 조명 레벨에 있을때 모드 스위치를 길게 1초 이상 누를 시 1초 초과마다 1단계씩 변경되며 표시됩니다.

조명 레벨 모드에서 3초 동안 트립 스위치를 누르지 않으면 주행 거리 A 모드로 전환됩니다.

#### 참고

- 차량 배터리 탈거 후 재장착시에는 조명레벨 마지막 설정값과 관계 없이 조명레벨 5단계(ILL5)로 설정됩니다.
- 주간과 야간 조명 레벨 감광률은 서로 다릅니다.

