

## 목 차

- 제작결함 안내 ..... 1-2
- 운행전 확인사항 ..... 1-3
- 차량 사용시 위험사항 ..... 1-8
- 엔진 시동, 출발 및 정지 ..... 1-17
- 차량 관리 ..... 1-19
- 겨울철 차량 관리 ..... 1-24
- 차량개조 및 변경에 관한 경고사항 ..... 1-26



# 제작결함 안내 및 차량과 안전

0단원

**1단원**

2단원

3단원

4단원

5단원

6단원

7단원

8단원

9단원

10단원

11단원

12단원

13단원

14단원

- 제작사 : 쌍용자동차 (주)
- 주 소 : 경기도 평택시 동삭로 455-12
- 연락처 : 080-500-5582 (고객센터)

### 제작결함안내(자동차관리법 시행규칙 제50조 관련)

귀하의 자동차에 잦은 고장 등의 문제로 교통사고를 유발할 수 있는 결함이 있다고 판단되면, 자기 및 다른 사람의 안전을 위하여 즉시 쌍용자동차(주)와 제작결함조사를 시행하는 자동차 결함 신고센터에 연락하여 주시기 바랍니다.

자동차 결함 신고센터는 소비자 불만사항 등을 접수하여 분석한 후 해당 자동차에 제작결함의 가능성이 있다고 판단되는 경우 제작결함 조사를 실시하여 해당 제작자에게 제작결함시정(recall) 등의 조치를 취할 것입니다.

자동차 결함 신고센터의 자동차 결함 등 소비자 불만 접수창구는 다음과 같습니다.

자동차 결함 신고센터

전화 : 080-357-2500

인터넷 홈페이지 : 제작결함정보전산망([www.car.go.kr](http://www.car.go.kr))

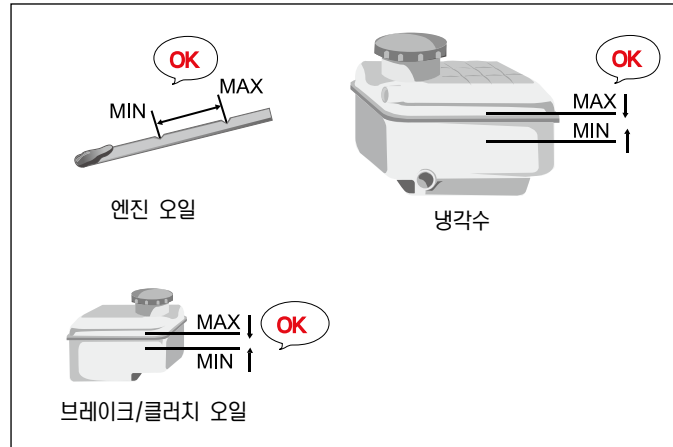
# 운행전 확인사항

## 일상 점검



- 1일 1회 운행전 점검을 하십시오.
  - 엔진 냉각수, 엔진 오일, 브레이크 오일, 와셔액량, 벨트류의 이상 유무를 점검하십시오.
  - 차량 하부의 누유, 누수를 점검하십시오.
  - 앞/뒷유리, 아웃사이드 미러, 인사이드 룸미러를 깨끗이 닦아 주십시오.
  - 차량 외부에 운행에 방해가 되는 장애물이 없는지 확인하십시오.
- ※ 각종 점검사항은 12단원의 간단한 점검 및 정비를 참고하십시오.

## 엔진룸 점검



- 엔진 오일
- 브레이크(클러치) 오일
- 냉각수
- 와셔 액

## 타이어 점검

- 차량 출고시에 장착된 타이어 및 휠과 다른 타이어 및 휠을 혼용하여 사용하지 마십시오. 차량 구동 계통에 손상을 줄 뿐만 아니라 차량 주행 안정성에 영향을 미쳐 사고 위험에 처할 수 있습니다.
- 규격 이외의 타이어를 장착할 경우 연료소모 증가, 제동거리 증가, 차체 떨림, 스티어링 휠 조작 어려움, ABS/ESP 작동 불량과 같은 현상이 나타날 수 있으며, 구동 시스템에 손상을 줄 수 있습니다.
- 타이어는 반드시 같은 제조 회사의 같은 규격의 타이어를 모든 바퀴에 사용하십시오. 그렇지 않을 경우 구동 계통에 손상을 줄 수 있습니다.
- 긴급 조치용 타이어 서비스 키트의 상태를 점검하십시오. 컴프레서의 작동 상태와 실런트 구비 상태를 항상 점검하십시오.
- 매일 운행전에 타이어의 표면 상태를 점검하시고 필요시 교환하십시오.
- 타이어 공기압은 항상 적정 상태로 유지하십시오.
- 장거리 및 고속 주행 전에는 반드시 타이어 공기압을 점검 및 보충하십시오. 타이어 공기압이 부족한 상태에서 고속 주행하면 스탠딩 웨이브 현상으로 인해 타이어가 터져 차량 전복 등의 위험에 빠질 수 있습니다.



### 참고

스탠딩 웨이브(Standing Wave) 현상?

차량 주행시에 정상적인 공기압을 가진 타이어는 압착되었다가 원래 상태로 회복되는 현상을 반복합니다. 하지만 공기압이 부족한 상태로 고속 주행을 하게 되면 압착이 많이 되고 회복이 덜 된 상태에서 다시 노면과 타이어가 닿게 됩니다. 이 현상이 지속되면 반복적인 변형으로 인해 타이어가 단시간 내에 파열될 수 있습니다.

## 실내 점검



- 운전하기에 편한 위치로 시트, 헤드레스트, 스티어링 휠을 조정하십시오.
- 후방이 잘 보이도록 아웃사이드 미러, 인사이드 룸미러를 조정하십시오.



주의

시트, 헤드레스트, 스티어링 휠, 아웃사이드 미러, 인사이드 룸미러 조정을 주행중에 실시하면 운전을 방해하여 사고 위험이 있으므로 차량 출발 전에 실시하십시오.

- 운전석 주위에서 운전에 방해되는 물건을 치우십시오.



주의

- 빈 강통이나 물건 등이 페달 밑에 있으면 페달 조작이 불가능하게 되어 매우 위험합니다.
- 바닥 매트가 고정되지 않거나 너무 두꺼우면 페달 조작을 방해하여 사고 위험에 처할 수 있으므로 주의하십시오.
- 하이힐, 슬리퍼 등과 같이 안전 운행에 영향을 끼칠 수 있는 신발을 신고 운전하지 마십시오.

스탠다드 타입



수퍼비전 타입



- 시동키 **ON** 위치에서 계기판에 경고등, 표시등이 나타나는지 확인하십시오. 또한 각종 게이지(연료 게이지, 속도 게이지, 엔진 회전수 게이지 등)를 확인하십시오.



- 클러치 페달, 가속 페달, 브레이크 페달 및 주차 브레이크의 작동상태를 점검하십시오.



- 승차자 전원이 시트 벨트를 착용하도록 하십시오.



- 시트벨트 착용시 팔을 어깨 벨트 위로 빼내지 마십시오.
- 시트벨트를 클립이나 집게로 고정하여 느슨하게 하지 마십시오.
- 시트벨트는 1인용이므로 벨트 하나로 2인 이상이 착용하지 마십시오.
- 시트벨트 래치를 해당 버클이 아닌 다른 버클에 끼우지 마십시오.

## 차량 사용시 위험사항

### 노약자, 유아, 어린이 탑승시



- 차안에 유아, 어린이, 노약자만을 남겨 두지 마십시오. 유아나 어린이가 차량 내부 장치를 만져 사고로 이어질 수 있습니다. 또한 여름철에는 도어 및 윈도우를 닫아 놓으면 실내의 온도가 높아져 질식사할 수 있습니다.
- 어린이가 시동키, 각종 부대 장치 및 스위치를 함부로 조작하지 못하게 하십시오. 차량 고장의 원인이 될 뿐만 아니라 임의적인 조작으로 인하여 사고위험에 처할 수 있습니다. 또한 도어, 윈도우, 테일게이트, 선루프에 신체의 일부가 끼어 상해를 입을 수 있습니다.
- 어린이나 유아, 노약자, 임산부를 에어백이 장착된 차량의 앞좌석에 앉히지 마십시오. 에어백이 팽창하면서 발생하는 충격에 의해 심각한 부상을 입거나 사망에 이를 수 있습니다. 어린이와 유아는 보호자와 함께 뒷좌석에 태우고 반드시 시트 벨트나 안전 장구를 착용시키십시오.

### 과로 운전 및 음주 운전 금지



- 장시간 운전을 삼가하십시오. 휴식을 취하지 않고 장시간 운전할 경우 졸면서 운전하게 되어 사고를 유발합니다. 안전을 위해 최소한 2시간마다 휴식을 취하십시오.
- 음주 운전을 하지 마십시오. 음주 상태에서는 판단력이 흐려져 안전운전을 할 수 없습니다. 또한 상태 차량 탑승자의 생명을 위험에 빠뜨리는 위법행위입니다.
- 약물 복용 후의 운전은 복용한 약물의 종류와 양에 따라 음주 운전보다 더 위험할 수 있으므로 약물 복용 후에는 차량을 운전하지 마십시오.



## 밀폐된 차량내에서 수면 금지

- 주/정차 중 창문을 닫은 상태로 차량내에서 수면을 취하지 마십시오. 특히, 시동을 켜고 에어컨이나 히터를 작동시킨 상태에서 차량내에 오래 있거나 수면을 취하면 질식사할 위험이 있습니다.
- 밀폐된 공간에서 시동을 켜고 수면을 취하면 배기가스로 인해 질식사할 위험이 있습니다.
- 차량내에서 수면을 취하는 중에 무의식적으로 변속레버나 가속페달을 조작하여 사고가 발생할 수 있습니다.
- 차량 시동을 켜 놓은 상태에서 수면을 취하면서 가속페달을 밟고 있을 경우 엔진 및 배기관이 과열될 수 있으며 이로 인해 화재가 발생할 수 있습니다.

## 테일게이트 및 도어가 열린 상태로 주행 금지

- 테일게이트가 열린 상태에서 주행하지 마십시오. 열린 상태로 주행하면 배기가스가 차량내로 유입되어 가스 중독을 유발할 수 있습니다.
- 테일게이트가 열린 상태에서 주행하면 실내의 물건이 차량 밖으로 이탈되어 사고를 유발할 수 있습니다.
- 도어가 열려진 상태에서 주행하면 승차자가 차량에서 떨어져 심각한 부상을 입을 수 있습니다.
- 주행시에는 도어가 잠겨진 상태에서 주행하십시오. 무의식적으로 또는 미숙한 어린이의 조작으로 도어 손잡이를 조작하여 도어가 열리면 심각한 사고 위험에 처할 수 있습니다.

## 윈도우 또는 선루프 밖으로 신체 일부 내밀지 말 것



운행 중 또는 정차 중 윈도우 또는 선루프 밖으로 신체의 일부를 내밀지 마십시오. 지나가는 차량이나 외부의 장애물에 의해 부상을 입을 수 있습니다. 또한 윈도우나 선루프 작동시 신체의 일부가 끼지 않도록 하십시오.

## 파워 윈도우 사용시 신체의 일부가 끼지 않도록



- 뒷좌석에 어린이가 승차한 경우, 앞좌석에서 뒷좌석 윈도우를 올리거나 내릴 때에는 탑승자의 신체 일부가 끼지 않았는지 확인한 후 스위치를 작동하십시오.
- 뒷좌석에 어린이가 승차한 경우, 운전석 도어의 윈도우 잠금 스위치를 눌러 뒷좌석에서 윈도우를 열고 닫을 수 없도록 하십시오.
- 윈도우를 열고 머리, 손 등 신체의 일부를 내밀지 마십시오.
- 파워 윈도우를 작동하기 전에는 반드시 안전 여부를 직접 확인한 후 작동하십시오.

## 차량 하차시 지나가는 차량 주의



차량에서 하차시 후방이나 전방을 확인하여 지나가는 차량이나 행인이 없을 때 하차하십시오.

후방에서 오는 차량이나 오토바이 등을 확인하지 못한 채 도어를 열고 하차할 경우 사고를 당할 위험이 있습니다.

## 안전한 주차 및 정차

- 도어 및 윈도우를 잠그고 실내에 유아나 어린이만 남겨두지 마십시오. 장난에 의한 사고의 위험이 있습니다. 특히, 여름철에는 도어 및 윈도우를 닫아 놓으면 실내의 온도가 높아져 질식할 수 있습니다.
- 주차시에는 반드시 주차 브레이크를 작동시키십시오.
- 언덕길에 주/정차시에는 반드시 주차 브레이크를 작동시키고, 바퀴에는 고임목을 설치하십시오. 이 때 자동변속기 차량은 P(주차),수동변속기 차량은 1단(오르막 주/정차시) 또는 R(내리막 주/정차시) 위치에 변속 레버를 놓으십시오.
- 자동변속기 차량인 경우에도 P(주차)위치를 주차브레이크 대응으로 사용하지 말고 주/정차시에는 반드시 주차 브레이크를 확실히 작동시키십시오.
- 급경사로에서의 주/정차를 피하십시오.
- 습기가 많고 통풍이 잘 되지 않는 장소에는 가급적 주차하지 마십시오.
- 가연성 물질이 있는 장소에 주/정차 하지 마십시오. 배기관 주위가 뜨거워 화재가 발생할 수 있습니다.
- 차량 배기관이 벽 등에 너무 가까운 상태로 장시간 워밍업이나 고속 공회전을 하면 배기가스의 열에 의해 벽 등이 변색되거나 화재의 위험이 있습니다. 충분한 거리를 유지하십시오.

## 엔진 워밍업

- 엔진 시동 후 곧바로 출발하면 엔진 수명이 단축될 수 있으니 삼가하십시오. 공회전 상태에서 워밍업 후 출발하십시오.
  - 워밍업은 외부 온도에 따라 적절한 시간 동안 실시하십시오. 수온 게이지가 움직이기 시작할 정도로만 실시하십시오.
  - 장시간의 워밍업은 연료 소비를 증가시키고, 대기 오염을 유발합니다. 대기 오염을 줄이기 위한 최적의 권장 워밍업 시간은 2분 이내입니다.
  - 밀폐된 공간에서 워밍업을 하지 마십시오. 배기가스에 의해 배기가스 중독을 유발할 수 있습니다.
- ※ 워밍업시 가속페달을 밟아 엔진 회전수를 급격하게 올리지 마십시오.

## 주행 중 엔진 정지 금지

주행 중에는 절대로 시동을 끄지 마십시오. 스티어링 휠이 무거워지고, 브레이크 성능이 떨어져 대단히 위험합니다.

## 운전 중 휴대전화 사용 및 DMB 시청(DVD 포함) 금지

운전 중의 휴대전화 사용 및 DMB 시청(DVD 포함)은 운전자의 주의를 분산시키고 집중력을 저하시켜 사고 발생의 원인이 됩니다. 불가피할 경우에는 차량을 안전한 장소에 주/정차 후 휴대전화를 사용하시기 바랍니다.

## 급가속, 급출발, 급제동 금지

급가속, 급출발, 급제동은 삼가하십시오. 급가속, 급출발 및 급제동은 연료 소모를 증가시키고, 사고를 유발시킬 수 있습니다. 가속 또는 감속은 부드럽게 하십시오.

## 급격한 스티어링 휠 조작 금지

스티어링 휠을 급격하게 조작하면 차량 주행 상태가 불안정해져 사고 위험에 처할 수 있습니다.

## 밀폐 공간에서의 워밍업 또는 점검 금지

주위가 밀폐되어 환기가 되지 않는 장소에서 장시간 엔진 시동을 걸어 놓으면 배기가스로 인해 중독될 위험이 있습니다. 엔진 워밍업시에도 배기가스가 발생하므로 통풍이 잘 되는 곳에서 워밍업을 하시기 바랍니다.

## 교차로나 철도 건널목 통과시 주의

교차로나 철도 건널목을 통과할 때는 우선 멈추어 안전을 확인한 후, 가급적 변속하지 말고 저단 기어를 사용하여 신속히 빠져 나오십시오. 교차로나 건널목 한 가운데에서 시동이 꺼졌을 경우에는 주변 사람들의 도움을 받아 차량을 신속히 안전한 장소로 이동시키십시오.

## 차량에 위험 물질 적재 금지

차내에 휘발유, 부탄 가스, 1회용 가스 라이터 등 인화 물질 또는 폭발성 물질을 두지 마십시오. 실내 온도 상승시 용기가 파열되어 화재가 발생할 수 있습니다.

## 소화기 적재

안전을 위해 차량 내에 소화기를 비치해 놓는 것이 좋습니다. 소화기는 항상 사용가능한 상태로 유지하시고, 사용방법을 충분히 숙지하십시오. 자세한 내용은 소화기 표면의 라벨을 참조하십시오.

## 엔진 브레이크 사용

긴 내리막길 운행시에는 상황에 따라 저단 변속하면서 엔진 브레이크와 풋 브레이크를 동시에 사용하십시오. 과도한 풋 브레이크 사용은 브레이크 계통의 과열로 인한 “페이드” 또는 “베이퍼 록” 현상 등을 유발시켜 제동 성능을 떨어뜨립니다.

### 페이드(Fade) 현상

긴 내리막길에서 브레이크를 과도하게 사용했을 때 브레이크 마찰면의 온도가 상승하여 마찰력이 저하되고 브레이크 작동 효과가 감소되는 현상을 말합니다.

### 베이퍼 록(Vapor Lock) 현상

긴 내리막길에서 브레이크를 과도하게 사용했을 때 유압식 브레이크의 휠 실린더나 브레이크 파이프내의 브레이크 오일에 기포가 생겨 페달을 밟아도 충분한 유압을 전달하지 못하여 브레이크가 작동하지 않는 현상을 말합니다.

## 시스템 보호 기능 (가속 페달 응답 지연)

주행 중 가속 페달을 밟은 상태에서 브레이크 페달을 밟지 마십시오.

밟을 경우 차량 구동시스템에 영향을 주어 가속 페달의 응답이 지연될 수 있습니다. 이러한 증상은 차량 시스템을 보호하기 위한 안전기능입니다. 브레이크를 밟지 않은 상태에서 가속 페달을 한번 밟았다가 떼면 증상이 사라집니다.

## 액세서리 부착에 주의

차량 유리에 액세서리등 불필요한 물건을 부착하지 마십시오.

운전에 방해가 되며, 부착된 액세서리가 렌즈 역할을 하게 되어 화재를 일으키는 등 예기치 못한 사고가 발생할 수 있습니다.

## 냉각수 점검시에는 각별한 주의를

엔진이 뜨거울 때는 절대로 냉각수 보조탱크 캡을 열지 마십시오.

뜨거운 증기나 냉각수가 분출되어 얼굴 또는 신체 부위에 화상을 입을 수 있습니다.

## 반드시 순정부품을 사용하십시오

- 귀하의 차량은 규격 부품 또는 순정부품을 사용해야만 안전하고 최상의 성능이 유지될 수 있습니다.
- 순정 부품의 확인은 품번지와 봉인지(홀로그램) 등으로 구별하실 수 있습니다.



품번지



봉인지(홀로그램)



주의

- 비순정 부품을 사용하여 발생하는 차량 고장에 대해서는 보증수리를 받을 수 없습니다.
- 순정부품은 부착된 홀로그램으로 확인하실 수 있습니다.

## 눈길 및 빙판길 운행

- 가능한 저단 기어를 선택하고 저속으로 운행하십시오.
- 평상시보다 제동거리가 길어지므로 앞차와의 거리를 충분히 유지하십시오.
- 급가속, 급제동을 할 경우 차량이 미끄러져 사고가 날 수 있으므로 주의하고, 제동시에는 엔진 브레이크를 사용하여 차량속도를 충분히 감속한 후에 제동하십시오.
- 노면이 미끄러운 내리막길에서는 저속으로 운행하십시오.



주의

눈길이나 빙판길 주행시에는 스노우 타이어를 사용하시면 더욱 안전한 주행이 가능합니다.

## 모래밭 및 진흙탕길 운행

- 가능한 저속으로 일정한 속도를 유지하십시오.
- 주행중 급가속하거나 정지하면 모래나 진흙에 빠질 수 있으므로 주의하십시오.
- 차량이 모래나 진흙에 빠진 경우에는 빠진 바퀴 밑에 돌이나 나무판등을 고이고 빠져 나오거나, 가속 페달을 천천히 밟으면서 선택레버 또는 기어 변속 레버를 후진과 전진 위치로 부드럽게 반복하면서 관성을 이용하여 빠져 나오십시오.



주의

차량이 모래나 진흙에서 빠져 나오기 위해 과도하게 가속페달을 밟으면 타이어가 슬립되어 변속장치 및 관련구동 시스템에 손상을 줄 수 있으니, 가능하다면 다른 차량으로부터 견인조치를 받으십시오.

## 비포장 및 산길 운행

- 주행전 도로가 끊긴 곳은 없는지, 중간에 차량이 회전할 공간은 있는지 등의 도로 상태를 확인하십시오.
- 모래가 많은 곳, 흙이 많은 건조한 도로는 미끄러지기 쉬우므로 저속으로 일정한 속도를 유지하십시오.
- 산길의 도로 바깥쪽은 붕괴 위험이 있으므로 주의하여 운행하십시오.
- 급경사를 내려갈 때에는 저단으로 엔진 브레이크를 사용하여 천천히 내려오십시오.

## 물이 고인 도로나 하천 통과시의 운행

- 물이 고인 도로나 하천 통과시 전기 계통이나 엔진에 물이 들어가면 차량에 치명적인 손상을 줄 수 있으므로 가능하면 수중 주행을 삼가십시오.
- 부득이하게 물이 고인 도로나 하천을 통과할 때는 배기구가 물에 잠기지 않을 정도의 얇은 곳을 선택해 일정한 속도로 천천히 건너십시오.
- 하천을 통과하기전 차에서 내려 직접 하천의 바닥상태를 점검한 후 바닥이 모래로 된 곳이나 큰 돌 등이 있는 곳으로는 건너지 마십시오.
- 여러 차량이 함께 건널 경우 앞차가 지나간 자리는 바닥이 파여 있을 수 있으므로 주의하시고 가능하면 다른 곳으로 건너십시오.

## ▶ 물이 고인 도로나 하천 통과시 주의 사항

- 물이 고인 도로나 하천 통과 도중에 시동이 꺼지면 그 자리에서 재시동하지 말고 견인하도록 하십시오.
- 에어클리너를 통해 엔진 내부로 물이 들어가지 않도록 특히 주의하십시오.
- 물이 고인 도로나 하천 통과중에는 절대로 기어변속을 하지 마십시오.



경고

브레이크 관련 장치에 물이 들어가면 제동 성능이 저하되므로, 물이 고인 도로나 하천 통과후에는 차량을 저속으로 운행하면서 브레이크를 가볍게 여러번 작동시켜 이때, 발생하는 마찰열로 브레이크 디스크를 건조시키고 브레이크 성능을 확인한 후에 운행하십시오.

## ▶ 물이 고인 도로나 하천 통과후의 차량 점검

- 차량 하부의 오일 및 그리스 주입 부위를 확인하고 이상이 있으면 즉시 점검을 받으십시오.
- 램프류나 기타 전기장치를 점검하고 필요시 교환 및 점검을 받으십시오.
- 차체나 하체 부위에 손상된 곳은 없는지 확인하고 이상이 있으면 즉시 점검을 받으십시오.
- 차체에 이물질이 많이 묻은 경우에는 차체 보호를 위해 세차를 하십시오.

## 언덕길 운행

도로조건에 따라 선택레버 또는 기어 변속레버를 저단으로 변환하십시오.



경고

- 도로가 얼었거나 미끄러지기 쉬운 도로에서 갑자기 엔진 브레이크를 걸면 차량이 미끄러져 불의의 사고를 당할 수 있습니다. 충분히 감속시킨 후 엔진 브레이크를 사용하십시오.
- 긴 내리막길에서 계속해서 브레이크를 밟으면 브레이크 장치의 과열로 제동성능이 저하되어 불의의 사고를 당할 수 있습니다. 긴 내리막길에서는 브레이크와 함께 엔진 브레이크를 이용하십시오.



주의

고속 주행중 갑자기 엔진 브레이크를 걸면 엔진이 손상될 수 있습니다. 변속이 가능한 속도까지 감속시킨 후에 저단으로 변속하십시오.

## 고속도로 운행

- 고속도로 운행전에는 기상정보를 미리 청취하시고 연료량, 브레이크 계통, 냉각계통, 타이어 등의 점검 및 정비를 철저히 하십시오.
- 항상 지정속도를 지켜 운행하시고 과속을 삼가하십시오.
- 앞차와의 안전거리를 충분히 유지하시고, 급격한 스티어링 휠 조작을 삼가하십시오.
- 약천후시에는 앞차와의 안전거리를 평소보다 2배 이상 유지하고 속도는 절반이하로 감속하여 운행하십시오.



주의

장시간 엔진을 공회전시키지 마십시오. 연료가 낭비되고 대기오염의 원인이 됩니다.

- 출발후 2km 정도는 가급적 저속으로 운행하십시오.
- 불필요한 물건을 싣지 마십시오.
- 급가속 및 급제동을 삼가하시고, 정속 주행을 하십시오.
- 장시간 주, 정차시에는 시동을 끄십시오.
- 타이어 압력을 규정공기압으로 유지하십시오.
- 주기적으로 점검 및 정비를 실시하여 차량의 상태를 최상으로 유지하십시오.



# 엔진 시동, 출발 및 정지

## 엔진 시동(레키스 키)

1. 주차 브레이크를 작동시키십시오.
2. 자동변속기 차량은 선택레버를 **P** 위치에 놓고 브레이크 페달을 밟으십시오. 수동변속기 차량은 기어 변속레버를 중립에 놓고 브레이크 페달과 클러치 페달을 끝까지 밟으십시오.
3. 가속페달을 밟지 않은 상태에서 키 실린더에 키를 삽입하고 **ON** 위치로 돌리십시오.
4. 디젤 차량의 경우 예열표시등(🔥)이 소등된 후 **START**로 위치를 돌려 시동을 거십시오.



주의

- 시동이 안되더라도 **START** 위치로 10초 이상 돌리지 마십시오.
- 엔진 재시동시 시동모터 손상 방지를 위해 10초 이상 대기 후 재시동 하십시오.
- 시동 상태에서 키를 **START** 위치로 돌리지 마십시오. 시동모터가 손상될 수 있습니다.
- 자동변속기 차량은 선택레버가 **P** 또는 **N** 위치에 있을 때만 시동이 가능합니다.
- 수동변속기 차량은 클러치 페달을 완전히 밟은 상태에서만 시동이 가능합니다.
- 엔진이 정지된 상태일 때 시동 스위치를 **ACC** 또는 **ON** 위치에 장시간 두지 마십시오. 배터리가 방전될 수 있습니다.

## 엔진 시동(스마트 키\*)

1. 주차 브레이크를 작동시키십시오.
2. 선택레버를 **P** 위치에 놓고 브레이크 페달을 밟으십시오.
3. 시동 스위치의 LED 표시등이 녹색으로 점등되는지 확인하십시오.
4. 녹색 점등이 확인되면 시동 스위치를 눌러 시동을 거십시오. 엔진 시동이 걸리면 시동 스위치의 LED는 소등됩니다.
5. 디젤 차량의 경우 엔진이 차가운 상태에서는 시동전에 예열이 필요하며 엔진을 따뜻하게 한 후에 주행해야 합니다.

### 참고

- 겨울철 날씨가 추울 때 브레이크 페달을 밟고 시동 스위치를 누르면 계기판에 예열 표시등이 점등 되면서 시동이 즉시 걸리지 않습니다. 이 때, 예열 표시등이 소등될 때 까지 브레이크 페달을 계속 밟고 있으면 예열 표시등이 소등된 후 시동이 걸립니다.
- 만약, 혹한기 추운 날씨에 시동이 걸리지 않을 때에는 원활한 엔진 시동을 위하여 다음과 같은 순서로 시동을 거십시오.
  1. 브레이크 페달을 밟지 말고 시동스위치를 두번 누릅니다.
  2. 시동스위치 ON 상태에서 계기판에 예열 표시등이 점등 됩니다.
  3. 수 초간 기다린 후 예열 표시등이 소등 된 것을 확인하고 브레이크 페달을 밟고 시동을 거십시오.



주의

- 시동이 안되더라도 스위치를 계속 누르고 있지 마십시오.
- 엔진이 정지된 상태일 때 시동 스위치를 **ACC** 또는 **ON** 위치에 장시간 유지하거나 AV 시스템 등을 사용하면 배터리가 방전될 수 있습니다.



경고

스마트 키 시스템은 작동 범위 내에서 브레이크 페달을 밟고 시동 스위치를 누르면 즉시 시동이 걸립니다. 엔진 점검 등 기타 상황에서 시스템에 익숙하지 못한 사람, 특히 어린이가 시동을 걸 수도 있으므로 주의하십시오.

## 자동변속기 차량 출발

1. 브레이크 페달을 밟으십시오.
2. 선택레버를 **D** 또는 **R** 위치에 놓은 후 선택레버 위치 표시창에 **D** 또는 **R** 이 점등되었는지 확인하십시오.
3. 차량 주위에 사람이나 운전 방해되는 물체가 없는지 육안으로 확인하십시오.
4. 주차 브레이크를 해제하고 브레이크 페달에서 발을 떼면서 천천히 출발하십시오.
5. 변속기가 손상될 수 있으므로 선택레버를 **D** 또는 **R** 위치로 전환한 후 바로 급출발, 급가속하지 마십시오. 특히, 경사로에서 주/정차 후 출발할 때는 브레이크를 밟은 상태에서 선택레버를 **D** 또는 **R** 위치에 놓고 변속기 내부 동력 전달이 완료되도록 수초간 대기한 후 계기판의 선택레버 위치 표시창에서 해당 표시등의 점등을 확인하고 천천히 출발하십시오.
6. 선택레버를 **D** 위치에 놓더라도 오르막길에서는 차량이 뒤로 밀릴 수 있으니 브레이크를 밟으십시오.

## 수동변속기 차량 출발

1. 브레이크 페달을 밟으십시오.
2. 클러치 페달을 밟고 기어 변속레버를 **1단**, **2단** 또는 **R** 위치에 놓으십시오.
3. 차량 주위에 사람이나 운전 방해되는 물체가 없는지 육안으로 확인하십시오.
4. 주차 브레이크를 해제하고 클러치 페달에서 발을 떼면서 가속 페달을 천천히 밟아서 출발하십시오.

## 엔진 정지

1. 브레이크 페달을 밟아 차량을 완전히 정지 시키십시오.
2. 자동변속기 차량은 선택레버를 **P** 위치에, 수동변속기 차량은 기어 변속레버를 중립 위치에 놓으십시오.
3. 주차 브레이크를 작동시키십시오.
4. 레키스 키 사용 차량은 시동 스위치를 **LOCK** 위치로 돌리고, 스마트키 사용 차량은 시동 스위치를 눌러서 엔진 시동을 정지시키십시오.
5. 레키스 키 사용 차량은 시동 스위치를 돌려 키 실린더에서 탈거합니다.

### 참고

디젤 엔진 학습모드:

차량의 엔진이 최적의 상태를 유지하기 위해 차량 운행 중 또는 정차 중에 디젤 엔진 연료분사 인젝터의 학습모드를 실시합니다. 이때, 차량엔진에 미세한 소음과 진동이 동반될 수 있으니 차량 고장으로 오인하지 마시기 바랍니다.

## 시스템 안전모드

차량에 치명적인 시스템 결함이 발생하거나 엔진의 주요 전기 및 연료계통에 이상이 발생하면, 엔진 경고등 점등 및 구동력 감소(엔진 시동 꺼짐) 현상이 나타날 수 있습니다. 이는 시스템 안전 모드로 진입하는 것으로써 차량 시스템을 보호하기 위한 것입니다.



### 위험

시스템 안전모드 작동 시 즉시 안전한 곳에 차량을 정차시키고 엔진시동을 정지시킨 후, 긴급출동서비스를 통해 당사네트워크로 입고하여 관련시스템을 점검/정비 받으십시오.

해당기능이 작동되는 상태에서 운행할 경우 엔진회전수가 고정되어 정상적인 운행이불가능하며, 시동 꺼짐 현상이 발생할 수 있습니다. 또한 지속적으로 운행할 경우 시스템에 심각한 손상을 일으킬 수 있습니다.

## 신차 길들이기



신차 길들이기가 반드시 필요하지는 않지만 차량출고 후 처음 1,000km 까지의 주행 거리는 차량의 수명과 성능에 크게 영향을 미치므로 이 기간 동안에는 다음과 같은 점에 유의하여 운행하십시오.

- 가급적 엔진이 정상 작동 온도에 도달한 후 출발하십시오.
- 과속, 급가속, 급제동, 과도한 엔진 공회전을 삼가하십시오.
- 속도에 알맞게 변속하십시오.
- 경사로 주행시에는 엔진에 과부하가 걸리지 않도록 주행하십시오.
- 차량의 총 주행 거리가 1,000km 미만인 신차일 경우에는 트레일러를 견인하지 마십시오. 트레일러를 견인하고 초기 1,000km까지는 80km/h 이상의 속도로 주행하거나 가속 페달을 끝까지 밟고 출발하지 마십시오. 그렇지 않으면 과부하로 인해 엔진 또는 다른 부품이 손상될 수 있습니다.
- 초기 5,000km까지의 주행에서는 엔진오일량을 자주 점검하고, 부족시 보충해 주십시오.

## 세차

염분이 많은 해안지대, 겨울철 염화칼슘을 뿌린 도로, 매연이나 콜타르가 많은 지역, 진흙이나 먼지 등이 상당히 많은 지역을 주행하거나 나무의 수액, 새의 배설물이 차체에 묻었을 경우에는 차체가 부식될 우려가 있으므로 신속히 세차하십시오. 세차는 직사광선을 피하여 그늘진 곳에서 실시하시고, 만일 차량을 직사광선 아래에 주차했다면 세차 전에 차량을 충분히 식혀 주십시오.

- 찬 물로 차체에 묻은 먼지를 씻어 내십시오.
- 물통에 찬물과 세제를 섞은 다음, 부드러운 브러시나 스폰지 또는 천을 이용하여 차량을 윗부분에서 아래쪽으로 닦으십시오.
- 차체에 콜타르나 나무 수액 등의 이물질이 묻어있는지 점검하여 도장면이 손상되지 않도록 씻어내십시오.
- 부드러운 천으로 물기를 제거하고 긁히거나 도장면이 손상된 부분은 부식의 원인이 되므로 보수용 페인트로 보수하십시오.
- 고압 세차시 고압 세차건과 차량과의 이격거리를 많이 두십시오. 만약 이격거리가 너무 가까울 경우 높은 압력에 의해 범퍼의 센서류 고장 및 판넬류의 도장면에 손상을 줄 수 있습니다.

**주의** 세차는 일반적인 손/자동 세차를 하시고 차량의 성능유지 관리 차원에서 고압세차는 가급적 피해 주십시오. 고압세차는 높은 수압에 의해 차체 외관의 센서류 고장 및 판넬류의 도장면에 손상을 줄 수 있습니다. 만약 부득이한 사정으로 고압세차를 할 경우에는 고압 세차건과 차량과의 이격거리를 충분히 두어 차량 관리에 세심한 주의를 기울여 주십시오.

## 범퍼 세척

- 스폰지 등을 사용하여 오물을 씻어내십시오.
- 범퍼에 엔진 오일과 같은 오일 등이 묻었을 경우에는 비눗물로 닦아내십시오.

**주의** 연마제가 함유된 왁스나 브러시를 이용하여 차체나 범퍼를 닦지 마십시오. 사용할 경우, 표면이 손상됩니다.

## 유리 손질 방법 및 관리

- 유리는 유리 세정액과 부드러운 천을 사용하여 실내측 및 실외측을 깨끗이 닦아주십시오.
- 유리 청소 시에 열선이 손상되지 않도록 주의하십시오.
- 앞유리 & 뒷유리에 코팅 또는 썬팅(급속성 썬팅지)을 할 경우 하이패스 시스템, 레인센서 및 오토라이트(장착 차량), 라디오 수신 등이 정상적으로 작동하지 않을 수 있습니다.
- 자동세차기를 이용하여 세차한 경우, 세정액에 포함된 코팅(왁스)성분이 유리면에 흡착되어 건조되면 잘 닦이지 않으므로 와이퍼 와서 작동스위치를 2~3회 작동시켜 washer에 포함된 세정성분으로 코팅(왁스)성분을 제거하여 주십시오.



주의

앞유리 & 뒷유리를 기름이나 왁스가 묻은 걸레로 닦을 경우

- 와이퍼 작동시 떨림과 이음이 발생하며,
- 우천시 앞유리 & 뒷유리가 잘 닦이지 않고,
- 야간 주행시 빛이 반사되어 시야 확보가 불량해져 안전운행에 영향을 줄 수 있습니다.



## 유리 썬팅시 경고사항

- 당사에서 출고되는 모든 차량의 앞유리 & 뒷유리는 적정 기준의 가시광선 투과율로 제작되어 공급되고 있습니다. 별도의 썬팅 작업 시 가시광선 투과율이 낮아져 법적 규제대상이 될 수 있으니 썬팅 작업은 하지 마십시오.
- 앞유리 & 뒷유리에 썬팅 작업시 작업용액이 전기(전자) 장치로 흘러 오작동 및 작동불량을 초래할 수 있습니다.
- 앞유리 & 뒷유리(열선 장착 차량)에 출고 상태와 다른 임의의 개조 및 썬팅을 할 경우, 칼 또는 작업 도구에 의해 열선이 손상되어 작동되지 않거나 전기적 충격에 의해 손상될 수 있습니다.
- 앞유리 & 뒷유리에 과도한 썬팅을 할 경우, 야간 주행이나 우천시 전후방 시인성이 저하되어 예기치 못한 위험에 처할 수 있습니다.

## 차체 광택

1. 왁스를 칠하기 전에 반드시 차체에 묻어있는 먼지나 물기를 제거하십시오.
2. 부드러운 천에 왁스를 조금 묻혀서 차체에 골고루 칠한 다음, 넓은 범위를 동일한 방향으로 문지르며 광택을 내십시오.
3. 차체에 묻어있는 왁스를 완전히 제거하십시오.



주의

- 연마제가 함유된 왁스를 사용하면 도장면(범퍼 표면 포함)이 손상됩니다.
- 이를 이용하여 차체의 광을 내거나 세척하지 마십시오.

## 알루미늄 휠, 도금 휠 세척

- 세척시 휠 표면을 손상시킬 수 있으니 마찰세제, 광택제, 솔벤트, 와이어 브러시, 고속 세차 브러시를 사용하지 마십시오.
- 산이나 알카리성 세제 사용시 휠 표면이 손상될 수 있으니 중성세제를 사용하여 휠을 세척하십시오.
- 염분이 있는 도로를 주행하였을 경우 휠이 부식되지 않도록 세척해 주십시오.



주의

- 산이나 알카리성 세제로 알루미늄 휠이나 도금 휠을 세척하면 휠의 도장면이 손상될 수 있습니다.
- 세차시 강한 세정제는 변색이 우려되니 반드시 천연 세정제를 사용하며 사용중 부주의에 의한 휠 변색은 무상보증 수리에 해당하지 않습니다.

## 내장품 손질

일반적인 청소시에는 마른 걸레를 사용하십시오.

- 플라스틱과 같은 합성수지 세척시에는 미지근한 물과 비누를 사용하여 닦은 다음, 비누를 묻히지 않은 젖은 걸레로 깨끗이 닦아내십시오.
- 마른 걸레를 사용하여 물기가 없도록 닦아내십시오.
- 매트, 시트의 먼지는 진공 청소기로 제거하십시오.
- 매트, 시트의 오염이 심할 경우에는 세제를 뿌리고 헹궈서 닦아내십시오.



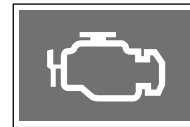
주의

- 내장품 청소시에 화학 약품을 사용하면 내장품의 색상이나 형태가 변형될 수 있습니다.
- 내장품 세척시에는 아세톤, 에나멜, 표백제와 같은 화학 제품을 사용하지 마십시오.

## 차량 키 사용시 주의 사항

- 복제 키를 사용하지 마십시오. 복제 키를 사용할 경우 시동키가 시동 후 복귀되지 않아 시동모터가 계속 돌면서 관련배선의 과부하를 유발할 수 있으며, 이로 인해 차량에 화재가 발생할 수 있습니다.
- 키를 분실하지 않도록 주의하시고, 키를 분실하였거나 도난 당했을 경우에는 차량 분실방지를 위해 키셋트(Key Set) 전체를 교환하여 주십시오.
- 리모콘 키를 던지거나, 높은 곳에서 떨어뜨리면 손상되오니 주의하십시오. 또한 물에 빠뜨리지 않도록 주의하십시오.
- 리모콘 키의 배터리는 반드시 동일 규격품으로 교환하시고, 음극 (-)과 양극 (+)이 바뀌지 않도록 주의하십시오.

## 엔진점검 경고등



엔진의 연료 시스템이나 주요 전기장치에 이상이 발생하면 계기판의 엔진 점검 경고등이 점등됩니다. 이때, 엔진 구동력이 감소하거나 엔진시동이 꺼지는 증상이 나타날 수 있습니다. 이와 같은 현상이 나타나면 당사 정비사업장에서 점검 및 정비를 받으시기 바랍니다.

## 터보차저 장치 장착 차량 운행시 주의 사항

고속 회전하는 터보차저의 베어링부에 오일 공급이 중단되면 터보차저가 소착될 수 있습니다. 따라서 아래와 같이 차량을 취급하십시오.

- 엔진오일을 정해진 교환주기에 맞게 교환하지 않을 경우, 터보차저 베어링부의 윤활이 원활하게 이루어지지 않아 베어링 부위가 소착되거나 손상될 수 있습니다. 엔진오일을 교환주기에 맞게 교환하여 주십시오.
- 엔진시동 직후에는 터보차저 베어링 부위에 오일이 원활하게 공급되지 않으므로, 급출발 및 급가속을 하거나 공회전 상태에서 엔진 회전수를 급격히 높이지 마십시오. 터보차저 베어링이 손상될 수 있습니다.
- 고속 주행 또는 언덕길을 주행한 후에는 터보차저가 고속으로 회전하고 있는 상태이므로 엔진시동을 바로 끄 경우, 터보차저에 엔진오일이 공급되지 않아 터보차저 베어링 부위가 손상될 수 있습니다.
- 엔진시동을 바로 끄지 말고 약 1분동안 공회전 상태를 유지시킨 후 시동을 끄십시오.
- 엔진오일이나 오일필터 교환 후 바로 출발하지 마시고 약 2분 이상 공회전시킨 후 출발하십시오.

### 터보차저(Turbo Charger)

터보차저는 배기가스를 이용하여 터빈을 돌려 엔진 흡입구로 들어가는 공기를 압축하여 높은 밀도의 공기를 엔진 연소실에 공급합니다. 이때, 압축된 공기는 고온이므로 엔진 흡기구와 터보차저 사이에 인터쿨러(Intercooler)를 두어 압축된 공기를 냉각시켜 흡기구에 들어가는 공기의 밀도를 더욱 높여, 엔진의 성능을 향상시킵니다.

## 바이오 디젤 연료 및 불량 연료 사용시

커먼레일 직접분사 방식(Direct Injection)의 엔진은 연료 시스템이 매우 정밀하게 가공되어 있으므로 불량 연료 및 과다한 바이오 연료 사용시 연료에 함유된 수분, 불순물, 부유물에 의해 손상을 입을 수 있습니다.

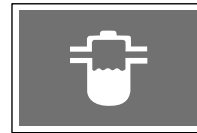
바이오 디젤 연료가 과다하게 혼합된 연료 사용시에는 바이오 디젤 특성에 따른 부유물 생성으로 인하여 연료 필터 막힘, 출력 부족, 엔진 공회전 부조화, 시동꺼짐, 겨울철 시동 불량 현상등이 발생할 뿐만 아니라 엔진 및 연료 시스템에 손상을 주게 됩니다.

현재 당사의 차량은 안전한 운행을 위하여 바이오 디젤유와 일반 경유의 혼합 비율이 법적 허용치 이내인 제품만 사용가능하도록 제작되었습니다. 만약 혼합비율이 법적 허용치 이상인 바이오 디젤을 사용하였을 경우 또는 시중에 판매되는 경유에 바이오 디젤을 첨가하여 사용할 경우에는 차량에 문제가 발생할 수 있으며, 이로인한 고장은 보증수리가 불가합니다.

### 바이오 디젤

바이오 디젤이란 콩, 유채씨, 쌀겨 등에서 추출한 식물성 기름과 알코올을 반응시켜 만든 연료를 말합니다. 경유와 물리적 화학적 특성이 비슷하여 디젤 엔진의 연료로 사용이 가능한 대체(재생)에너지입니다.

## 수분 분리 경고등(디젤 차량)



연료필터 내에 수분이 일정량 이상 적체되면 계기판의 수분 분리 경고등 점등 및 경고음이 발생하며 차량의 구동력이 감소됩니다. 이때는 즉시 연료필터 내의 수분을 제거해야 합니다. 이러한 현상이 발생하면 가까운 당사 정비사업장에서 점검 및 정비를 받으시기 바랍니다.



경고

- 계기판에 수분분리 경고등이 점등되면 당사 정비사업장을 방문하여 조치를 받으십시오.
- 수분분리 경고등 점등 후에도 계속 주행할 경우 차량의 연료계통에 치명적인 손상을 줄 수 있습니다.

## 에어백 장치

- 에어백 장착 부위에는 손이나 다른 물건으로 충격을 가하지 마십시오.
- 에어백 시스템은 보조 안전장치로써 시트벨트를 올바르게 착용했을 경우에만 부상을 최소화 할 수 있습니다.
- 에어백 장착 부위에는 물건등을 올려놓거나 스티커 및 기타 액세서리를 부착하지 마십시오. 에어백 전개시 부상을 입을 수 있습니다.
- 에어백 시스템은 장치에 이상이 없더라도 장착일로부터 10년이 경과하면 반드시 점검을 받아야 합니다.
- 에어백 시스템의 점검 및 교환은 반드시 당사 정비사업장의 전문 기술자에 의해 이루어져야 합니다.
- 에어백 시스템의 어떠한 부분도 임의로 개조하거나 기타 전기장치를 부착하지 마십시오.
- 유아 및 어린이용 안전장구를 에어백 장착 차량에 설치하려면 반드시 리어 시트에 설치하십시오. 프론트 시트에 설치하면 에어백이 작동할 때 승차자가 심각한 부상을 입거나 사망에 이를 수 있습니다.
- 작동된 에어백은 재사용이 불가능하니 교환하십시오.
- 에어백이 작동되고 난 후에는 관련 부품이 뜨거울 수 있으니 주의하십시오.
- 신장이 140 cm 이하의 승차자는 리어 시트에 앉하십시오.

## 당사 정비사업장 및 정비협력업체 이용

차량 점검 및 수리는 당사 정비사업장이나 정비협력업체를 이용하시기 바랍니다. 타사 및 기타 정비업체를 이용하면 보증수리를 받으실 수 없음을 물론 그로 인해 발생하는 문제에 대해서는 보증이 되지 않습니다.

## 순정부품 사용

각종 오일 및 필터류 등은 물론, 차량과 관련된 제품은 반드시 당사 순정부품을 사용하십시오. 비순정부품을 사용하였을 경우에는 이로 인해 발생하는 문제에 대해서는 보증이 되지 않습니다.

## 블랙박스 장착시 주의사항

차량의 블랙박스를 상시 전원으로 장착하여 사용시 장기간 차량 운행을 하지 않을 경우 배터리 방전이 될 수 있습니다.

(장기간 미운행시 블랙박스 전원을 OFF해두시기 바랍니다.)

# 겨울철 차량 관리

## 겨울철 차량 관리

겨울철 도로는 주행에 부적합한 요소가 많이 발생하므로 이에 적절히 대응할 수 있도록 필요한 도구를 미리 준비하십시오.


교외 주행시나 눈이 많이 올 경우에 대비하여 모래 주머니, 체인, 삽, 장갑 및 현 옷가지 등을 미리 차에 비치해 놓으십시오.

### 냉각수 사용

기온이 내려가기 전에 반드시 냉각수액의 농도를 점검하십시오.

정상적인 냉각수 농도는 물과 부동액이 50:50의 비율로 혼합된 상태입니다.

평소 냉각수 보충시에 부동액을 혼합하지 않고 물만 보충한 차량은 온도가 0°C 이하로 떨어지면 냉각수가 결빙되어 엔진 및 냉각계통이 심하게 손상될 수 있습니다.

 주의	<ul style="list-style-type: none"> <li>• 본 차량 출고시에는 4계절용 부동액이 주입됩니다.</li> <li>• 냉각수 교환 및 보충시에는 반드시 물과 부동액 원액을 50:50의 비율로 혼합하여 주입하십시오.</li> <li>• 당사 순정액을 주입하십시오.</li> </ul>
--	---

### 와셔액 사용

와셔액은 추운 날씨에도 결빙되지 않는 순정품만을 사용하십시오.


규격에 맞지 않는 와셔액 사용으로 인해 와셔액이 결빙되면 와셔 모터가 손상되고 안전 운행에 장애가 될 수 있습니다.

### 엔진 오일 사용

본 차량 출고시에는 4계절용 엔진 오일이 주입됩니다. 교환 주기가 되지 않았다면 계절에 따라 엔진 오일을 교환할 필요가 없습니다.

## 타이어 사용


겨울철에는 눈길이나 빙판길에서 미끄러지는 것을 방지하기 위해서는 스노우 타이어로 미리 교체하는 것이 좋습니다.

 주의	<ul style="list-style-type: none"> <li>• 스노우 타이어를 장착한 경우에는 평소보다 주행 속도를 낮춰서 운행하십시오.</li> <li>• 체인은 정확하게 설치하십시오. 올바르게 설치하지 않으면 휠 하우스나 차체가 손상될 수 있습니다.</li> </ul>
---	--

## 에어컨 관리

에어컨을 장기간 사용하지 않으면 에어컨 장치 내의 윤활이 이루어지지 않게 되어 내부 패킹이 경화되고 이로 인하여 가스 누출의 우려가 있으며 부식 등으로 인한 고장도 발생할 수 있습니다.

에어컨 성능을 지속적으로 유지하려면, 계절에 관계없이 일주일에 1회 정도 5~10분간 에어컨을 가동하는 것이 좋습니다.

 주의	에어컨을 사용하지 않는 겨울철이라도 냉매를 제거하지 마십시오.
---	------------------------------------

## 겨울철 엔진 시동과 운행

### 겨울철 엔진 시동

겨울철이 되면 엔진 구동부의 저항이 증가하고 배터리 및 시동 모터의 성능이 저하되어 시동이 원활히 이루어지지 않는 경우가 있으므로, 올바른 시동 방법을 사용하시기 바랍니다.

시동 후에는 엔진이 정상 작동 온도가 될 때까지 충분히 워밍업한 후 출발해야 엔진의 수명이 연장되고 원활한 운행을 하실 수 있습니다.



**주의**

- 엔진오일 및 연료 필터는 교환주기에 따라 교환하십시오. 엔진 오일의 오염으로 인한 유동성의 저하 및 연료필터와 오일필터의 막힘 등은 겨울철 시동의 장애요인이 될 수 있습니다.
- 고객 임의로 시동성을 좋게하기 위해 백등유 또는 알콜 등 순정연료 이외의 첨가물을 첨가하지 마십시오. 연료계통 내부 중요부품 등의 윤활 부족 및 인화점등 특성이 달라, 엔진 및 관련 부품의 손상 또는 배기가스가 과다 배출될 수 있습니다.
- 디젤 차량은 시동전에 반드시 예열을 시키십시오.

## 겨울철 운행

눈길 또는 빙판길 주행시에는 앞차와의 안전 거리를 평소보다 2배 이상 유지하시고, 정지시에는 저단 기어로 변속하여 엔진 브레이크 효과를 최대한 활용하십시오.

과속, 급가속, 급제동 및 갑작스런 스티어링 휠 조작을 삼가하십시오.

## 겨울철 주차 요령

주차 브레이크를 당겨 놓은 상태에서 주차하면 주차 브레이크가 결빙되어 차량 출발이 어려운 경우가 있으므로 주차시 주차 브레이크를 당긴 상태에서 경사에 따라 수동변속기 차량은 1단 또는 후진 위치로, 자동변속기 차량은 주차(P)위치로 하고, 고임목을 설치한 후 주차 브레이크를 풀어 주차하십시오.

**경고**

주차 브레이크가 결빙된 상태에서 차량을 무리하게 출발시키면 차량이 손상될 수도 있으므로 반드시 결빙 상태가 녹은 다음에 출발하십시오.

## 겨울철 기타 관리

겨울철에 영하칼슘을 뿌린 도로를 통과했을 경우에는 차량 하체의 부식 방지를 위해 최대한 빨리 하체를 세차하십시오.

눈이 많은 곳에 주차하면 브레이크 장치가 얼어서 주행시의 제동력이 저하되는 경우가 있으므로 이러한 경우에는 가능한 저속으로 주행하면서 브레이크 페달을 자주 밟아주어 제동력을 회복시킨 후 운행하십시오.

**경고**

- 와이퍼가 얼어붙은 상태에서 와이퍼를 작동하면 과부하가 걸려 와이퍼 모터가 손상될 수 있습니다. 와이퍼가 얼었을 때는 와이퍼 작동을 삼가하십시오.
- 눈이 쌓인 도로를 주행할 경우, 휠하우스 아래쪽에 많은 양의 눈이 얼어붙어 스티어링 휠 조작이 어려워지므로 수시로 확인하여 제거하시기 바랍니다.

## 겨울철 디젤 차량 연료

혹한시 디젤연료 성분중의 하나인 파라핀 성분이 분리되어 차량 시동성이 나빠질 수 있습니다. 겨울철에 국내에서 시판중인 연료(동절기용)에는 기존의 디젤 연료에다 유동성 향상제등을 첨가하여 공급되고 있습니다. 단, 지역별로 겨울철 평균기온에 따라 공급되는 연료의 유동성 향상제 성분은 차이가 날 수 있습니다. 겨울철 용이한 시동을 위하여 되도록이면 실내에 주차하시고, 가급적 주행우에는 연료를 채워 수증기의 응축 등으로 인한 연료계통의 동결을 방지하십시오.

# 차량개조 및 변경에 관한 경고사항

## 차량개조는 하지 마십시오.

출고 당시의 차량상태와 다르게 개조한 경우 개조한 부위는 물론, 개조가 원인이 되어 발생한 문제에 대해서는 보증수리 기간내 일지라도 보증수리를 받으실 수 없습니다.

고객 여러분이 구입하신 차량은 많은 연구와 테스트를 거친 수많은 정밀 부품들이 유기적으로 연관되어 작동하며, 어느 한 부분을 임의로 개조하거나, 변경 장착할 경우, 관련부문의 성능저하 또는 과부하로 인하여 차량 고장발생은 물론, 이로 인하여 치명적인 인명 손상을 입을 수 있습니다.

고객 임의대로 차량 성능 증대 또는 미관 개선등의 이유로 엔진을 포함한 구동 계통의 튜닝을 하지 마십시오.

### • 엔진 및 배기 계통을 임의대로 튜닝할 경우

출력 증대 또는 배기음의 조정등을 위해 차량 연료 공급 계통 및 흡/배기, 전기 계통의 설정값을 임의대로 조정 또는 규격 이외의 부품으로 교체하거나 추가할 경우, 국내 법규에 저촉될 수 있으며, 차량 내구성에 심각한 문제를 초래할 수 있습니다.

특히, LPG 차량으로의 개조는 차량 성능 및 내구성에 심각한 악영향을 미칠 수 있으며, 엔진 계통뿐만 아니라, 변속기 전체 및 차륜 정렬에 대해서 보증제외됩니다.

타이어 부분의 미관 개선등의 이유로 휠더스트 커버(Wheel dust cover) 등을 설치할 경우, 제동시 발생하는 마찰열을 원활히 방출하지 못해 베이퍼 락(Vapor Lock)이나, 페이드(Fade) 현상을 유발하여 제동 성능 감소로 인한 심각한 문제를 초래할 수 있습니다.

## 복제 키를 사용하지 마십시오.

시중에서 키를 복제하여 사용할 경우, 시동시 키 실린더의 작동 불량으로 인하여 시동 모터가 제대로 복귀하지 않아 시동 모터가 계속해서 회전하여 관련 배선의 과부하 및 손상을 유발할 수 있으며, 이로 인해 차량에 화재가 발생할 수 있습니다.

카오디오 시스템의 개조, 무선통신기, 후방 카메라, TV, 원격 시동장치와 같은 전장품을 추가로 설치하지 마십시오.

본 차량의 전기 시스템은 규격 전장품의 설치를 위한 전기배선, 퓨즈 등으로 구성되어 있습니다. 추가 장착하려는 전장품의 배선 또는 장치를 설치하기 위해서 기존 배선에 여러개의 전기 배선 등을 연결하여 사용할 경우, 정격 용량 이상의 부하가 걸려 전장품의 소손은 물론, 과부하로 인한 화재의 위험이 있으므로 설치를 삼가하십시오. 또한, 안테나 설치를 위한 드릴 작업으로 차체에 녹이 발생할 수 있습니다.

규격 이외의 타이어나 휠 또는 관련 부품등을 장착하지 마십시오.

차량 규격보다 폭이 넓거나, 직경이 더 큰 타이어 등 규격에서 벗어난 타이어를 장착할 경우, 스티어링 휠 조작시 또는 비포장 도로 주행시 타이어와 인접된 부분이 서로 접촉하여 동력 전달 계통의 마모와 손상 등을 가져올 수 있을 뿐만 아니라, 연료 소비 과다, 제동거리의 증가, 차체 떨림, 스티어링 휠 조향성 저하로 인한 주행 성능 불량을 초래합니다. 또한, 속도계 및 적산계에 영향을 주어 부정확한 주행 속도가 표시되거나 실주행 거리보다 더 운행한 것으로 표시될 수 있으며 자동변속기 차량인 경우, 변속시 충격이 발생할 수 있습니다.

임의로 시중에서 유통되는 선루프 장착 또는 컬러 유리로 교체하지 마십시오.

차량 루프(지붕) 등을 절개하여 선루프를 장착할 경우, 절개부분에서 녹발생 또는 누수와 같은 문제점이 발생할 수 있습니다. 또한, 외관 향상 및 자외선 차단을 목적으로 차량 출고 후, 칼라 유리를 장착하는 경우가 있는데 이와 같은 경우에 누수 등과 같은 문제점이 발생할 수 있으므로 추가로 장착하지 마십시오.

임의로 차량 실내 바닥, 시트를 개조하거나 교환하지 마십시오.

• 차량 실내 바닥에 장판 등을 새로 장착할 경우

쿠션감 향상 또는 청소 용이의 목적등으로 시트를 탈거한 상태에서 차량 실내 바닥에 장판 등을 장착하는 경우가 있는데, 이것은 각종 전자 시스템 콘트롤 유니트 및 전기 배선의 손상은 물론, 시트가 앞뒤로 움직일 수 있는 시트 레일의 기능을 방해할 수 있습니다. 또한, 시트 위치를 고정해주는 잠김 작용이 제대로 작동하지 않을 수 있습니다. 이런 경우, 내리막길 또는 오르막길 주행시 시트가 앞 또는 뒤로 밀려 불의의 사고를 당할 수 있습니다.

• 기존 장착 시트를 다른 기능의 시트로 교환 또는 별도의 시트 커버 등을 장착할 경우

같은 차종이라도 기능 및 그 역할에 따라 여러 종류의 시트가 있으며, 그 기능을 수행하기 위해서 차량의 전기 배선이 연결되어 있습니다. 다른 종류의 시트로 교환 장착할 경우, 연결 배선이 없는 상태에서 또는 배선의 종류가 다름에 따라 인근 전기배선을 끌어와 중복 연결하여 사용하거나, 개조하여 사용하는 경우가 있는데 이는 앞에서 언급한 바와 같이 정격 용량 이상의 부하가 걸려 전장품의 손상은 물론, 과부하로 인한 화재의 위험이 있습니다.

또한, 시트 커버등을 교체하는 경우가 많은데 작업시 잘못하면 배선의 합선이나 단선 등으로 인한 전기장치의 손상은 물론, 통풍 불량, 화재 발생 및 이상 소음 등의 원인이 될 수 있으므로 주의하십시오.

시중에서 유통되는 범퍼가드등을 장착하지 마십시오.

고객 임의로 시중에서 유통되는 범퍼가드 및 기타 가드바 등을 설치할 경우, 차량 전장(총길이)의 증가로 인한 주/정차시 어려움, 차량 중량 증가에 따른 연료의 낭비, 장착홀 등으로 인한 녹발생과 같은 문제가 발생할 뿐만 아니라, 범퍼가드내의 충격 흡수제 등의 미비로 저속 주행시 추돌 사고를 낼 경우 미장착 차량보다 더 심각한 상해를 입힐 수 있으므로 장착하지 마십시오.

차량 조작 장치에 별도의 액세서리 또는 보조장치를 장착하지 마십시오.

선택레버의 길이를 연장하거나, 시중에서 유통되는 가속 페달, 브레이크 페달 패드 등을 장착할 경우, 차량 조작력의 변화로 조작 실수등을 유발할 수 있습니다.

당사 규격품 이외의 각종 스티커, 몰딩 또는 기타 에어로 댄, 윈드 푸루프 등과 같은 주행 저항 감소 기능성 제품을 부착하지 마십시오.

스티커의 접착 물질은 차량 도장면의 손상을 가져올 수 있습니다. 그리고, 몰딩 및 기타 기능성 부품 등을 부착하기 위해 차량에 드릴 작업 등을 할 경우, 해당 부위의 녹발생은 물론, 주행중 이음이 발생할 수 있습니다. 특히, 불확실한 체결일 경우, 주행중 해당 부품이 떨어져 나가 차량 손상은 물론, 인명 사고를 당할 수 있으므로 장착하지 마십시오.

차량 오디오 사용시, 불량 또는 불법 복제 CD 및 DVD 사용은 해당 법률에 저촉됨은 물론 오디오 헤드 유니트와 체인저의 고장을 유발할 수 있을 뿐만 아니라 정상적으로 재생이 안될 수 있습니다.

앞에서 언급한 이외의 경우를 포함하여, 차량 출고 상태와 다르게 차량을 변경하거나 별도의 부품 등을 장착할 경우,

해당 부위의 보증수리는 물론, 이로 인한 관련 부품의 문제시에도 보증 수리가 되지 않음을 다시 한번 숙지하시기 바랍니다.

