

주요 관리 항목

* 다음의 항목은 반드시 당사에서 규정한 순정부품을 사용하셔야 합니다.

점검항목	일일점검	매주점검	교환주기
엔진오일 및 오일필터	○	-	• 최초 10,000km 주행시 교환, 이후 15,000km 주행시마다 또는 1년마다 교환 수시점검 후 오일 부족시에는 즉시 보충 (단, 엔진 가혹조건*에서 주행시 교환시기를 앞당길 것)
냉각수	○	-	• 5년마다 또는 200,000km 주행시마다 교환
브레이크 오일	○	-	• 2년마다 교환
브레이크 파이프 및 호스	-	-	• 최초 1,000km 주행 후 점검, 이후 20,000km 주행시마다 또는 1년마다 점검. 점검 후 필요시 교환
브레이크 패드 및 디스크	-	-	• 10,000km 주행시마다 점검, 필요시 조정 또는 교환
에어클리너 엘리먼트	-	○	• 15,000km 주행시마다 청소, 60,000km 주행시마다 교환 (단, 공기 오염이 심한 도로, 비포장 도로 운행시에는 청소/교환주기를 앞당길 것)
연료필터	-	-	• 100,000km 주행시마다 교환
자동변속기 오일	-	-	• 30,000km 주행시마다 또는 1년마다 오일량/누유/오일상태 점검, 점검 후 필요시 교환 (단, 자동변속기 가혹조건*시 60,000km 주행시마다 교환)
액슬 오일	-	-	• 10,000km 주행시마다 오일량/누유/오일상태 점검, 점검 후 필요시 교환
에어컨 에어필터	-	-	• 10,000km 주행시마다 교환. (단, 공기 오염이 심한 도로, 비포장 도로 운행 또는 과도한 에어컨/히터 사용시에는 교환주기를 앞당길 것)
점화 플러그	-	-	• 160,000km 주행시마다 교환

단, 주행거리 또는 사용기간중 먼저 도래한 것을 기준으로 교환하시기 바랍니다.

* 엔진 가혹조건이란?

- 출발/정지가 잦은 운행, 과도한 공회전, 6km 이내의 단거리 운행, 동절기 영하의 기온에서 16km 이내 단거리 운행
- 가파른 고개가 많은 도로, 모래/먼지/염분 등이 많은 도로 주행
- 하중이 많이 걸리는 운전조건 (트레일러 견인, 화물적재 상태의 운행)

* 자동변속기 가혹조건이란?

- 트레일러 견인 또는 주로 비포장 도로 주행시
- 택시, 순찰 또는 배달 차량과 같이 상업적인 용도로 오랜 시간 공회전 또는 저속으로 과도하게 주행시
- 반복적으로 짧은거리 주행시
- 경사길(오르막/내리막 반복) 또는 산길의 잦은 주행시
- 빈번한 고속주행(시속 170km 이상)시
- 높은 외기온(섭씨 30도 이상) 아래, 교통 체증(가다 서다 반복)이 심한곳의 잦은 주행시

규격오일 및 용량

구 분	오일 (액) 용량		규 격
	G28D	G32D	
엔진오일	≒ 7.0 l	←	쌍용 자동차 순정오일 사용 (MB SHEET 229.1, 229.3)
자동변속기 오일	≒ 8.0 l	←	쌍용자동차 순정오일 사용
리어 액슬 오일	≒ 1.3 l	←	쌍용자동차 순정오일 사용
냉각수	≒ 10.2 l	←	쌍용자동차 순정액 사용
파워 스티어링 오일	≒ 1.0 l	←	쌍용자동차 순정오일 사용 (S-PSF3)
브레이크 오일	적당량	←	쌍용자동차 순정오일 사용 (DOT4)



경고

- 각 오일(액)은 반드시 쌍용자동차의 순정오일(액)을 사용하십시오.
- 각 오일(액)을 혼용(타제품)하면 차량의 해당 부분에 손상을 줄 수 있으므로 혼용하지 마십시오.
- 교환 및 보충시 규정량을 준수하십시오.
- 교환 및 점검 주기는 필히 준수하십시오.

CHAIRMAN



머 리 말

체어맨 H를 선택해 주신 고객 여러분께 깊은 감사를 드립니다.

취급설명서의 내용은 차량에 대한 사용법과 사용시 주의해야 될 사항이 설명되어 있으며, 안전한 운행과 최상의 차량 성능 유지를 위해 본 취급설명서 내용을 숙지하여 주시기 바랍니다.

당사에서는 차량이 높은 수준의 안전도와 품질을 유지할 수 있도록 하기 위한 끊임없는 연구와 개발을 진행하고 있습니다. 이러한 이유로 인해 사전 통보없이 설계 변경이 이루어 질 수 있으며, 사양이 추가/삭제되거나 기능이 변경될 수 있습니다. 따라서 본 취급설명서에 기술된 내용은 차량의 기능, 올바른 작동법 및 기타 주의사항등을 쉽게 이해할 수 있도록 기술한 것으로 책자에 수록된 그림과 사진은 실차와는 다를 수 있음에 유념해 주시기 바랍니다.

2013.04

쌍용자동차주식회사

목차

00 미리보기

차량 제원.....	0-2
차량 식별.....	0-6
스위치.....	0-7
엔진 룸.....	0-8
일러두기.....	0-9
환경보호.....	0-10

01 제작결합 안내 및 차량과 안전

제작결합 안내.....	1-2
운행전 확인사항.....	1-3
차량 사용시 위험사항.....	1-8
엔진 시동, 출발 및 정지.....	1-17
차량 관리.....	1-18
겨울철 차량 관리.....	1-21
차량개조 및 변경에 관한 경고사항.....	1-23

02 스마트 키

스마트 키 기능.....	2-2
스마트 키 시동 스위치 점등 상태에 따른 기능.....	2-4
스마트 키 도어 잠금/잠금 해제.....	2-8

스마트 키 배터리 방전시 엔진 시동.....	2-11
스마트 키 배터리 교환.....	2-12
스마트 키 사용시 주의사항.....	2-13
이모빌라이저 시스템.....	2-14
보조 키 (비상 키) 사용.....	2-16
도난 경보 시스템.....	2-17

03 각 부 개폐

도어 개폐, 잠금/해제.....	3-2
윈도우 개폐.....	3-5
트렁크 개폐, 잠금/해제.....	3-8
엔진 후드 개폐.....	3-10
연료 주입구 개폐.....	3-12

04 실내 스위치

실내 스위치.....	4-2
라이트 스위치.....	4-3
와이퍼 및 와이셔액 스위치.....	4-8
크루즈 컨트롤 스위치.....	4-11
운전석 도어 트림 스위치*.....	4-17
아웃사이드 미러 조정 스위치.....	4-18
좌측 스위치 패널*.....	4-19

전방 주차보조 시스템 OFF 스위치.....	4-20
ESP OFF 스위치 및 ESP 시스템.....	4-21
롤러 블라인드 스위치*.....	4-23
조명 조절 스위치.....	4-24
스티어링 휠 조정 및 열선 스위치*.....	4-25
스티어링 휠 리모콘 스위치.....	4-26
블루투스 핸드프리 시스템.....	4-27
열선 스위치.....	4-29
비상경고등 스위치.....	4-30
센터 콘솔 스위치.....	4-31
리어 암레스트 스위치 패널*.....	4-32
오버헤드 콘솔 스위치 / 뒷좌석 독서등.....	4-33

05 계기판

계기판.....	5-2
각종 게이지 및 표시창.....	5-3
각종 표시등 및 경고등.....	5-5
트립(TRIP) 및 모드(MODE) 전환 버튼.....	5-12
트립컴퓨터 전시창.....	5-14
차량 설정 전시창.....	5-16
계기판 설정 전시창.....	5-18
계기판 전시창 메시지.....	5-20

06 변속기 관련장치 및 제동장치

자동변속기 선택레버	6-2
자동변속기 차량 운행 방법.....	6-3
자동변속기 선택레버 위치	6-5
기어 단수 수동 조정 방법	6-8
워터(W)/스탠다드(S) 모드	6-10
자동변속기 안전 모드	6-11
주차 보조 시스템 I (전/후방 장애물 감지 시스템).....	6-12
주차 보조 시스템 II (후방 감시 카메라 시스템)*	6-16
브레이크 시스템	6-19
주차 브레이크	6-24

07 시트 사용 방법

운전석 시트	7-2
동반석 시트	7-6
리어 시트	7-8
시트 열선/통풍* 조절	7-10
시트 사용시 경고 및 주의사항	7-11

08 시트벨트 및 에어백

시트벨트 및 에어백.....	8-2
시트벨트	8-4
3점식 시트벨트 착용법.....	8-5
3점식 시트벨트 착용법 (리어 센터 시트벨트)	8-6
어린이용 보조시트	8-7
시트벨트 관련 경고사항.....	8-12
에어백 장치.....	8-14
에어백 미작동 조건.....	8-18
에어백 관련 경고사항.....	8-22

09 히터 및 에어컨디셔너

히터/에어컨디셔너 시스템 구성	9-2
히터/에어컨디셔너 사용시 주의사항	9-5
자동 히터/에어컨디셔너	9-6
유리창 김서림/성에 제거 방법	9-10
AQS 스위치 및 AQS 시스템.....	9-11

10 실내 편의장치 및 기타 장치

수납 장치 및 실내 편의 장치.....	10-2
ECM 룸미러.....	10-3

자동요금 징수 시스템(ETCS)	10-4
수납장치	10-10
선바이지	10-14
프론트 컵 홀더 / 이동식 재떨이	10-15
시가 라이더.....	10-16
파워 소켓.....	10-17
리어 암레스트 / 리어 컵홀더.....	10-18
카 매트 후크 / 측면 손잡이	10-19
옷걸이 / 리어 화장 거울	10-20
디지털 시계 / 뒷유리 열선 및 안테나	10-21
AV 및 내비게이션 시스템*	10-22

11 비상시 응급조치

배터리가 방전되었을때	11-2
OVM 공구	11-3
비상 삼각대.....	11-4
타이어가 펑크났을 경우.....	11-5
스페어 타이어 교환.....	11-6
스페어 타이어 교환시 주의사항.....	11-11
엔진이 과열되었을 때.....	11-12
자동변속기 P 위치 고정 해제 방법 및 안전 모드	11-14
차량 견인.....	11-15

견인 차량 이용 불가능 시	11-16
사고/화재/폭설시	11-18

12 간단한 점검 및 정비 / 배출가스 관리

정기 점검 및 교환 주기표	12-2
내/외부 점검	12-5
엔진룸 점검	12-6
엔진 오일 점검, 보충, 교환	12-7
엔진 냉각수 점검	12-10
에어클리너	12-11
파워 스티어링 오일 점검	12-12
브레이크 오일 점검	12-13
와셔액 점검 및 보충	12-14
배터리 관리	12-15

퓨즈와 릴레이	12-17
타이어 및 휠 점검	12-21
와이퍼 블레이드 교환	12-25
연료 필터, 점화플러그 교환주기	12-26
자가정비시 경고 및 주의사항	12-27
배출가스 규제	12-28
배출가스 관련 점검 및 정비기록 일지	12-31
점검 및 정비기록 일지	12-32

13 각종 램프 점검 및 정비

램프 규격 및 점검 방법	13-2
실내 / 실외 램프	13-3

14 색인

목 차

- 차량 제원 0-2
- 차량 식별 0-6
- 스위치 0-7
- 엔진 룸 0-8
- 일러두기 0-9
- 환경보호 0-10



미리보기

0단원

1단원

2단원

3단원

4단원

5단원

6단원

7단원

8단원

9단원

10단원

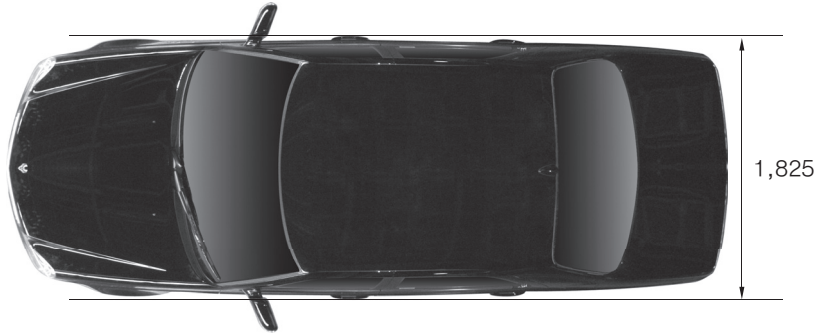
11단원

12단원

13단원

14단원

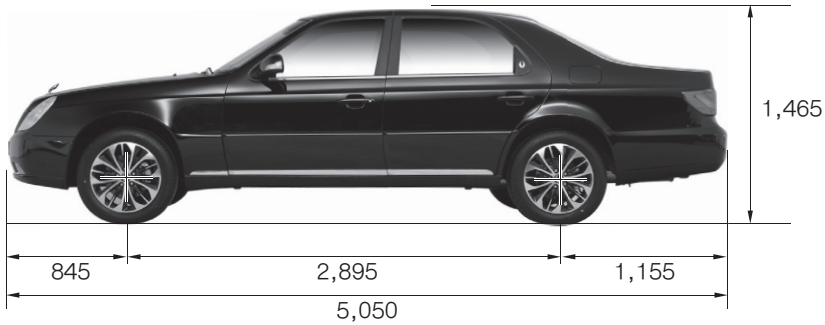
상면



정면



측면



후면



장치별 제원표(1)

구분		G28D	G32D
일반사항	전장 (mm)	5,050	←
	너비 (mm)	1,825	←
	전고 (mm)	1,465	←
	최저지상고 (mm)	180	←
	최소 회전반경 (m)	5.5	←
	사용연료	무연휘발유	←
	연료탱크 용량 (ℓ)	80	←
	차량 중량 (Kg)	1,730(1,765)	1,735(1,765)
	차량 총중량 (Kg)	2,055(2,090)	2,060(2,090)
엔진	엔진명	G28D	G32D
	형식	직렬 6기통	←
	총 배기량 (cc)	2,799	3,199
	압축비	10.0:1	←
	최대 출력 (ps/ rpm)	200/ 6,600	222/ 6,600
	최대 토오크 (kfg.m/ rpm)	27.0/ 4,600	31.0/ 4,600
	캠 샤프트 배열	DOHC	←
	윤활방식	기어펌프 압송식	←

* 옵션: () 표기

* 차량 중량 및 총중량은 최대치 기준으로 작성 되었으며 차량 옵션 및 사양에 따라 다릅니다.

장치별 제원표(II)

구 분		G28D	G32D	
엔진	오일용량 (ℓ)	≒ 10.2	←	
	오일 필터 방식	전류/ 여과지식	←	
	냉각 방식	수냉식, 강제 순환식	←	
	냉각수 용량 (ℓ)	≒ 7.0	←	
	냉각팬 작동방식	PWM 전동팬	←	
	에어클리너 형식	건식, 여과식	←	
	연료 분사장치 형식	전자 제어식	←	
자동 변속기	형식	유성 기어식	←	
	조작방식	플로어 체인지식	←	
	오일용량 (ℓ)	≒ 8.0	←	
	기어비	1단	3.951	←
		2단	2.423	←
		3단	1.486	←
		4단	1.000	←
		5단	0.833	←
후진 1단/2단		3.147 / 1.926	←	

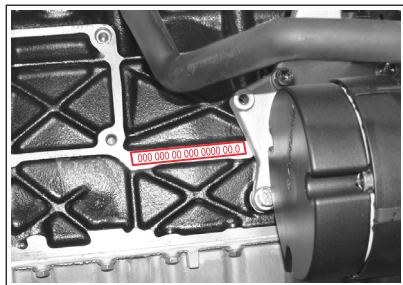
장치별 제원표(III)

구 분		G28D	G32D
클러치 (자동)	형식	3요소 1단 2상형	←
	조작방식	토오크 컨버터	←
서스펜션	전륜	현가방식	맥퍼슨
		스프링 방식	코일 스프링
	후륜	현가방식	멀티 링크
		스프링 방식	코일 스프링
브레이크	형식	전륜	디스크
		후륜	디스크
	마스터 실린더 형식	탠덤형	
	브레이크 작동형식	진공배력 유압식	
	주차 브레이크 형식	기계식	
	주차 브레이크 제동 차륜	후륜	
기타	배터리	MF 100AH	
	발전기 용량 (V-A)	12 - 140	
	시동 모터 용량 (V-kW)	12 - 1.7	
와이퍼 블레이드	운전석	600 mm	
	동반석	550 mm	
타이어 및 휠	구분	형식	휠
	주행/임시용 타이어	215/55R 17	7.0J * 17
			타이어 공기압
			30 psi /앞,뒤

차량 식별

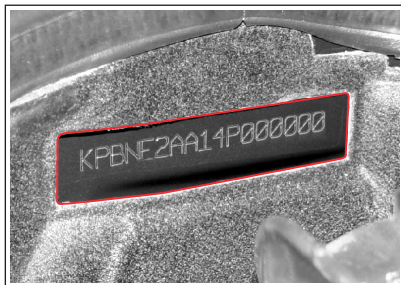


1. 엔진번호



배기 매니폴드 측 실린더 블록 하단면에 타각되어 있습니다.

2. 차대번호



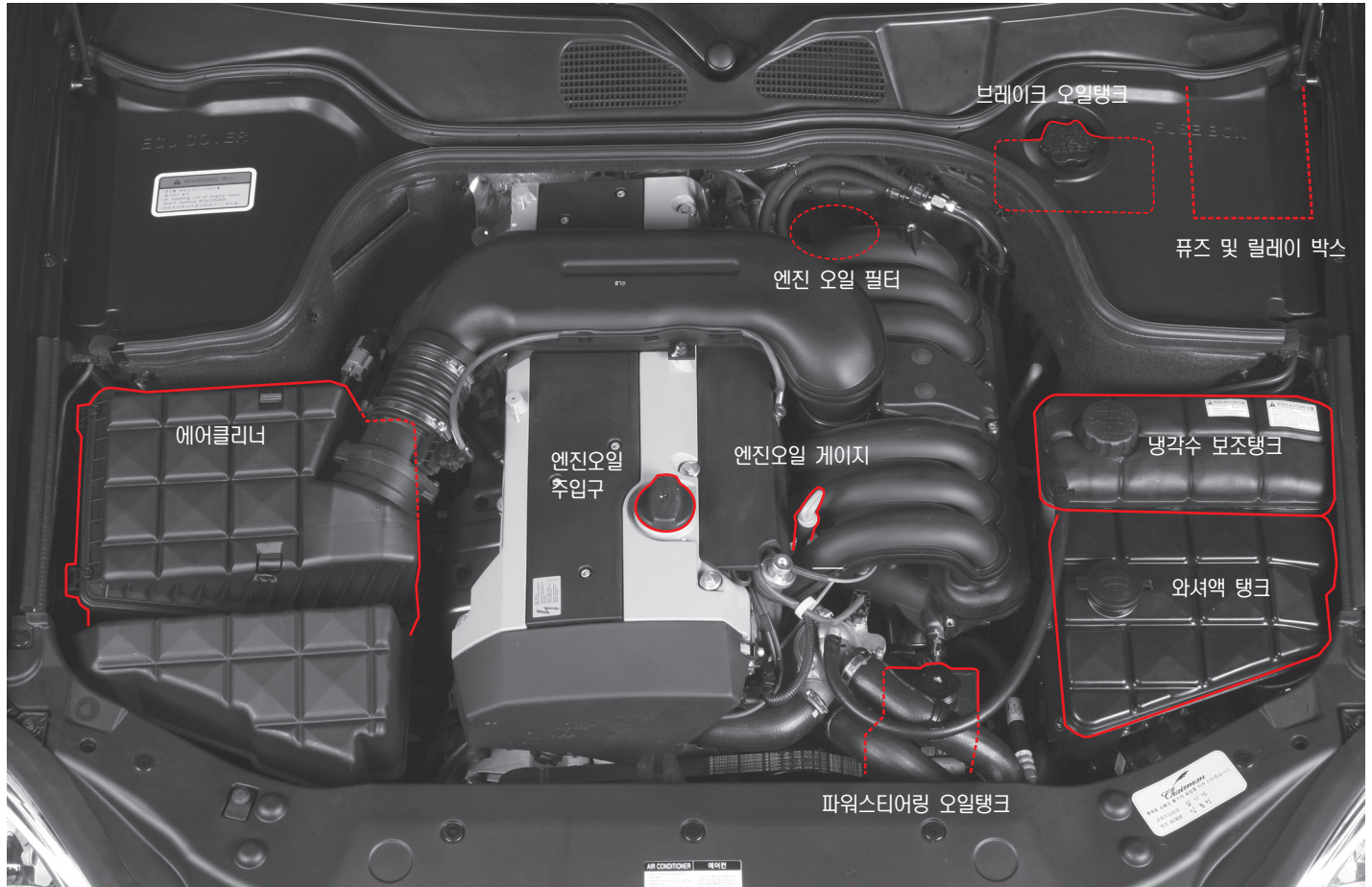
엔진룸 격벽 우측면에 타각되어 있습니다.

3. 인증라벨



운전석 도어를 열면 하단부 (B필라)에 부착되어 있습니다.

엔진 룸



설계변경에 대하여
 귀하의 자동차는 높은 수준의 안전도와 품질을 위해 끊임없는 연구와 개발이 진행되고 있습니다. 이러한 이유로 인해 사전 통보없이 설계 변경에 따라 사양이 추가 또는 삭제되거나 기능이 변경될 수 있으므로, 귀하의 차량은 본 취급설명서에 설명된 내용과 다를 수 있습니다.

사양확인 (*) 표시

본 취급설명서에는 차량의 전 사양에 대해 기술되어 있으며, 일부 차량에 적용 되는 선택사양이나 패키지(Package) 사양에 대해서는 *표시가 되어 있습니다.

선택사양이나 패키지 사양은 차량 판매 시점 및 설계 변경에 따라 임의로 추가 또는 삭제될 수 있으므로, 계약시 신청한 차량에 적용된 사양을 확인하신 후, 본 취급설명서를 활용하십시오.

정기점검에 대하여

차량의 성능 유지 및 수명 단축을 예방하기 위해서는 반드시 규정된 시기에 점검 및 정비가 이루어져야 합니다.

당사 정비사업장 이용안내

당사 정비사업장 이외의 정비소에서 정비를 받아 문제가 발생한 경우 당사는 책임을 지지 않습니다.

자동차 부품의 타용도 사용 금지

자동차 관련 부품을 타용도로 사용할 경우 이로 인해 발생하는 손상 및 손해에 대해 당사는 책임을 지지않습니다.

위험표시

! 위험 운전자 및 승차자가 반드시 준수해야 할 안전 수칙입니다. 내용과 동일하게 이행하지 않을 경우 사망이나 중상을 초래할 수 있는 절박하고 위험한 상황이 발생할 수 있으니 주의하시기 바랍니다.

경고표시

! 경고 운전자 및 승차자가 반드시 준수해야 할 안전 수칙입니다. 내용과 동일하게 이행하지 않을 경우 사망이나 중상을 초래할 수 있는 잠재적인 위험 상황이 발생할 수 있으니 주의하시기 바랍니다.

주의표시

! 주의 차량 취급 및 사용시 고객의 주의가 필요한 사항으로 반드시 확인 하시고, 내용에 따라 주십시오. 내용을 준수하지 않을 경우에는 신체에 상해를 입거나 차량이 손상될 수 있으니 주의 하십시오.

참고표시

참고 차량관련 용어 또는 각 장치별 세부기능 및 추가 설명이 필요한 경우를 나타냅니다.

환경 관련 주의사항

쌍용자동차의 환경 관련 정책은 총체적인 환경 보호를 지향하고 있습니다. 이는 지구상에서 인류 생존의 바탕이 되는 천연 자원을 최대한 아끼고 자연과 인간의 요구를 조화롭게 만족시키는 방법이기도 합니다.

쌍용자동차 차량을 환경 친화적으로 운행함으로써 고객께서도 환경 보호에 기여하실 수 있습니다.

연료 소비와 엔진 속도, 변속기, 브레이크 및 타이어 마모는 다음의 두 가지 요인에 의해 영향을 받습니다.

- 운행 조건
- 운전 습관



다음 내용을 준수하셔서 환경 보호에 동참해 주시기 바랍니다.

운행 조건

- 천천히 출발하십시오.
- 단거리 주행은 연료 소비가 많아지므로 삼가하십시오.
- 타이어 공기압이 적절한지 항상 확인하십시오.
- 트렁크에서 불필요한 짐을 내리십시오.
- 차량의 연비를 항상 점검하십시오.
- 정기적으로 차량 점검을 받으십시오.
- 정기 점검은 반드시 당사 정비사업장을 이용하십시오.

운전 습관

- 엔진 시동을 걸 때 가속 페달을 밟지 마십시오.
- 정차 중에 차량을 워밍업하지 마십시오.
- 앞차와의 안전 거리를 유지하면서 주의 깊게 운전하십시오.
- 잦은 가속이나 급가속을 삼가하십시오.
- 적당한 시기에 변속하고 각 단에서 엔진 최고 회전수의 2/3를 초과하지 않도록 하십시오.
- 장시간 정차할 때는 엔진 시동을 끄십시오.