

목 차

- 도어 열림 레버, 잠금/해제 노브3-2
- 윈도우 개폐3-4
- 선루프* 개폐3-6
- 연료 주입구 개폐3-8
- 엔진 후드 개폐3-10
- 화물 적재 및 데크 사용3-12

3

각 부 개폐 및 화물 적재

0단원

1단원

2단원

3단원

4단원

5단원

6단원

7단원

8단원

9단원

10단원

11단원

12단원

13단원

14단원

도어 열림 레버, 잠금/해제 노브



도어 잠금/해제 노브(1)

노브를 도어 잠금 방향 또는 해제 방향으로 움직이면 모든 도어가 잠기거나 잠금이 해제됩니다.
(운전석, 동반석만 해당)

도어 열림 레버(2)

도어 열림 레버를 당기면서 도어를 밀면 도어가 열립니다.

참고


- 도어가 잠긴 상태에서도 운전석 도어 열림 레버를 당기면 도어 잠금이 해제되면서 도어가 열립니다.
- 뒷좌석 도어의 도어 잠금/해제 노브의 작동은 잠금 방향 또는 잠금 해제 방향으로 움직일 경우, 해당 도어만 잠기거나 잠금이 해제됩니다.



어린이 보호용 잠금장치



차량 운행 중에 어린이가 차 안에서 도어를 여는 것을 방지하기 위해 뒷좌석 도어 안쪽에 어린이 보호용 잠금장치가 갖추어져 있습니다.

레버가 잠금  (LOCK) 위치에 있으면 해당 뒷 도어 실내의 도어 열림 레버로는 도어를 열 수 없으며 실외에서만 열 수 있습니다.



어린이가 승차하였을 경우 어린이 보호용 잠금장치의 레버를 LOCK 위치에 놓아 실내에서 도어를 열지 못하게 하십시오.

도어 잠금/해제 스위치



운전석



동반석

차량 도어가 잠겨져 있는 상태(**LOCK**)에서 스위치를 누르면 잠금이 해제됩니다. 잠금이 해제된 상태(**UNLOCK**)에서 스위치를 누르면 잠금 상태가 됩니다.

도어가 열려 있을 때는 도어 잠금/해제 스위치로 도어를 잠글 수 없습니다. 또한 도난 경계상태에서도 도어 잠금/해제 스위치로 도어 잠금을 해제할 수 없습니다.



주의

화물 데크의 테일게이트가 열려져 있는 상태에서 도어 잠금/해제 스위치 또는 리모콘 키로 프론트 및 리어 도어를 잠글 수 있습니다.

자동 도어 잠금 해제 기능

에어백 전개시 모든 도어의 잠금 상태가 자동으로 해제됩니다.



경고

사고 등의 충격에 의해 차체나 도어에 변형이 발생한 경우에는 자동 도어 잠금 해제 기능이 정상적으로 작동하지 않을 수 있습니다.

참고

- 도어가 열려 있는 상태에서는 도어 잠금 노브, 도어 잠금/해제 스위치, 리모콘 키를 이용하여 도어를 잠글 수 없습니다.
- 엔진 시동 OFF시에도 모든 도어의 잠금 상태가 자동으로 해제됩니다.

자동 도어 잠금 기능

도어를 잠그지 않은 상태로 주행시 차량의 속도가 약 30km/h 이상이 되면 모든 도어가 잠기게 됩니다.



주의

약 30km/h 이상의 속도로 주행할 경우, 도어 잠금/해제 노브와 스위치로 도어 잠금을 해제(**UNLOCK**)해도 다시 잠금(**LOCK**) 상태로 복귀합니다.

룸램프 연동 기능

도어 연동 스위치가 눌러져 있는 상태에서 도어를 열면 프론트 룸램프와 센터 룸램프가 점등됩니다. 도어를 닫으면 룸램프가 소등됩니다.



주의

도어 연동 스위치가 눌러져 있는 상태에서 도어를 장시간 열어 놓으면 룸램프 점등에 의해 배터리가 방전될 수 있으므로 도어를 장시간 열어놓지 마십시오.

윈도우 개폐

운전석 윈도우 스위치

▶ 윈도우를 열 때

- 스위치 앞쪽을 살짝 누르면(끝까지 누르지 않은 상태) 스위치를 누르는 동안만 윈도우가 열립니다.
- 스위치를 끝까지 누르면 윈도우가 자동으로 완전히 열립니다(오토 다운). 하강중에 스위치를 위로 당기거나, 살짝 누르면 하강이 정지합니다.

▶ 윈도우를 닫을 때

- 스위치 앞쪽을 위로 살짝 들어 올리면 올리고 있는 동안만 윈도우가 닫힙니다.
- 스위치 앞쪽을 위로 끝까지 들어 올리면 윈도우가 자동으로 완전히 닫힙니다(오토 업*). 상승중에 스위치를 위로 당기거나, 살짝 누르면 상승이 정지합니다.



주의

- 2개의 윈도우를 동시에 작동시키면 퓨즈가 손상되거나 윈도우 개폐장치가 고장날 수 있습니다.
- 운전석 도어의 윈도우 스위치와 다른 도어의 윈도우 스위치를 반대 방향으로 동시에 작동하면 고장이 발생할 수 있습니다.

윈도우 잠금 스위치

스위치를 누르면 운전석 도어 트림에 있는 운전석 윈도우 스위치를 이용하여 운전석 윈도우만 개폐되고, 나머지 모든 윈도우 스위치로는 윈도우를 개폐할 수 없습니다.



경고

뒷좌석에 어린이가 승차하였을 경우, 윈도우 잠금 스위치를 눌러 놓으면 어린이의 장난 등으로 인한 사고를 예방할 수 있습니다.



주의

운전석 도어 트림에 있는 윈도우 스위치를 이용하여 나머지 윈도우를 조작할 때에는 승차자의 신체 일부가 윈도우에 끼이지 않도록 주의하여 주십시오.



도어 잠금/해제 스위치

스위치를 누를 때마다 도어 잠금과 잠금 해제 사이에서 전환됩니다.

동반석 윈도우 스위치

뒷좌석 우측 윈도우 스위치

뒷좌석 좌측 윈도우 스위치

운전석 윈도우 세이프티(Safety) 기능

윈도우를 자동 상승(오토 업*)으로 닫을 때, 신체의 일부나 기타 물체가 윈도우 닫힘을 방해하면 내장된 센서가 이를 감지하여 윈도우 상승을 중단하고 약간 하강합니다.



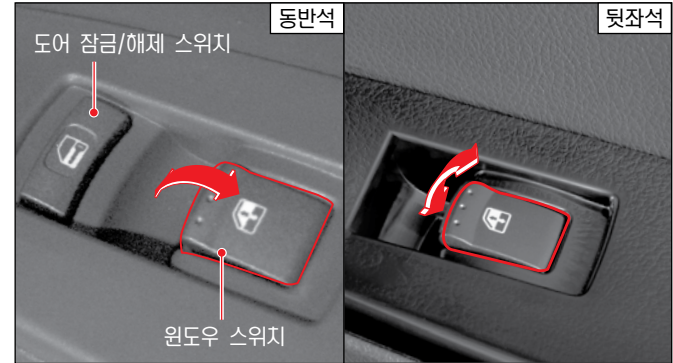
주의

- 세이프티(Safety) 기능은 자동 상승(오토 업*) 윈도우 기능이 내장된 운전석측 윈도우에서만 작동합니다.
- 윈도우 닫힘시 마지막으로 닫히는 일부 구간에서는 세이프티 기능이 작동하지 않습니다.
- 겨울철에 외부 온도가 너무 낮아 윈도우가 결빙되어 자동으로 올라가지 않으면 시스템이 윈도우에 이물질이 끼어 있는 것으로 오해할 수 있습니다. 이러한 경우에는 윈도우 스위치를 수동으로 작동하시기 바랍니다.

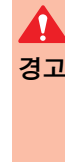
윈도우 작동 시간 연장

시동키를 ON 위치에서 ACC, LOCK 위치로 이동 또는 시동키를 탈거하여도 윈도우 스위치는 약 30초 동안 작동이 가능합니다. 단, 프론트 도어를 열면 즉시 작동이 정지합니다.

동반석 및 뒷좌석 윈도우 작동



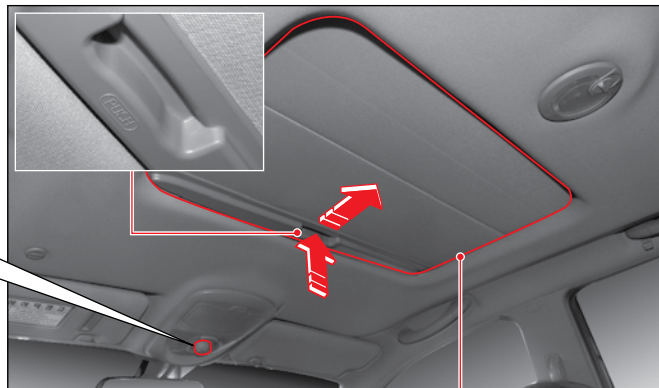
스위치 앞쪽을 누르거나 들어 올리면 조작하는 동안만 윈도우가 작동합니다.



경고

- 윈도우 조작시에는 손이나 다른 신체 부위가 윈도우에 끼이지 않도록 주의하십시오.
- 윈도우를 열어 놓은 상태에서 손이나 머리와 같은 신체의 일부를 차량 밖으로 내놓을 경우 사고의 위험에 처하게 됩니다. 신체 일부를 차량 밖으로 노출시키지 마십시오.

선루프 개폐 스위치



선쉐이드 블라인드

선쉐이드 블라인드는 선루프 개폐 스위치로 작동되지 않습니다. 선쉐이드 블라인드를 열고자 할 때에는 블라인드 앞쪽 PUSH 부분을 위로 눌러 열고 닫고자 할 때에는 앞으로 당겨 닫으십시오.



주의

- 선루프는 시동키 **ON** 위치(엔진 미시동 상태)에서도 작동 가능하지만, 과도하게 사용하면 배터리가 방전될 수 있으니 가급적 시동 상태에서 사용하십시오.
- 선루프의 작동이 완료되면 스위치에서 손을 떼십시오. 계속 작동시키면 고장의 원인이 될 수 있습니다. 특히, 겨울철에 선루프 작동 부위가 얼어붙은 경우에는 얼은 부위가 완전히 녹은 후 작동시키십시오.
- 차량을 떠날 때에는 선루프가 완전히 닫혀져 있는지 확인하십시오. 열려 있는 상태에서 차량을 떠나면 선루프를 통해 도난 사고를 당할 수 있습니다. 또한 비나 눈이 올 경우에는 선루프를 통해 차량 실내가 젖을 수 있습니다.
- 선루프를 완전히 슬라이딩 오픈할 경우 윈드 버퍼팅 현상이 심해질 수 있습니다. 이때에는 선루프의 열린 공간을 조절하십시오.
- 선루프를 열어 놓은 상태에서 손이나 머리와 같은 신체의 일부를 차량 밖으로 내놓을 경우 사고의 위험에 처하게 됩니다. 신체 일부를 차량 밖으로 노출시키지 마십시오.
- 정기적으로 선루프 유리 둘레 고무 부분에 붙은 먼지 및 이물질 제거해 주십시오. 먼지 및 이물질이 있을 경우, 선루프 작동시 이로운한 마찰로 소음이 발생할 수 있습니다.
- 정기적으로 선루프 레일 부분에 쌓인 먼지를 제거하십시오.
- 비가 내린 후나 세차 직후에 선루프를 열면 실내로 물이 들어올 수 있습니다.



주의

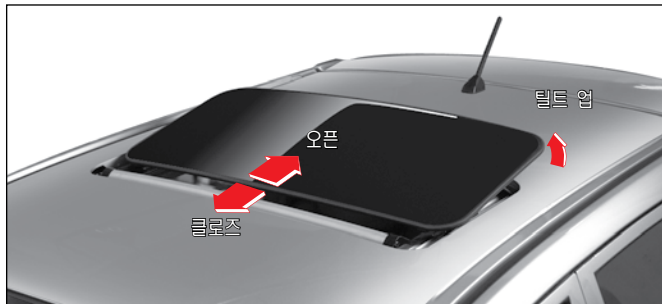
- 선쉐이드 블라인드가 닫힌 상태에서 선루프를 작동시키지 마십시오.
- 선쉐이드 블라인드에 무리한 힘을 가하지 마십시오.
- 항상 선루프가 닫힌 상태에서 선쉐이드 블라인드를 열거나 닫으십시오. 특히, 선쉐이드 블라인드가 닫힌 상태에서 선루프를 열고 절대로 주행하지 마십시오.

참고

윈드 버퍼팅 현상

윈도우 또는 선루프를 특정 위치로 열어 놓고 주행할 경우, 귀에 압력이 가해지거나 헬리콥터 같은 소리가 들릴 수 있습니다. 이는 윈도우 및 선루프를 통해 공기가 들어오면서 공진이 발생하여 나타나는 현상입니다. 이런 현상이 나타날 경우 윈도우 또는 선루프의 열린 공간을 조절하면 현상이 사라지거나 줄어듭니다.

선루프 슬라이딩 개폐



▶ 선루프 열림(슬라이딩 오픈)

- 자동 오픈: 스위치를 **OPEN** 방향으로 짧게 돌리면 선루프가 틸트업되면서 자동으로 끝까지 열립니다. 선루프가 열리는 중에 스위치를 조작하면 작동이 정지합니다.
- 수동 오픈:
 - 1단계(틸트 업): 선루프가 닫힌 상태에서 스위치를 **OPEN** 방향으로 길게 돌리면 선루프가 틸트 업 됩니다.
 - 2단계(틸트 업 상태에서 선루프 열림): 선루프 틸트 업 상태에서 스위치를 **OPEN** 방향으로 길게 돌리면 그동안만 선루프가 열립니다.

▶ 선루프 닫힘(슬라이딩 클로즈)

- 수동 클로즈: 스위치를 **CLOSE** 방향으로 돌리면 돌리는 동안 선루프가 닫힙니다. 원하는 위치에서 스위치를 놓으십시오.



선쉐이드 블라인드는 선루프 개폐 스위치로 작동되지 않습니다. 선쉐이드 블라인드를 열고자 할 때에는 블라인드 앞쪽을 눌러 열고 닫고자 할 때에는 앞으로 당겨 닫으십시오.

선루프 열림 경고음

선루프가 열린 상태에서 시동키를 빼내고 처음 운전석 도어를 열면 경고음이 발생합니다(1회성 경고). 도어를 닫으면 경고음 발생이 정지합니다.

시동키를 탈거하고 운전석 도어를 열었을 때 경고음이 발생하면 선루프가 열려 있는지 확인하시고 선루프를 완전히 닫은 상태에서 차량을 떠나십시오.

선루프 작동 중 배터리 방전 또는 전원공급이 중단된 경우

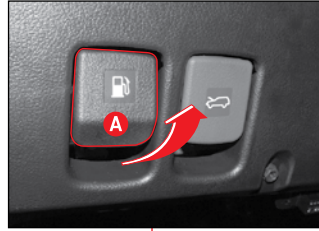
선루프가 열려진 상태에서 배터리 방전이나 전원공급이 중단된 경우에는 선루프의 시작점을 다시 설정해 주어야 합니다. 또한 아래와 같은 증상이 나타날 경우, 선루프의 시작점을 재설정해 주십시오.

- 스위치 한번 작동으로 완전 열림이 안될 경우
- 선루프 열림 또는 틸트시 작동 거리가 현저히 짧아졌을 때
- 스위치를 작동하여도 선루프가 작동하지 않거나, 정상적으로 작동되지 않을 때

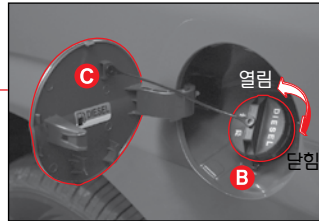
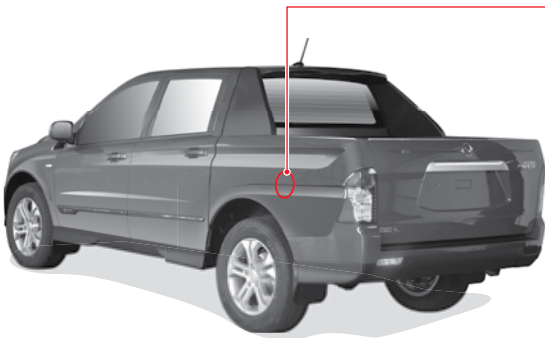
선루프 시작점 재설정 방법

- 시동을 걸고 선루프를 완전히 닫으십시오.
- 선루프가 완전히 닫힌 상태에서 선루프 스위치를 **CLOSE** 방향으로 '덜컹', '덜컹' 소리가 두번 날때까지 약 10초간 돌리십시오.
- 이때, 손을 떼었다가 다시 한 번 선루프 스위치를 **CLOSE** 방향으로 돌리고 있으면 선루프가 슬라이드 상태로 열렸다가 닫히면서 초기화가 이루어집니다. 동작이 완료되기 전에는 스위치에서 손을 떼지 마십시오.
- 선루프 시작점 재설정 이후에도 선루프가 정상적으로 작동하지 않으면 가까운 당사 정비 사업장에서 점검 및 조치를 받으시기 바랍니다.

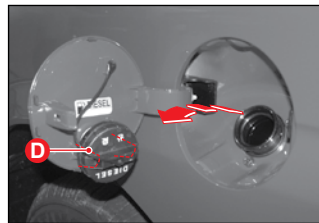
연료 주입구 개폐



1. 스티어링 휠 좌측 하단에 있는 연료 주입구 열림 레버(A)를 당겨 연료 주입구 커버를 엽니다.



2. 연료 주입구 캡(B)을 반시계 방향으로 돌려 엽니다.



3. 연료 주입구 캡(B)을 연료 주입구 커버 안쪽에 장착된 홀더(D)에 걸어 주십시오.
4. 연료 주입이 끝나면 캡을 시계 방향으로 "딸깍"하는 소리가 날 때까지 돌려서 닫고, 연료 주입구 커버(C)를 밀어서 닫으십시오.



경고

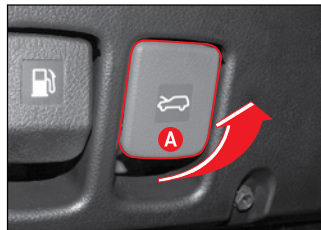
- 연료에 압력이 가해져 있을 수 있으므로, 연료 주입구 캡을 열 때는 조심스럽게 분리하십시오. 연료가 새거나 바람이 빠지는 소리가 들리면 소리가 멈출 때까지 기다리십시오.
- 정전기로 인한 화재 예방을 위해, 연료 주유기나 주입구 캡 등을 만지기 전에 멀리 떨어진 곳에서 금속부에 맨손을 접촉시켜 정전기를 없애십시오.
- 주유 중에 차 안으로 들어갔다 나오면 몸에서 정전기가 발생하여 화재 발생의 원인이 될 수 있습니다.
- 휴대용기를 사용하여 임시로 주유해야 할 때는 용기를 지면에 내려 놓은 상태에서 주유가 이루어질 수 있도록 하십시오. 차 위나 실내에 용기를 놓고 주유하면 정전기로 인한 화재 발생의 우려가 있습니다.
- 반드시 엔진 시동을 끈 상태에서 연료(저유량 경유)를 주입하십시오.
- 화재예방을 위해 연료 주입시에는 시동을 끄고, 담뱃불, 라이터 등 화기를 사용하지 마십시오.
- 수분이 다량 함유된 연료나, 기타 불량연료 및 첨가제를 사용할 경우, 차량 연료계통과 배출가스계통에 치명적 영향을 줄 수 있으므로 절대로 불량연료 및 기타 첨가제를 사용하지 마십시오.
- 반드시 사용연료를 확인한 후 연료를 주입하십시오. 만약 디젤 연료 사용 차량에 가솔린 연료로 주입하여 주행할 경우 연료 및 기타 차량 시스템에 영향을 주어 차량에 심각한 손상을 줄 수 있습니다.
- 주유소 부근에서는 휴대전화를 사용하지 마십시오. 휴대전화의 전자파나 전류로 인한 화재 발생의 우려가 있습니다.
- 만약 주유 중에 화재가 발생하면 즉시 차량에서 멀리 떨어진 곳으로 대피한 후 화재 발생 신고 등의 조치를 취하십시오.



주의

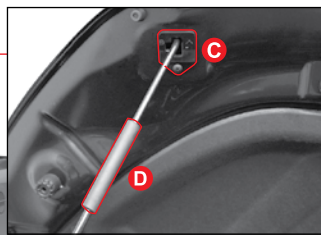
- 연료가 차체에 묻으면 도장면이 손상될 수 있으므로 주의하십시오.
- 겨울철에 연료 주입구 커버가 얼어 붙었을 경우에는 무리하게 얼지 말고 주위를 가볍게 두드리면서 여십시오.
- 연료 주입구 캡을 교환해야 할 때는 순정부품만을 사용하십시오.

엔진 후드 개폐



엔진 후드를 열 때

1. 스티어링 휠 좌측 하단에 있는 엔진 후드 열림 레버(A)를 당기십시오.

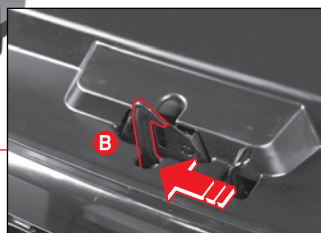


2. 엔진 후드를 약간 들어 올리고 손을 집어 넣어 엔진 후드 고정 해제 레버(B)를 왼쪽으로 민 후 엔진 후드를 들어 올리십시오.

3. 엔진 룸의 고정용 후크에서 지지대를 분리한 후 지지대 끝을 엔진 후드의 지지대 홈(C)에 끼워 후드를 고정시키십시오.

경고

화상 예방을 위해, 지지대를 잡을 때는 반드시 스폰지 부착 부위(D)를 잡으십시오.



엔진 후드를 닫을 때

1. 한 손으로 엔진 후드를 잡고 지지대를 지지대 홈에서 분리하십시오.
2. 지지대를 엔진룸의 고정용 후크에 끼우십시오.
3. 엔진 후드를 약 30cm 정도까지 내린 후 손을 놓으십시오. 엔진 후드 자체의 무게로 닫히게 됩니다.
4. 엔진 후드가 확실히 닫혔는지 확인하십시오.



주의

- 엔진 후드를 닫기 전에, 엔진룸 내의 모든 주입구 캡이 제 위치에 제대로 닫혀있는지 확인하십시오.
- 엔진룸 내에 불필요한 물건(장갑, 공구 등)을 놓아 두지 않았는지 확인하십시오.



경고

- 엔진 구동 상태에서 엔진 후드를 열었을 경우에는 엔진룸 내의 작동 장치에 의해 부상을 입지 않도록 각별히 주의하십시오.
- 주행 전에는 엔진 후드가 완전히 닫혔는지 확인하십시오.
- 엔진 후드를 열어 놓았을 때 강한 바람으로 인하여 엔진 후드가 닫히면서 부상을 입을 수 있습니다.
- 엔진 후드를 점검할 때는 바람이 불지 않는 곳에서 점검하십시오.
- 엔진 후드를 닫을 때는 신체의 일부가 끼이지 않도록 주의하십시오.
- 부상 방지를 위해, 지지대를 잡을 때는 반드시 스폰지 부착 부위를 잡으십시오.

테일게이트 개폐

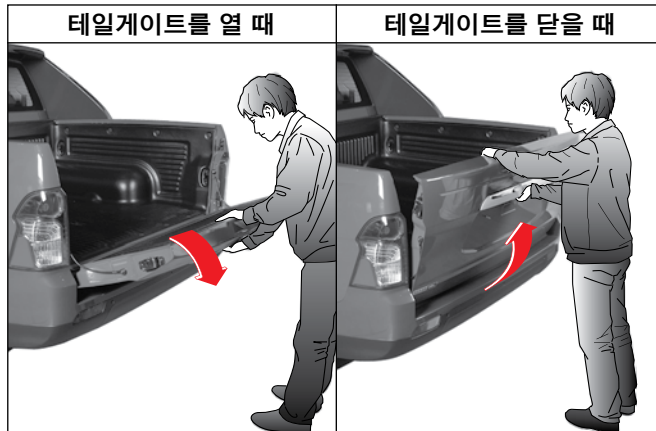


화물 데크의 테일게이트 잠금이 해제된 상태에서 테일게이트 열림 레버를 당기면 고정 상태가 해제되며, 고정 상태가 해제된 상태에서 화물 데크의 테일게이트가 완전히 열릴 때까지 두손으로 잡고 서서히 내리십시오. 닫을 때는 화물 데크의 테일게이트를 들어 올려 닫으십시오.

운전석 또는 동반석 도어에 있는 도어 잠금/해제 노브, 도어 잠금/해제 스위치를 이용하여 도어를 잠그거나 잠금을 해제하면 화물 데크의 테일게이트도 잠기거나 잠금이 해제됩니다.

참고

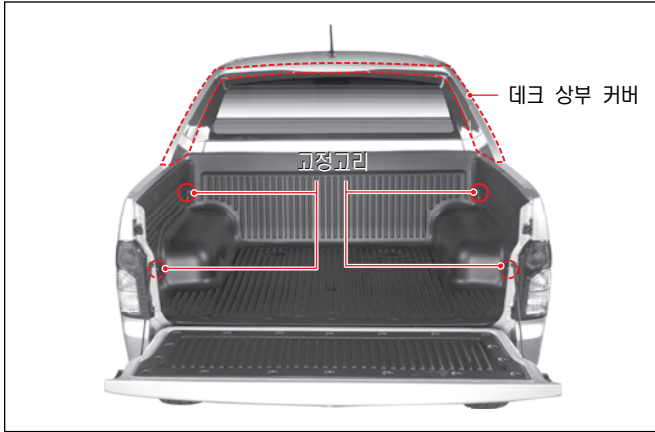
- 화물 데크의 테일게이트가 열려 있어도 계기판의 도어 열림 경고등은 점등되지 않습니다. 따라서 주행중에 테일게이트가 닫혀 있는지 확인하십시오.
- 화물 데크의 테일게이트는 키를 이용하여 잠그거나 열 수 있는 별도의 키홀이 없습니다.
- 테일게이트를 열고 닫을 때 힌지 스프링에서 이음이 발생하면 그리스를 도포하십시오.(단, 가혹조건시 수시점검)
그리스 사양: 내열볼소수지 윤활제(PTFE 계열 그리스, KS M 2130)



주의

- 화물 데크의 테일게이트를 열 때는 테일게이트가 완전히 열릴 때까지 두손으로 잡고 서서히 내리십시오. 갑자기 내리면 테일게이트 무게에 의해 부상을 입을 수 있습니다. 또한 테일게이트가 손상될 수도 있습니다.
- 화물 데크의 테일게이트를 닫을 때 한손은 레버 부위를 잡고 다른 한손은 테일게이트 상부를 잡은 상태에서 그림과 같이 올린 후 닫아 주십시오.
- 화물 데크의 테일게이트를 닫을 때는 신체의 일부가 끼어 부상을 입을 수 있습니다. 주의하십시오.
- 테일게이트를 열 때, 자체 무게에 의해 갑자기 열려서 부상을 입을 수 있으므로 이 무게를 지탱할 수 없는 어린이 또는 노약자가 테일게이트를 열지 못하도록 하십시오.

화물 데크 화물 적재



최대 적재량	트레일러 미장착시	400 kg
	트레일러 장착시	300 kg

화물을 화물 데크에 적재할 경우, 주행중 움직이지 않도록 데크내의 고리를 이용하여 확실히 고정한 후 주행하십시오.



주의

- 차량 주차시 되도록이면 화물 데크 부분이 눈·비 또는 직사 광선을 피할 수 있는 장소에 주차하고, 화물 데크내에 빗물 또는 눈 등이 있을 경우에는 주행전에 제거하십시오.
- 테일게이트가 열려 있는 상태에서 테일게이트 위로 무거운 물건을 던지거나 큰 충격을 가할 경우, 테일게이트의 파손은 물론 테일게이트 연결 힌지 부분이 손상될 수 있습니다.
- 화물 데크 상단부 커버의 틈새를 통해 로프 또는 와이어 등을 이용하여 화물을 고정하지 마십시오. 커버의 도장이 손상되거나 커버가 파손될 수 있습니다.



경고

- 화물 데크는 화물을 적재하는 공간입니다. 사람이 탑승해서는 안 됩니다.
- 주차 또는 정차한 상태에서 화물 데크에 화물을 적재하여 놓고 차량을 이탈하지 마십시오. 적재하여 놓은 물건을 분실할 위험이 있습니다.
- 화물을 적재하고 테일게이트를 닫은 후에는 손으로 테일게이트를 앞으로 흔들어 확실히 잠겨져 있는지 확인하십시오.
- 테일게이트를 열어 놓은 상태로 주행하지 마십시오.
- 최대 적재량을 초과하여 적재하지 마십시오. 과적으로 인하여 차량 구동 장치, 현가 장치, 화물 데크 또는 이와 관련된 장치에 손상을 줄 수 있습니다. 또한 과적으로 인하여 안전한 운행을 할 수 없게 되어 사고가 발생할 수 있습니다.
- 화물 데크 부분에 이종품을 장착하여 루프를 만든다든지 커버를 장착하지 마십시오. 장착할 경우, 추가 장착품이나 차량 개조로 인하여 주행 저항 증가, 연비 감소, 패널 녹발생과 같은 문제가 발생할 뿐만 아니라 차량 무게 증가, 시야 방해로 인하여 사고 위험에 처할 수 있습니다.
- 화물 적재시 데크 측면 패널 높이 이상으로 부피가 크거나, 데크 외부로 돌출될 수 있는 화물은 적재하지 마십시오.
- 파이프나 끝이 뾰족한 물건, 부피가 커서 후방 시야를 가릴 수 있는 물건은 적재하지 마십시오.
- 특히, 화물 데크에 파이프나 끝이 뾰족한 물건 등을 적재한 상태에서 급정거하거나 차량 및 기타 물체와 충돌할 경우 뒷 유리를 뚫고 들어와 차량 승차자에게 치명적인 상해를 입힐 수 있습니다.

