

## 목차

기타 실내 스위치 .....	8-2
기타 실내 스위치 .....	8-2
라이트 (Light) 스위치 (배터리 세이버 기능 포함) .....	8-3
라이트 (Light) 스위치 관련 장치 .....	8-3
헤드라이트 자동점등/상향등 점등/패싱 기능 및 배터리 세이버 기능 .....	8-4
와이퍼 및 와셔 스위치 .....	8-5
관련장치 .....	8-5
레인센싱 와이퍼 .....	8-6
아웃사이드 미러/인사이드 미러 조정 .....	8-7
스티어링 핸들 하단부 스위치류 .....	8-8
센터판넬 스위치류 .....	8-9
핸즈프리 통화 스위치 .....	8-10
핸즈프리 사용방법 .....	8-11
핸즈프리 동작램프 표시 .....	8-11
기능 및 특성 .....	8-12
아날로그 시계 .....	8-13
리모콘 스위치 .....	8-13

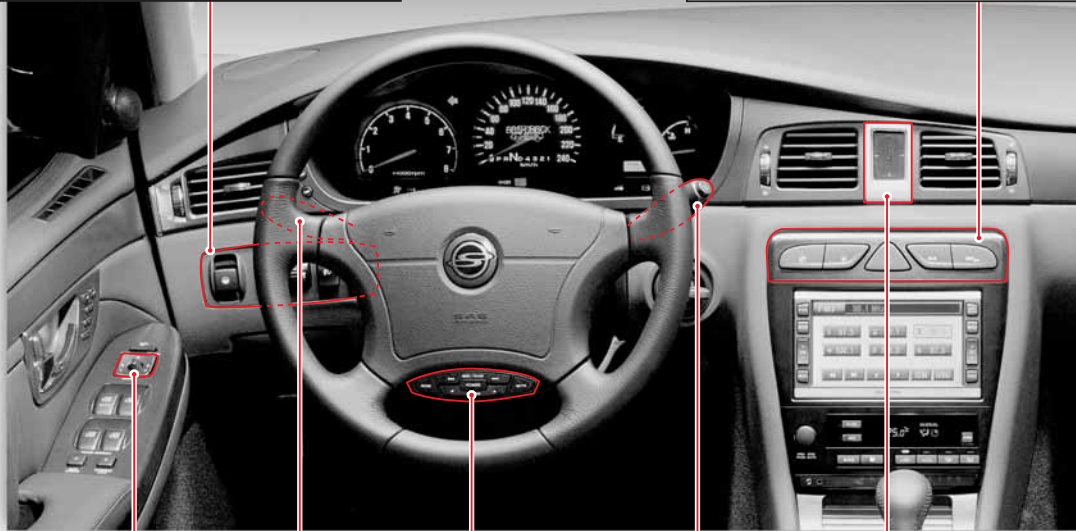
# 8 단원 실내 스위치

# 기타 실내 스위치

4. 스티어링 하단부 스위치류



5. 센터 패널 스위치류



- 1. 라이트 스위치
- 2. 와이퍼 및 와셔 스위치
- 3. 아웃사이드/인사이드 미러 조정 스위치
- 4. 오디오 리모콘 스위치
- 5. 오디오 리모콘 스위치
- 6. 아날로그 시계
- 7. 와이퍼 및 와셔 스위치

# 라이트 (Light) 스위치 (배터리 세이버 기능 포함)

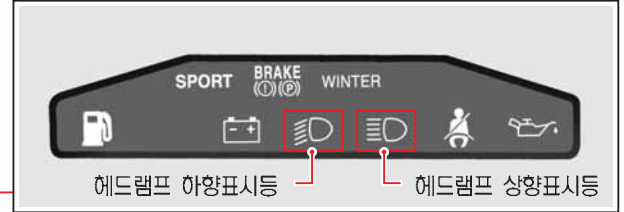
## 라이트 (Light) 스위치 관련 장치

### 라이트 스위치



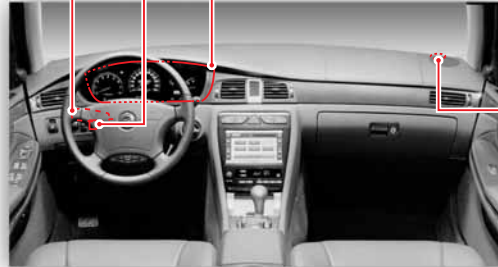
라이트 스위치를 그림의 화살표 방향으로 돌리면 단계에 따라 아래표와 같이 각 램프가 점등됩니다.

### 안개등 스위치



헤드램프 하향표시등

헤드램프 상향표시등



### 오토 라이트 센서



일조량을 감지하는 센서이며 라이트 스위치 AUTO 위치에서 전조등과 미등을 자동으로 켜고 끄는 역할을 합니다.

구 분	OFF	☾☽	☾☽	AUTO
	OFF 위치	미등위치	헤드램프위치	AUTO 위치
헤드램프	X	X	○	자동점등/소등
차폭등	X	○	○	
미등	X	○	○	
번호판등	X	○	○	
프론트 안개등	X	○	○	
프론트 무드램프 및 계기판	X	○	○	
기타 조명스위치	X	○	○	

위의 표에서 프론트 안개등 관련 내용은 프론트 안개등 스위치를 "ON"했을 경우입니다.



프론트 램프



리어 램프



- 배터리방전을 방지하기 위해, 엔진이 구동되지 않을 때는 필요 이상으로 오랫동안 라이트를 켜지 마십시오.
- 터널과 같이 어두운 곳을 통과 할 때는 헤드램프를 켜십시오.

NCMO0802

# 헤드라이트 자동점등/상향등 점등/패싱 기능 및 배터리 세이버 기능

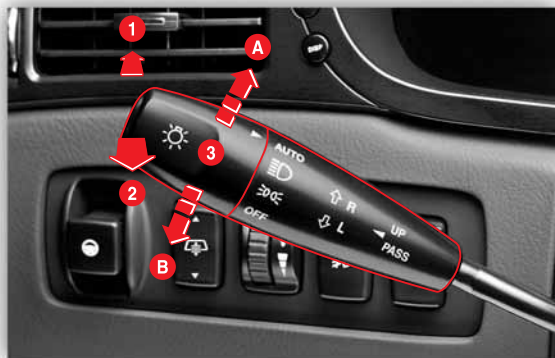
## 헤드라이트 자동 점등 기능

라이트 스위치를 AUTO 위치에 놓으면 (▶가 AUTO를 지시) 빛의 조도에 따라 전조등과 미등이 자동 점등 및 소등됩니다.



주의

- 동반석측 인스트루먼트 패널 위에 있는 오토 라이트 센서 위에 물건을 올려 놓거나 센서를 청소용제나 왁스 등으로 닦지 마십시오.
- 안개, 눈, 비 등과 같이 기후 및 주위 환경의 변화에 따라 점등 및 소등되는 시간이 달라질 수 있습니다.
- 시중에서 판매하는 윈도우 코팅 및 선팅 등을 부착하면 오작동이 유발될 수 있습니다.



## 1. 상향등 점등

헤드램프가 켜진 상태에서 스위치 레버를 밀면 상향등이 켜지면서 계기판에 상향 표시등이 점등됩니다.



경고

상향등을 켜고 주행하면 마주오는 차량의 운전자 시야를 방해하여 안전 운행에 지장을 줄 수 있으므로 상향등은 야간 주행시 주변이 어둡거나 전방 상황을 예측하기 힘들 때만 사용하십시오.

## 2. 패싱

라이트 스위치의 위치에 상관없이 스위치 레버를 운전자 쪽으로 당기면 당기고 있는 동안 상향등이 점등됩니다. 레버를 놓으면 상향등이 꺼지면서 레버는 원위치로 돌아옵니다.

## 배터리 세이버 (라이트 자동 소등 기능)

부주의로 종종 미등을 켜놓은 상태로 차량을 이탈하여 배터리가 방전되는 경우가 있습니다. 이러한 경우를 방지하기 위해 배터리 세이버 기능을 두었습니다.

- 미등을 켜놓은 채로 차량키를 탈거한 후 차량을 이탈할 경우 (운전석 도어를 열고 닫은 경우) 미등은 자동소등됩니다.
- 미등을 다시 켜고자 할 때는 차량키를 삽입한 상태에서 키 ON으로 하거나 라이트 스위치를 껐다가 다시 미등 작동 위치로 두십시오.

## 3. 방향지시등 작동

차량 진입을 하고자 하는 차선 또는 방향으로 해당 방향지시등을 작동하십시오.

- (A) 위로 올리면: 오른쪽 방향지시등 점멸
- (B) 아래로 내리면: 왼쪽 방향지시등 점멸

# 와이퍼 및 와셔 스위치

## 관련장치

기본적인 와이퍼 작동 및 와셔액 작동 스위치가 있으며, 비의 양에 따라 와이퍼를 작동 또는 와이퍼 작동 속도를 자동조절하는 레인센싱 와이퍼 시스템과 와셔액이 부족하면 계기판에 경고등이 점등되는 와셔액 부족 경고등이 마련되어 있습니다.

### 1. 와이퍼 및 와셔 스위치



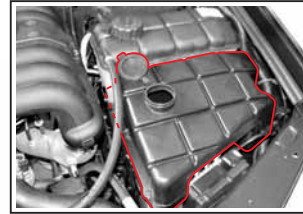
1. OFF:  
와이퍼 작동 중지 상태
2. AUTO:  
F (FAST) 기능과 S (SLOW) 기능이 있습니다.
3. LO:  
와이퍼 작동 속도가 느린 모드입니다.
4. HI:  
와이퍼 작동 속도가 빠른 모드입니다.
5. 와셔스위치  
길게 누름: 와셔액 분사 및 와이퍼 2~3회 작동  
짧게 누름: 와셔액 분사 및 와이퍼 1회 작동

### 2. 와셔액 부족 경고등



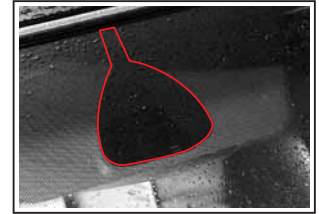
와셔액이 부족함을 계기판에 경고등을 표시함으로써 운전자에게 알려줍니다.

### 3. 와셔액 주입구(엔진룸)

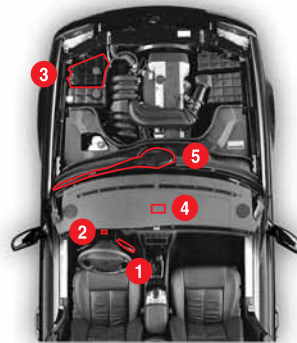


와셔액 부족시 보충합니다. 보충시 해당 계절에 맞는 규격 와셔액을 주입하십시오.

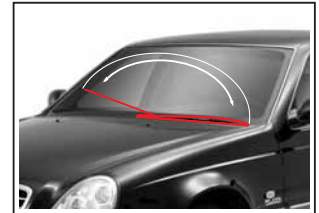
### 4. 레인센싱



빗물의 양(우적)을 감지하는 센서로 와이퍼 스위치 AUTO 모드에서 자동작동 및 작동 속도를 제어합니다.

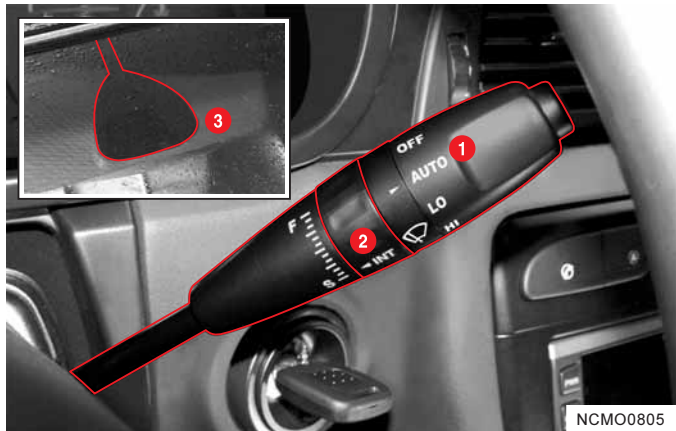


### 5. 와이퍼/와이퍼 블레이드



NCMO0804

## 레인센싱 와이퍼



NCMO0805

레인센싱 와이퍼 시스템은 와이퍼 스위치를 **AUTO**에 놓았을 때 레인센서(3)가 우적 (비의 양)을 감지하여 와이퍼를 작동 및 그 작동 속도를 자동조절하는 시스템입니다.

비가 내리기 시작할 때 와이퍼 스위치를 **AUTO**위치에 두고 기타 일반 주행 및 차량 정차시에는 **OFF** 위치에 두십시오.

### AUTO 위치

와이퍼 스위치 **AUTO**(1) 상태에서는 레인센서의 작용에 의해 와이퍼의 작동 속도가 변화되나 운전자의 취향에 따라 **INT** 스위치(2)를 이동시켜 와이퍼 작동속도를 수동으로 조정할 수 있습니다.

**F**(FAST: 빠르게) 방향: 와이퍼 속도가 빨라짐

**S**(SLOW: 느리게) 방향: 와이퍼 속도가 느려짐

### AUTO 인지 기능

- 와이퍼 스위치가 **AUTO**에 있을 때 엔진 시동을 걸면 운전자에게 **AUTO** 상태임을 인식시키기 위해 와이퍼가 1회 작동합니다.
- 와이퍼 스위치를 **OFF** 에서 **AUTO** 로 돌리면 와이퍼가 1회 작동하며, 그 이후에 다시 **OFF** 에서 **AUTO** 로 돌리면 와이퍼 블레이드와 앞유리의 손상방지를 위해 와이퍼가 작동하지 않습니다.



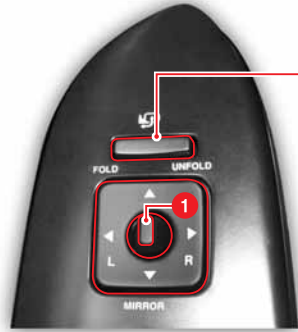
- 와이퍼 스위치가 **AUTO** 위치에 있을 경우, 위의 **AUTO** 인지 기능으로 인하여 초기 사용시에 와이퍼가 작동하게 됩니다. 이럴경우 와이퍼 브러쉬의 수명이 줄어들게 되므로 (특히, 겨울철) 우천시 이외에는 와이퍼 스위치를 **OFF** 하십시오.
- 와이퍼 모터의 손상 방지를 위해, 겨울철에는 와이퍼를 작동 하기 전에 와이퍼 블레이드가 유리에 얼어붙지 않았는지 확인 하십시오.
- 앞유리가 건조한 상태일 때 와이퍼만 작동하면 앞유리나 와이퍼 블레이드가 손상될 수 있으므로 washer액을 분사하면서 와이퍼를 사용하십시오.
- 시동 키가 **ON**에 있고 와이퍼 스위치가 **AUTO**에 있을 때는 센서 상부의 앞유리에 손이 닿거나 센서 상부의 앞유리를 젖은 천으로 닦을 때 와이퍼가 작동하여 다칠 수도 있으므로 주의하십시오.
- 세차하기 전에 와이퍼 스위치를 반드시 **OFF** 위치에 놓으십시오.

# 아웃사이드 미러/인사이드 미러 조정

## 아웃사이드 미러 각도 조정

1. 좌우측 선택 스위치(1)로 운전석측(L) 또는 동반석측(R) 아웃사이드 미러를 선택하십시오.
2. 아웃사이드 미러가 원하는 각도가 되도록 스위치의 화살표 부분을 누르십시오.

**참고** 후진시 (변속레버 R위치) 아웃사이드 미러 4° 하향기능을 사용하고자 할 때에는 좌, 우측 선택레버를 좌측 또는 우측에 두십시오. (변속기편의 R(후진) 내용을 참고하십시오.)



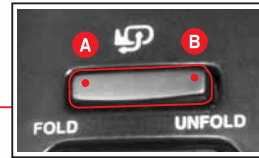
## 인사이드 룸 미러 각도 조정\*

1. 좌우측 선택 스위치를 중앙에 놓으십시오.
2. 인사이드 룸 미러가 원하는 각도가 되도록 스위치의 화살표 부분을 누르십시오.

좌우측 선택 스위치 작동별 동작



## 아웃사이드 미러 폴딩 (접기) 스위치



아웃사이드 미러를 접을 때는 FOLD부의 A지점을 누르시고 펼치고자 하실 때에는 UNFOLD부의 B지점을 누르십시오.

**참고** 차량 시동시 또는 리모콘 키를 이용한 연동작용으로 아웃사이드 미러를 접거나 펼칠 수 있습니다. (차량 시동키와 리모콘 키 편 참조)

**주의**

- 차량 속도가 3km/h 이상일 때는 이 기능이 작동하지 않습니다.
- 시동 스위치를 "OFF"에 놓아도 30초 동안은 아웃사이드 미러를 접거나 펼 수 있습니다.
- 아웃사이드 미러와 인사이드 미러는 전동 스위치로 작동이 됩니다. 손으로 작동시키면 관련 장치가 고장날 수 있습니다.

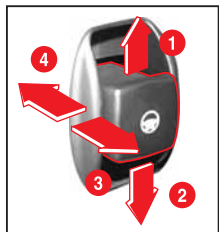
**경고**

- 아웃사이드 미러에는 눈부심자동조절 기능이 있으므로 운전석 및 동반석 도어 글라스에 썬팅을 하면 야간 운전시 시계가 불량해지므로 썬팅을 하지 마십시오.

# 스티어링 핸들 하단부 스위치류



## 1. 스티어링 핸들 조정 스위치



스위치를 화살표 방향으로 움직이면 스티어링 핸들의 위치가 변화됩니다.

- (1)방향 (틸트-업): 핸들 상승
- (2)방향 (틸트-다운): 핸들 하강
- (3)방향: 핸들길이 연장  
(운전자와의 거리 가까와짐)
- (4)방향: 핸들길이 축소 (운전자와의 거리 멀어짐)



- 스티어링 핸들 조정은 반드시 주행전에 조정하십시오.
- 주행전에 스티어링 핸들이 고정되었는지 다시 한번 확인하십시오.

## 2. 롤러 블라인드 스위치

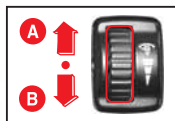


롤러 블라인드 스위치는 운전석의 주자 브레이크 해제 레버 상단과 리어 파워 시트의 센터 암 레스트에 각각 설치되어 있습니다.

운전석 또는 뒷좌석에서 각각의 스위치를 사용하여 블라인드를 작동시킬 수 있습니다.

롤러 블라인드는 햇빛을 가릴 목적으로 사용하십시오.

## 3. 계기판 조명조절



계기판 및 일부 스위치 조명의 밝기를 조절할 수 있습니다.

(A)방향으로 돌리면: 밝아짐

(B)방향으로 돌리면: 어두워짐

## 4. 프론트 안개등 스위치



라이트 스위치 작동 상태에서

스위치 상단부(A)부분을 누르면 안개등 점등

스위치 하단부(B)부분을 누르면 안개등 소등

## 5. 무드램프 스위치 (리무진 차량만 적용)



스위치의 상단부(A)를 누르면 무드램프가 점등되고 스위치 하단부(B)를 누르면 무드램프가 소등됩니다.

NCMO0807





## 1. AQS (유해가스차단) 작동 스위치

AQS 장치는 외부 공기의 오염도를 감지하여 외부 공기가 오염되어 있으면 내기 순환 모드로 전환되고 외부 공기가 깨끗하면 외기 도입 모드로 전환하며 자세한 내용은 공조시스템의 내/외기순환 스위치를 참조하십시오.

## 2. 비상경고등 스위치

비상경고등 스위치를 누르면 좌, 우측 방향지시등이 동시에 점멸하면서 계기판의 좌, 우측 표시등이 동시에 점멸합니다. 작동을 정지하려면 스위치를 다시 누르면 됩니다.

## 3. ECS 스위치

ECS는 전자제어 방식을 사용하여 차량의 상하 진동을 최소화함으로써 승차감을 향상시키는 장치입니다. ECS 기능은 상시 작동하며 이 스위치를 누르면 ECS 기능이 정지되면서 계기판에 "SPORT" 모드 표시등이 점등됩니다. 스위치를 한번 더 누르면 ECS 기능이 다시 시작되고 계기판의 표시등이 꺼집니다. (자세한 내용은 계기판의 ECS 표시등을 참조하십시오.)

## 4. ESP (차량 자세제어 시스템) OFF스위치

ESP 경고등 점등: ESP OFF 스위치를 눌러 차량 자세 제어 기능을 중지시킬때 또는, ESP관련 시스템 고장시 점등됩니다.

ESP 경고등 점멸 및 부저음: 차량 주행상태가 극히 불안정한 상태에서 ESP (차량 자세 제어) 기능이 작동중임을 의미합니다.  
(자세한 내용은 계기판의 ESP 경고등을 참조하십시오.)

## 5. 핸즈프리 통화 스위치

차량 내장형 핸즈프리 시스템을 통해 차량의 오디오 시스템과 휴대전화를 연결하여 사용할 수 있습니다. 상대방의 소리는 운전석 스피커를 통해 들을 수 있으며 볼륨은 오디오의 볼륨 스위치로 조정합니다. 핸즈프리 시스템용 마이크는 운전석 상부 루프에 설치되어 있습니다.

주행 중에 통화를 하시려면 휴대전화기 연결 코드를 차량의 휴대전화기 잭과 휴대전화기의 잭에 연결해 놓으십시오.

(자세한 내용은 다음의 핸즈프리편을 참조하십시오.)

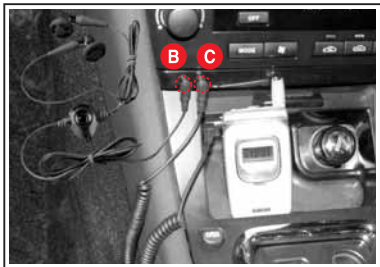
# 핸즈프리 통화 스위치

## 1. 핸드폰 통화 스위치

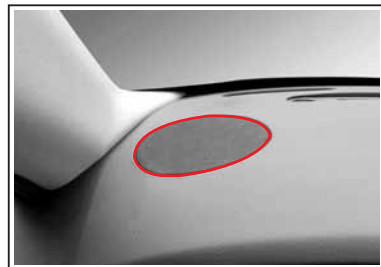


전화를 받을때/종료할 때/걸 때

- (B) 이어마이크 잭 (개인통화용)
- (C) 휴대전화 잭 (휴대폰과 연결)



## 2. 통화음성 송출 스피커



개인통화 (이어폰을 통한 통화)가 아닐 경우, 상대방의 음성은 인스트루먼트 판넬 왼쪽 상단부의 스피커를 통해 나옵니다.

## 3. 마이크 장착 위치



**경고**

주행 중의 휴대전화 사용은 안전운행을 위하여 법으로 금지되어 있습니다.


핸즈프리를 사용할지라도 주행시에 통화를 하는 것은 안전 운행에 큰 장애 요소가 됩니다. 핸즈프리 장치는 물론, 휴대전화는 반드시 차량을 안전한 장소에 정차한 후 사용하기 바랍니다.

NCMO0809

## 핸즈프리 사용방법


- 핸즈프리 스위치 작동전원은 차량기 ON상태에서 작동됩니다.
- 휴대폰 연결코드를 차량측 휴대폰화 잭과 휴대폰의 이어마이크폰 잭을 연결하십시오.

### 전화를 받을때

1. 휴대폰 통화 스위치 (  )를 뺄 때 소리가 날때까지 0.5초 이상 길게 누르십시오. 이때, 핸즈프리 동작표시 램프는 점멸합니다. (일반통화시)
2. 통화가 연결되면 상대방과 통화할 수 있습니다.

**참고** 핸즈프리 유닛은 차량내부에 설치되어 있으며, 마이크는 운전석측 루프에 설치되어 있습니다.


### 전화를 걸때

1. 전화번호를 입력후, 휴대폰 통화 스위치 (  )를 뺄 때 소리가 날 때까지 0.5초 이상 길게 누르십시오.
2. 전화번호를 입력하지 않은 상태에서 통화스위치를 0.5초 이상 길게 누르면 최종 통화번호로 재발신이 됩니다.
3. 이때 핸즈프리 동작표시 램프 (A)는 점멸합니다.

### 통화 종료시

통화가 끝나면 통화스위치를 뺄 때 소리가 날때까지 0.5초 이상 길게 누르십시오.



- 통화를 종료하고자 할때 휴대폰 통화 스위치 (  )를 뺄 때 소리가 날때까지 길게 누르지 않고 짧게 누르면 통화가 끊기지 않으므로 주의하십시오.
- 상대방이 먼저 전화를 종료했을때는 일정시간 경과 후, 자동으로 자동차 오디오 모드로 전환됩니다.
- 핸즈프리 작동용 스피커는 운전석측 스피커를 사용합니다.

### 개인통화-이어 마이크폰 통화

- 휴대폰 이어폰을 차량용 이어 마이크폰 잭(B)에 삽입하면 이어폰 잭을 통해서만 음성이 들립니다.
- 차량측 스피커는 오디오 모드로 전환되며, 핸즈프리 동작표시 램프는 점등됩니다.

**참고** 개인 통화상태에서 일반 통화를 원하실 경우, 이어 마이크폰 잭 (B)을 탈거하시면 됩니다.

### 핸즈프리 동작램프 표시

동작램프 점등: 핸즈프리 대기상태/개인통화 (이어 마이크폰을 이용한 통화)  
동작램프 점멸: 일반통화 (운전석측 스피커를 이용한 통화)

## 기능 및 특성

- 통화 수신/발신/재발신 및 종료기능
- 휴대전화 차량내에 연결하여 놓은 채 내릴경우 경고음 발생  
(휴대폰 핸드프리 스위치 연결상태에서 차량 시동키를 OFF할 경우,  
뚜~ 경고음이 발생합니다. 삐~ 음 7회 발생)
- 핸드프리 사용중 차량측 오디오 자동전환  
(핸드프리 통화종료후에는 약 12초 후에 차량 오디오 모드로 전환됩니다.  
동작 표시램프 6초 점멸 및 6초 경과 후)



- 폴더형 휴대전화중 일부 기종은 통화스위치로 수신이 안될 경우가 있으니, 폴더를 열어둔 상태로 사용하면 정상 동작합니다.
- 상대방이 먼저 종료했을때 같이 통화 스위치를 길게 눌러 종료하게 되면 전화가 재발신 될 수 있으므로 주의하십시오.
- 휴대전화 기종에 따라서는 통화 스위치를 1회 또는 2회 눌러야 최종 통화번호가 재발신되는 경우가 있으므로 개인이 소유하고 있는 휴대전화의 기능을 충분히 숙지한 후 사용하시기 바랍니다.
- 자동차에 장착된 통화 스위치를 눌러도 수신, 발신이 되지 않는 기종은 휴대전화의 통화버튼을 사용해야 하는 경우가 있습니다.
- 아무런 동작을 하지 않을때는 자동차 전원을 확인하고 차량의 연결잭과 휴대전화의 이어 마이크폰잭에 휴대전화 연결코드가 완전히 삽입되었는지 확인하십시오.
- 통화시 하울링 (울림)이 발생할 때는 휴대전화 기종에 따라 하울링이 생길 수 있으니 이때는 핸드폰의 통화음량을 조절하여 사용하십시오.
- 휴대전화 기종에 따라 핸드프리기능이 완전하게 작동하지 않을 수 있습니다.

## 아날로그 시계



왼쪽 버튼(+)을 누르면 분침이 앞으로 이동하고, 오른쪽 버튼(-)을 누르면 분침이 뒤로 이동합니다.

**참고** 시간을 조절할 경우, 해당버튼을 누르면 초기 2초간은 분침이 서서히 움직이며 이후에는 빠르게 움직입니다.

## 리모콘 스위치



스티어링 핸들 하단에는 주행 중에 손쉽게 조작할 수 있도록 오디오용 스위치가 설치되어 있습니다.

**참고** 리모콘 스위치에 대한 상세한 설명은 별도로 지급된 오디오 및 멀티비전 취급설명서를 참조하십시오.

**MEMO**

---

---

---

---

---

---

---

---

---

---

---

---

---

---

---

---