

에어컨 및 히터

일반사항	8-3	· OFF 스위치	8-16
· 히터 보조장치(DI엔진 장착 차량)	8-5	· 에어컨 스위치	8-17
· 풍량조절	8-6	· 디프로스터 스위치	8-18
· 풍향조절	8-6	· 내 · 외기 선택 스위치	8-19
· 송풍구	8-8	· 모드 스위치(송풍방향 조절)	8-20
수동에어컨	8-9	· 자동 냉 · 난방	8-20
· 풍량조절 스위치	8-9	· 최대 냉 · 난방	8-20
· 온도조절 스위치	8-9	· 각 기능의 수동 조작	8-20
· 에어컨 스위치	8-9	· 사이드 벤트-사이드 블리드 기능	8-20
· 디프로스터 스위치	8-10	유리창 습기/성에 제거	8-21
· 내 · 외기 순환 스위치	8-10	에어컨 필터 교환 *	8-22
· 후면 에어컨 스위치*	8-11		
· 모드 스위치 선택(송풍 방향 조절)	8-12		
자동에어컨	8-13		
· AUTO 스위치	8-14		
· 온도조절 스위치	8-14		
· 풍량조절 스위치	8-14		
· 후면 에어컨 스위치*	8-15		
· 외기온도(AMB) 스위치	8-15		

일반사항

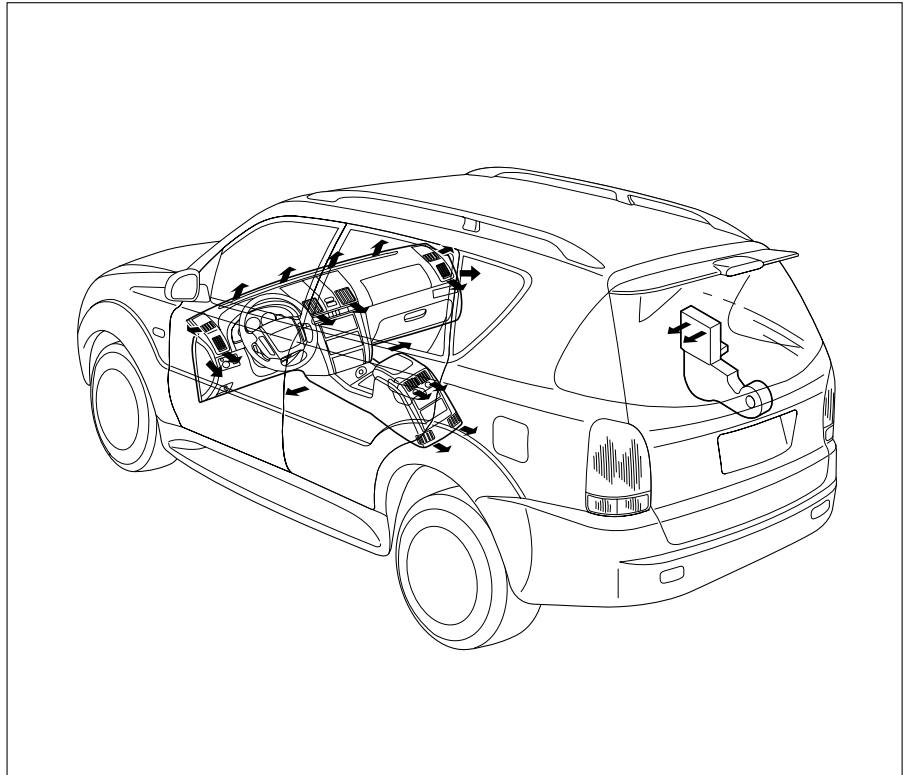
계절에 맞는 적절한 온도 설정과 스위치 조작에 따라 에어컨을 작동시키거나 히터를 작동시킬 수 있습니다.

오토 에어컨 장착차량은 오토모드에서 에어컨 작동시 차량의 주행속도가 서행중(약 10km/h 이하)이거나 정지할 경우, 자동으로 내기모드로 전환되어 전방 차량으로부터 매연등의 유입을 방지하는 기능이 있습니다.

오토에어컨 장착차량에서 외부의 비 또는 눈 등으로 인해 와이퍼를 작동시킬 경우 에어컨이 오토모드(Auto Mode)에 있다면, 차량실내의 공기의 제습작용을위해 약 1분후, 에어컨이 작동됩니다.

⚠ 주 의

- 에어컨이 오토모드에 있고, 와이퍼를 1분 이상 작동시킬 경우에도, 외부온도가 낮다면, 에어컨 시스템 보호를 위해 에어컨이 작동되지 않을 수 있습니다.
- 에어컨 가스는 신냉매(R-134a)만 사용하십시오.



⚠ 경고

- 히터나 에어컨을 켜고 창문을 닫은 상태에서 잠을 자면, 환기가 되지 않아 질식할 위험이 있습니다. 히터나 에어컨 작동시는 자주 환기를 시키십시오.
- 에어컨 냉매는 고압상태로 충전되어 있으며 부적절한 조작으로 인해 상해를 입을 수 있습니다. 당사 서비스 센터에서 점검 및 정비를 받으십시오.
- 아주 짧은 시간이라도 노약자를 차안에 남겨두고 차량을 떠나지 마십시오.
- 한 여름 또는 한겨울에 에어컨 또는 히터를 작동한 상태에서 어린이를 남겨두고 차량 이탈시 어린이의 장난 등으로 차량이 작동될 수 있음은 물론이고 차량내부 산소의 희박 또는 차량내부의 온도 상승 등의 이유로 치명적인 인명손상 또는 기타 사고를 당할 수 있습니다.

⚠ 주의

에어컨디셔너가 작동중일때, 갑자기 시동을 OFF 시키면 송풍기 모터가 정지하게 되고 이에 따라 덕트내의 찬바람 또는 따뜻한 바람이 외부로 방출되지 못하여 배관내에서 응축되어 불쾌한 냄새의 원인이 될 수 있습니다.

또, 에어컨 작동스위치 또는 헤드램프와 같은 전장품이 작동중일 때 시동을 걸면 시동이 어려울 뿐만 아니라, 시동후에도 엔진 공회전 RPM이 불안정하게 되어 차량진동이 평상시보다 크게 느껴질 수 있습니다.

차량시동을 OFF하기 전에 먼저 송풍스위치(풍량 조절스위치)를 OFF하여, 외부공기순환상태에서 2~3분간 덕트내 공기를 순환시킨 후 차량 시동을 꺼 주십시오.

차량시동을 걸기전에도 부하가 큰 송풍스위치(풍량조절스위치) 또는 기타 전장품을 OFF시키십시오.

⚠ 주의

- 차를 직사광선이 비치는 곳에 오래 주차하였을 경우, 또는 한여름철에 장시간 주차를 하였을 경우, 차량에 탑승하기전에 모든 창문을 열고 차량실내의 더운 공기를 배출시킨 다음 에어컨을 작동하십시오.
- 차량이 정지한 상태에서 장시간 동안 에어컨을 작동하면 엔진이 정상온도 이상으로 과열될 수 있으므로 에어컨 작동을 삼가하십시오.
- 긴 경사길을 계속 올라 갈 경우, 약 3~5분 간격으로 에어컨을 끄거나 켜주십시오.
- 배터리 방전을 방지하기 위하여 엔진이 구동되지 않을때 장시간 송풍기를 작동하지 마십시오.
- 에어컨은 여름철 이외에도 일주일에 한번 정도는 작동시켜 컴프레서 및 관련 에어컨 부품의 오일 순환을 원활하게 하여 항상 최상의 상태로 유지하십시오.

히터 보조 장치 (DI엔진 장착 차량)

- DI 엔진 장착 차량에는 추운날 히터를 작동시켰을 경우 엔진 냉각수가 충분히 가열되기전 난방성능을 향상시키기 위한 히터 보조장치가 장착되어 있습니다.
이러한 히터 보조 장치에는
- FFH(Fuel Fired Heater)
- PTC(Positire Temperature Coefficient)가 있습니다.
- DI엔진 장착 차량에는 PTC가 기본 사양이고 FFH는 옵션 사양입니다.


• PTC

공기 가열식 전기 보조 히터로써 히터 송풍 출구에 장착되어 차량실내로 유입되는 공기의 온도를 높여 난방성능을 향상 시키는 장치입니다. 이 장치는 엔진 컨트롤 유닛트가 냉각수 온도와 외기온도에 따라 PTC전원을 공급·차단 함으로써 작동합니다.

▶작동 조건

냉각수 온도와 외기 온도가 규정조건을 만족한 상태에서 풍량 조절 스위치를 OFF를 제외한 위치에 놓았을 때 작동합니다.

▶작동 중지 조건

- 풍량 조절 스위치를 OFF위치에 놓았을 때
- 외기 온도 센서 고장시
- 엔진 크랭킹 시
- 배터리 전압이 낮을 때
- 예열 플러그 예열과정시 ( 점등시)

• FFH

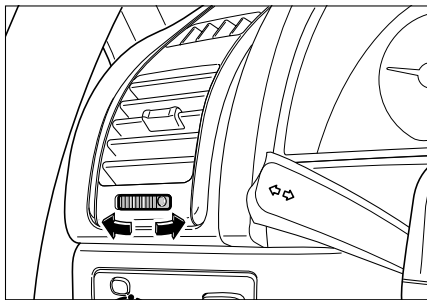
연료 연소식 보조 히터로써 연료를 연소시켜 엔진 냉각수 온도를 높여 난방성능을 향상시키는 장치입니다.

이 장치는 냉각수온도와 외기온도에 따라 2단계로 작동합니다. PTC와는 달리 임의로 작동시키거나 중지시킬 수 없으며 냉각수온도와 외기온도 조건에 따라 자동으로 작동·중지 합니다.

▶FFH 작동

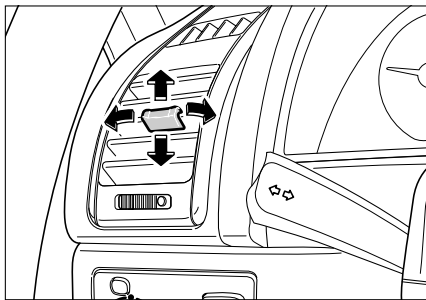
- FFH 시스템 작동중에 엔진 시동을 끄면 FFH 시스템 내부의 잔류 연료 소모를 위해 최대 2분간 작동할 수 있습니다. 따라서 엔진 정지 후 차량 내부장치가 작동하는 것은 정상적인 작동이므로 오해 없으시기 바랍니다.
- 여름철 히터를 사용하지 않다가 겨울철이 되어 연료식 히터가 초기 작동할 때 백연이 발생할 수 있습니다. 이는 비어있는 FFH 연료 라인에 연료를 채우는 정상적인 작동이므로 오해 없으시기 바랍니다.

풍량조절



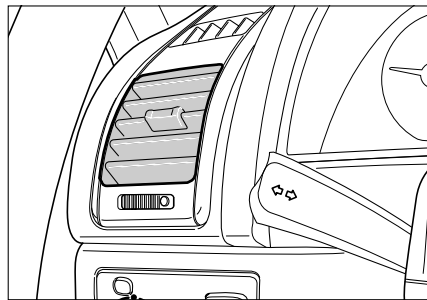
송풍량 조절 레버를 돌리면 송출되는 바람의 양을 조절할 수 있습니다.

풍향조절



풍향 조절 레버를 상·하·좌·우로 움직이면 송출 바람의 방향을 조절할 수 있습니다.

송풍구

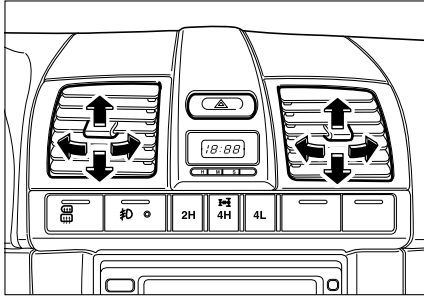


앞쪽 좌우측

풍량 조절 레버 및 풍향 조절레버를 이용하여 바람의 양 및 방향을 조절할 수 있습니다.

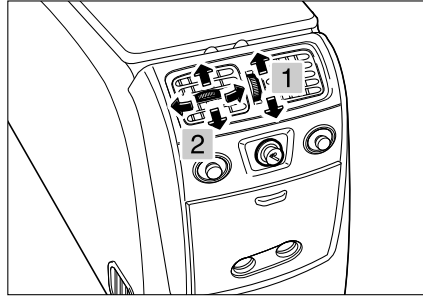
참 고

차량이 정지한 상태에서 장시간동안 히터를 작동하면 히터성능이 저하될 수 있습니다. 이는 고장이 아니고 주행후 다시 정상으로 돌아옵니다.



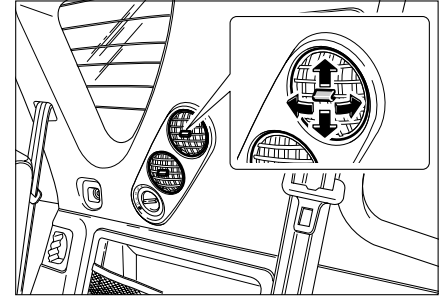
앞쪽 중앙

풍향 조절 레버를 상·하·좌·우로 움직이면 송출 바람의 방향을 조절할 수 있습니다.



센터 콘솔

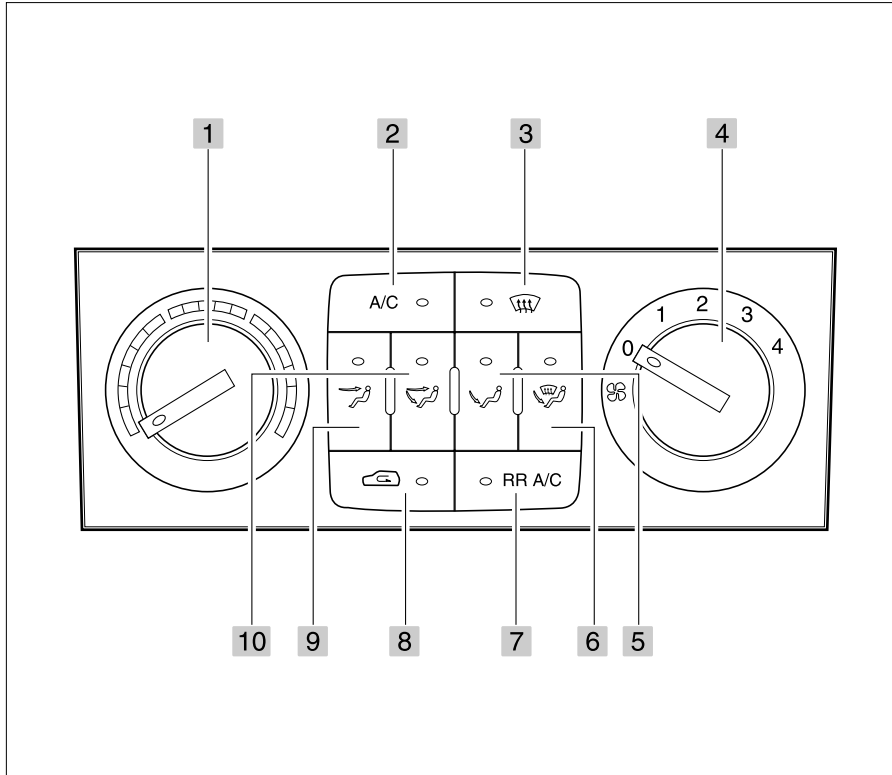
1. 송풍량 조절레버를 돌리면 송출되는 바람의 양을 조절할 수 있습니다.
2. 풍향 조절 레버를 상·하·좌·우로 움직이면 송출 바람의 방향을 조절할 수 있습니다.



뒷좌석(리어 에어컨 적용차량)

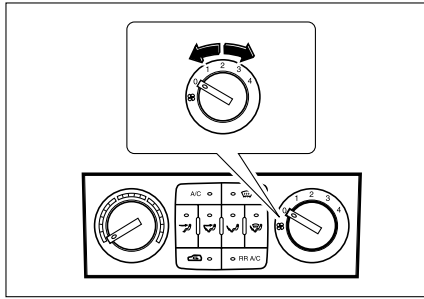
풍향 조절 레버를 상·하·좌·우로 움직이면 송출 바람의 방향을 조절할 수 있습니다.

수동에어컨



1. 온도 조절 스위치
2. 에어컨 스위치
3. 모드 스위치(디프로스터)
4. 풍량 조절 스위치
5. 모드 스위치(아래쪽)
6. 모드 스위치(디프로스터/아래쪽)
7. 후면 에어컨 스위치
8. 내·외기 순환 스위치
9. 모드 스위치(정면)
10. 모드 스위치(정면/아래쪽)

풍량조절 스위치

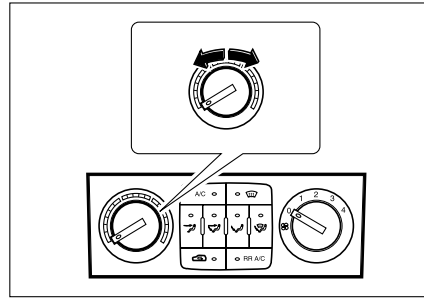


스위치를 돌리면 송풍량이 4단계로 조절됩니다.

⚠ 주의

- 풍량 조절 스위치를 조작하더라도 에어컨 스위치를 켜지 않으면 에어컨은 작동되지 않습니다. 다만, 팬 작동에 의해 바람만 송출됩니다.
- 배터리 방전을 방지하기 위해 엔진이 구동중이지 않을때에는 필요이상으로 장시간 송풍기를 작동하지 마십시오.

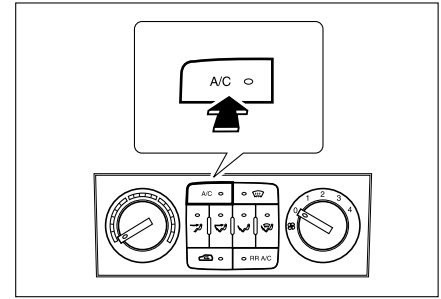
온도조절 스위치



송풍되는 공기의 온도를 조절합니다.

스위치를 오른쪽으로 돌릴수록 온도가 올라갑니다.

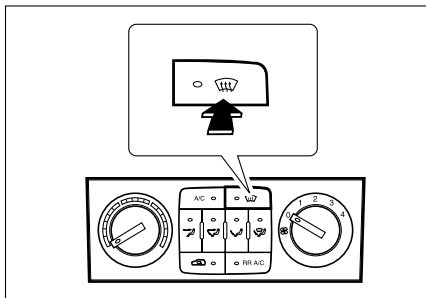
에어컨 스위치



풍량 조절 스위치가 켜져 있는 상태에서 스위치를 누르면 에어컨이 작동합니다.

스위치를 다시 한 번 누르면 에어컨 작동이 중지됩니다.

디프로스터 스위치

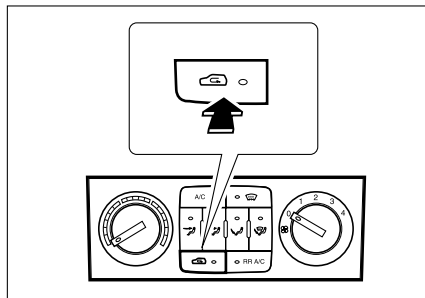


유리창 김서림이나 서리를 제거할 때 사용하십시오.

이 스위치를 누르면 송풍 방향이 앞유리와 도어 유리로 전환되고 자동으로 에어컨이 작동 되면서, 외기 유입 상태가 됩니다. 이때, 디프로스터 작동 표시등이 점등됩니다.

김서림 제거가 완료되면 모드 스위치를 눌러 정상 상태로 전환하십시오.

내·외기 순환 스위치



내·외기 순환 스위치를 누르면 외기의 유입이 차단되고 표시등이 점등됩니다. 다시 한 번 누르면 외기가 유입됩니다.

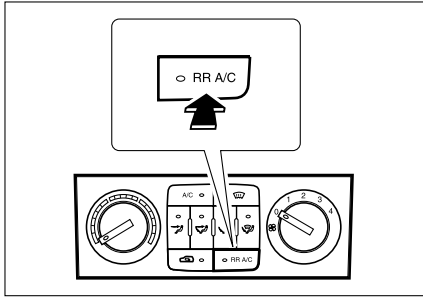
⚠ 경고

- 비가오는 경우 또는 습도가 높은 경우, 에어컨 작동상태에서도 앞유리는 물론 창문 등에 습기가 차서 전방 및 측면/후면 시야가 좋지 않아 안전운행에 매우 위험합니다. 이러한 경우 내·외 순환 스위치를 외기로, 송풍방향 스위치를 버튼을 눌러 습기를 제거해 주십시오.

⚠ 경고

- 장시간 내기순환 모드를 사용하면 실내 공기의 산소부족으로 두통, 졸음 및 창문 습기의 원인이 되므로 내기순환모드를 필요이상 오래 사용하지 마십시오. 또한 배출가스가 실내에 유입되면 일산화탄소 중독의 위험이 있습니다. 먼지나 매연 유입 지역을 통과한 후에는 외기 유입 상태로 하십시오.
- 내기 순환 모드는 잠시동안 필요시에만 사용하십시오.
- 내·외기 순환버튼을 눌러 내기 순환을 선택한 상태에서 버튼을 누르면 자동으로 외기 유입으로 전환됩니다.

후면 에어컨 스위치*

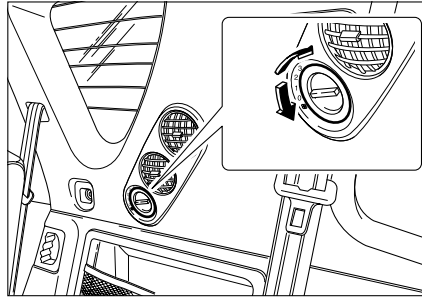


이 스위치를 누르면 뒷좌석용 에어컨이 작동됩니다.

한 번 더 누르면 에어컨 작동이 중지됩니다.

작동방법

1. 전면 에어컨 스위치와 풍량조절 스위치를 "ON"합니다.
2. 후면 에어컨 스위치를 "ON"합니다.
3. 후면 에어컨 풍량조절 스위치로 풍량을 조절하면 에어컨이 작동됩니다.



· 스위치를 돌리면 송풍량이 3단계로 조절됩니다.

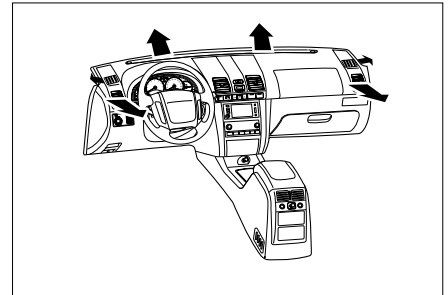
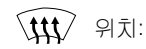
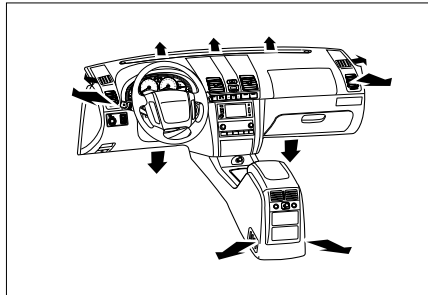
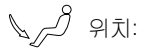
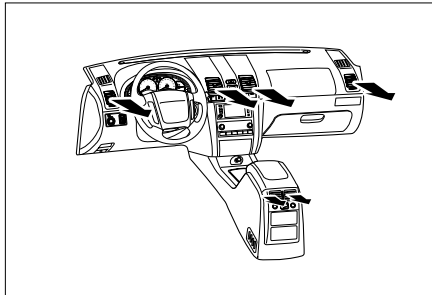
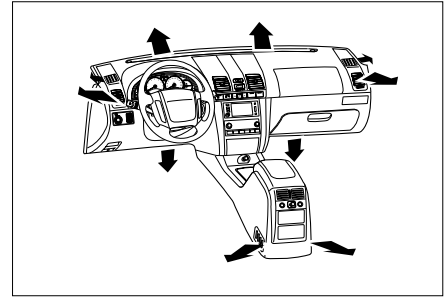
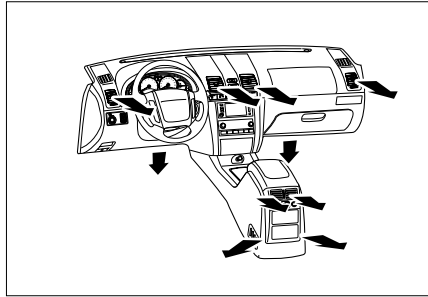
· 별도의 풍향조절 레버로 송풍구의 방향을 조절할 수 있습니다.

⚠ 주 의

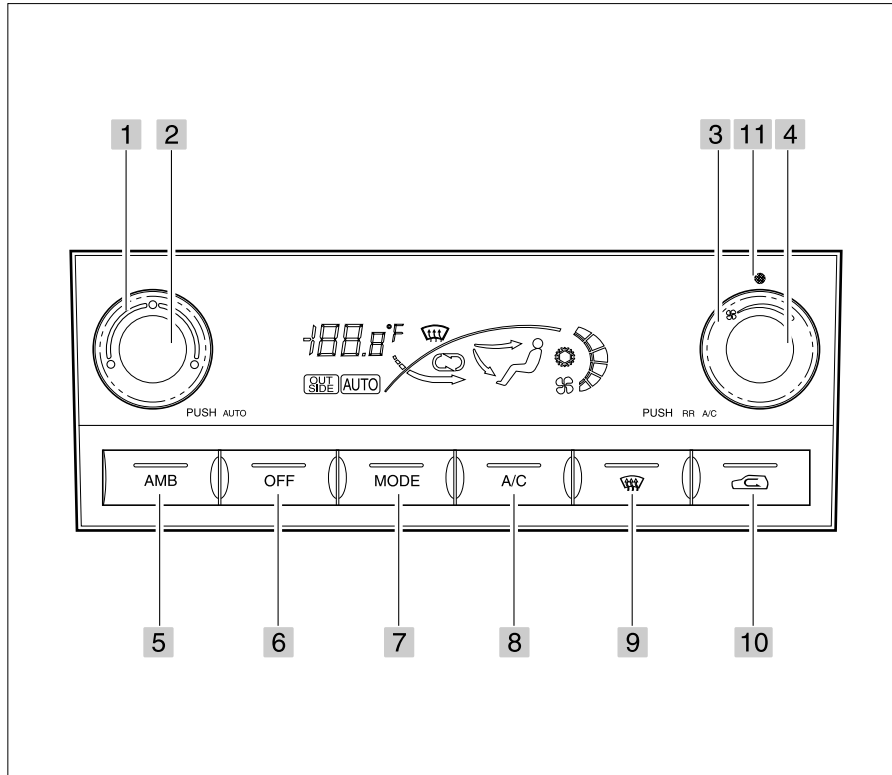
- 후면 에어컨 패널이 풍량 조절 스위치를 조작하더라도 전면 에어컨 패널의 에어컨 스위치, 풍량조절 스위치, 후면 에어컨 스위치를 켜지 않으면 후면 에어컨은 작동되지 않습니다. 다만, 팬 작동에 의해 바람만 송출됩니다.
- 후면 에어컨은 냉기 전용 송풍장치로 온기(히터)송풍기능은 없습니다.

모드 스위치 선택(송풍 방향 조절)

모드 스위치를 선택하여 송풍 방향을 조절할 수 있습니다.



자동에어컨 *

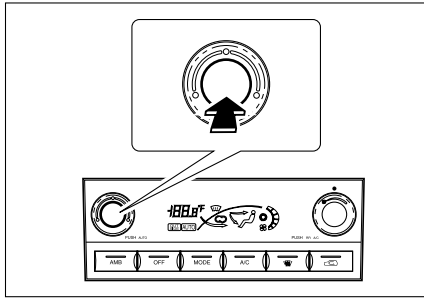


1. 온도 조절 스위치
2. AUTO 스위치
3. 풍량 조절 스위치
4. 후면 에어컨 스위치
5. 외기온도(AMB) 스위치
6. OFF 스위치
7. 모드 스위치
8. 에어컨 스위치
9. 디프로스터 스위치
10. 내·외기 순환 스위치
11. 후면 에어컨 작동 지시등

참 고

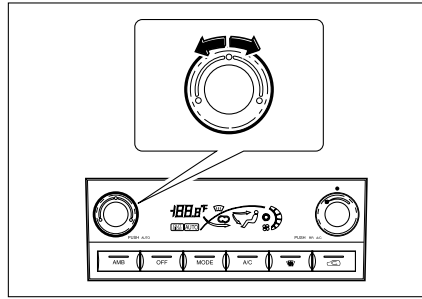
후면 에어컨 작동방법은 수동 에어컨에 기술된 내용과 동일합니다.

AUTO 스위치



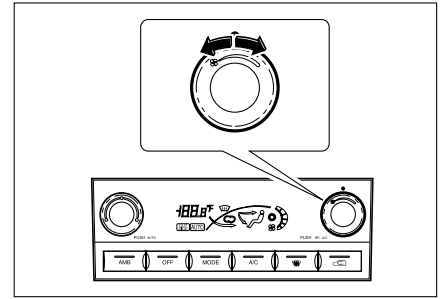
스위치를 누르면 표시창에 AUTO 표시가 나타나며, 설정 온도에 따라 실내의 온도를 설정온도에 최대한 시간에 도달시키기 위하여 히터나 에어컨을 작동합니다.

온도조절 스위치



스위치를 돌리면 표시창의 온도가 올라가거나 내려갑니다.

풍량조절 스위치



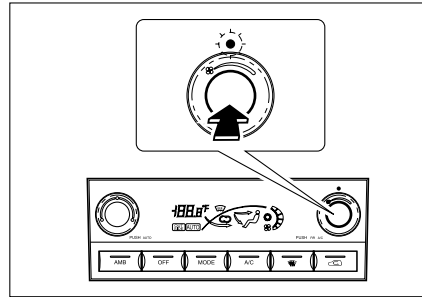
송풍량은 1단계에서 6단계까지 조절됩니다. 오른쪽으로 돌리면 송풍량이 증가하고, 왼쪽으로 돌리면 송풍량이 감소합니다.

스위치 조작시 송풍량 단계가 막대 형태로 표시되며, AUTO 표시는 소등됩니다.

⚠ 주 의

- 풍량 조절 스위치를 조작하더라도 에어컨 스위치를 켜지 않으면 에어컨은 작동되지 않습니다. 다만, 팬 작동에 의해 바람만 송출됩니다.
- 배터리 방전을 방지하기 위해 엔진이 구동중이지 않을 때에는 필요이상으로 장시간 송풍기로 작동하지 마십시오.

후면 에어컨 스위치*



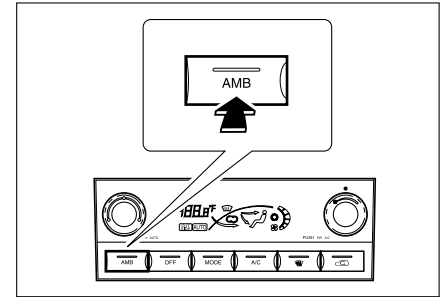
이 스위치를 누르면 후면 에어컨 작동 표시등이 켜지면서 뒷좌석용 에어컨이 작동됩니다.

한 번 더 누르면 에어컨 작동이 중지됩니다.

작동방법

수동 에어컨편에 자세히 설명되어 있으므로 반드시 참고하시고, 숙지하십시오.

외기온도(AMB) 스위치

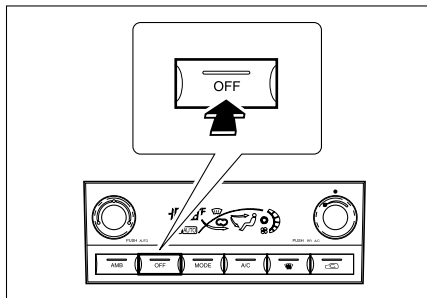


이 스위치를 누르면 표시창에 있는 OUT SIDE 표시등이 점등되며 바깥 기온이 5초간 표시됩니다.

⚠ 주 의

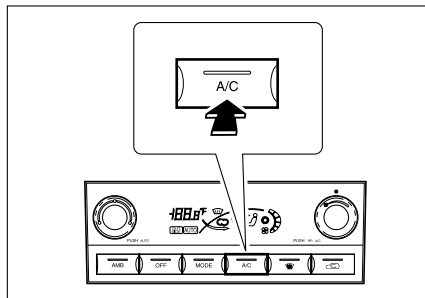
엔진열이나 지열의 영향으로 실제와 상이한 온도가 표시될 수 있습니다.

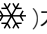
OFF 스위치



이 스위치를 누르면 에어컨 작동이 중지되고, AUTO 표시와 송풍량 표시가 소등됩니다.

에어컨 스위치

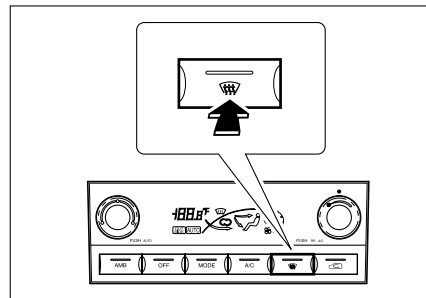



스위치를 누르면 작동 표시()가 표시되며, 에어컨이 작동됩니다.

스위치를 다시 한 번 누르면 에어컨 작동이 중지되며, 작동 표시는 소등됩니다.

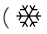
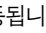
스위치 조작시 AUTO 표시는 소등됩니다.

디프로스터 스위치



이 스위치를 누르면 송풍 방향이 앞유리와 도어 유리로 전환되고 자동으로 에어컨이 작동되면서, 외기 유입 상태가 됩니다. 이 때 표시창의  표시등이 점등됩니다.

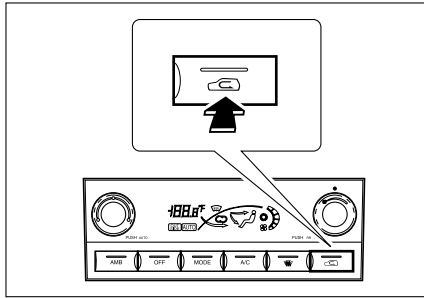
유리창 김서림이나 서리를 제거 할 때 사용하십시오.

스위치를 조작하면 에어컨 표시()와 외기유입()표시도 점등됩니다. 이때 AUTO 표시는 소등됩니다.



⚠ 주 의

겨울철 외기 온도가 낮은 경우에는 에어컨 스위치의 작동지시등이 점등되더라도 에어컨 장치의 보호를 위해 에어컨이 작동하지 않을 수 있습니다 .

내·외기 선택 스위치




내, 외기 순환 버튼을 누를 때마다 외기 유입 상태와 외기 차단 상태가 번갈아 선택됩니다.

외기 유입 상태에서는 표시창의  표시등이 점등되고, 외기 차단 상태에서는  표시등이 점등됩니다. 스위치를 조작하면 AUTO 표시는 소등됩니다.


⚠ 경고

장시간 내기순환 모드를 사용하면 실내공기의 산소부족으로 두통, 졸음 및 창문습기의 원인이 되므로 내기순환모드를 필요이상 오래 사용하지 마십시오. 또한 배출가스가 실내에 유입되면 일산화탄소 중독의 위험이 있습니다 먼지나 매연 유입지역을 통과한 후에는 외기유입 상태로 하십시오.

참 고

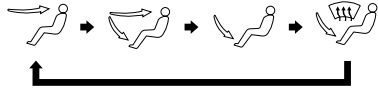
내·외기 선택버튼을 눌러 내기 순환을 선택한 상태에서  버튼을 누르면 자동으로 외기 유입으로 전환됩니다.

⚠ 경고

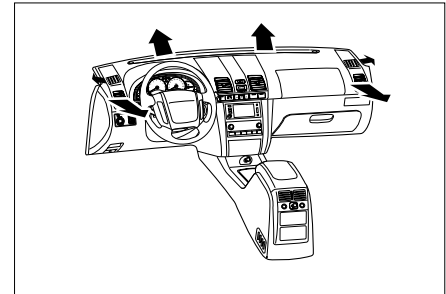
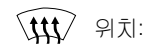
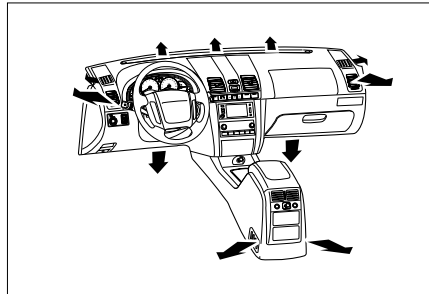
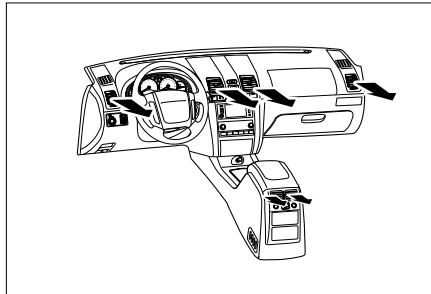
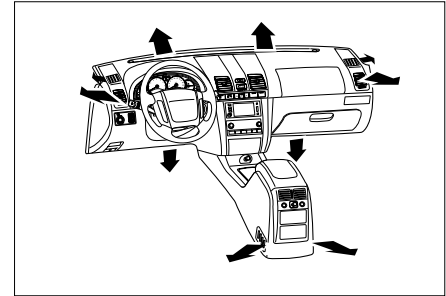
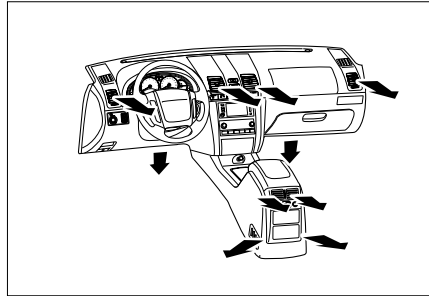
비가오는 경우 또는 습도가 높은 경우, 에어컨 작동상태에서도 앞유리는 물론 창문 등에 습기가 차서 전방 및 측면/후면 시야가 좋지 않아 안전운행에 매우 위험합니다. 이러한 경우 내·외 순환 스위치를 외기로, 송풍방향 스위치  버튼을 눌러 습기를 제거해 주십시오.

모드 스위치(송풍방향 조절)

스위치를 누를때마다 다음의 순서로 송풍구가 변경됩니다.



스위치 조작시 AUTO표시는 소등됩니다.



자동 냉·난방

- AUTO 스위치를 누른 다음 온도설정 스위치를 사용하여 알맞은 실내 온도를 설정하십시오. 자동 에어컨 및 히터가 설정 온도에 따라 에어컨 작동, 송풍량, 송풍 방향 및 외부 공기 유입 상태를 자동으로 조절하여 실내 온도를 최적으로 유지시키게 됩니다.

참 고

- 자동 에어컨이 작동중일 때는 표시창에 "AUTO" 표시등이 점등됩니다.
- 설정온도는 0.5℃ 간격으로, 최저 온도 18℃에서부터 최고온도 32℃까지 조절할 수 있습니다.

⚠ 주 의

초기에 온도를 설정한 후에는 불필요하게 온도 설정 스위치를 조작하지 마십시오. 설정 온도에 도달하는 시간이 길어질 수 있습니다.

- 자동에어컨의 작동을 정지시킬 때는 OFF 스위치를 누르십시오. 에어컨과 송풍기의 작동이 정지되면서 표시창의 "AUTO" 표시등이 소등됩니다.



참 고

겨울철이나 여름철에 찬 공기나 뜨거운 공기가 직접 송풍되는 것을 방지하기 위하여, 자동에어컨 및 히터 작동 초기에는 송풍량이 1단으로 약하게 송풍되거나, 앞유리 서리 제거 통풍구로 송풍됩니다.

⚠ 주 의

초기 차량 시동시 표시창의 온도 지시부가 깜박이면 자동 에어컨에 이상이 발생한 것을 나타냅니다. 이 경우에 에어컨은 수동으로 조작하여 사용하시고, 운행후에는 당사 서비스 센터에서 점검을 받으십시오.

최대 냉·난방

- AUTO 스위치를 누른 다음 온도 설정 스위치를 사용하여 설정 온도를 "LO"로 맞추면, 송풍량이 최대로 설정되면서, 에어컨이 작동되고 외기의 유입이 차단됩니다. 송풍 방향은  로 선택됩니다.
- AUTO 스위치를 누른 다음 온도 설정 스위치를 사용하여 설정 온도를 "HI"로 맞추면, 송풍량이 최대로 설정되면서, 외기가 유입되고, 송풍 방향은  로 선택됩니다.
- OFF 스위치를 누르면 최대 냉방 또는 최대 난방 상태가 정지됩니다.

각 기능의 수동 조작


- 에어컨 및 히터의 해당 스위치를 조작하여 에어컨 작동 여부, 송풍 방향, 송풍량 및 외기 유입 상태를 수동으로 조작할 수 있습니다.
- 자동 냉·난방 상태에서 에어컨 스위치, 풍량조절 스위치, 송풍방향 조절 스위치 및 외기 차단 스위치를 조작하여 해당 기능을 수동으로 조절하면, 수동으로 설정한 이외의 기능은 자동 작동 상태를 유지합니다. 이때 표시창의 AUTO 표시등은 소등됩니다.
- 수동 조작후 전체 기능을 다시 자동으로 전환하고자 할 경우에는, AUTO 스위치를 누르십시오. 이 때 표시창의 AUTO 표시등이 점등됩니다.

사이드 벤트-사이드 블리드 기능


사이드 벤트는 모드 스위치와 관계없이 항상 바람이 송출(상향 송풍시 제외)되는 사이드 블리드(Side Bleed) 기능이 있어 겨울철에 사이드 벤트를 사이드 글래스 쪽으로 향하게 하면 사이드 글래스에 김서림 또는 성애를 방지할 수 있습니다.

유리창 습기/성에 제거

▶ 유리창(실내측) 습기 제거 방법

1. 디프로스트 스위치()를 누르십시오.
 2. 풍량조절 스위치를 OFF를 제외한 원하는 위치에 놓아 송풍량을 조절하십시오.
- 유리창 습기를 신속히 제거하려면 풍량 조절 스위치를 강한 송풍이 되는 위치에 놓으십시오.



▶ 유리창(실외측)성에 제거 방법


1. 온도 조절 스위치를 고온위치로 설정해 주십시오.
 2. 디프로스트 스위치 ()를 누르십시오.
 3. 풍량 조절 스위치를 OFF를 제외한 원하는 위치에 놓아 송풍량을 조절하십시오.
- 유리창 성에를 신속히 제거하려면 풍량 조절 스위치를 강한 송풍이 되는 위치에 놓으십시오.

⚠ 주 의

· 디프로스터 스위치를 누르면 자동으로 에어컨이 작동하면서 공기 흡입은 외기 유입 상태가 됩니다.

· 유리창 습기 발생을 방지하기 위해서는 내·외기 순환 스위치를 외기 유입 상태로 설정해 주는 것이 좋습니다.

· 송풍 방향을  또는  으로 설정해 놓고 과도하게 에어컨을 사용하게 되면 실외와 실내의 온도차에 의해 실외측 유리에 습기가 발생할 수 있습니다.

이 경우 송풍 방향을  로 변경하고 풍량조절 스위치는 저단으로 설정하십시오.

· 겨울철 및 여름 철에는 반드시 공기 흡입부의 이물질(눈, 낙엽등)을 제거하여 창문에 습기가 발생하지 않도록 하십시오.

에어컨 필터 교환

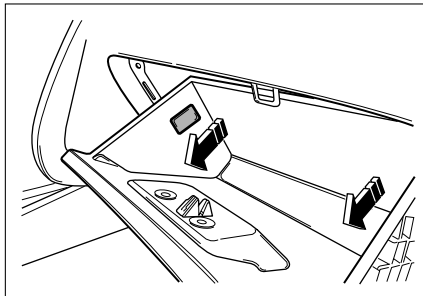
에어컨 에어 필터의 교환주기는 매 10,000 km 주행시마다 교환하십시오. 단, 공기오염이 심한 도로, 비포장도로 운행 또는 과도한 에어컨 및 히터 사용시에는 교환주기를 앞당겨 주십시오.

⚠ 주의

에어컨필터가 오염되었을 경우, 냉방성능의 저하는 물론, 에어컨 작동시 불쾌한 냄새가 날 수 있습니다.

다음과 같은 경우에도 에어컨 필터를 교환하여 주십시오.

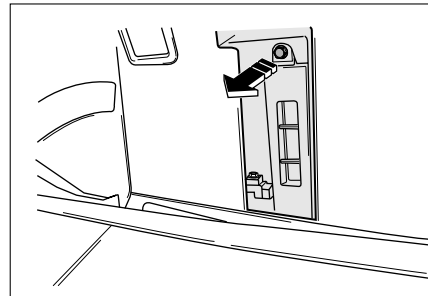
- 장기간 에어컨을 작동하지 않은 상태에서 에어컨작동시 불쾌한 냄새가 날때
- 에어컨의 냉방성능 또는 송풍성능이 떨어질 때



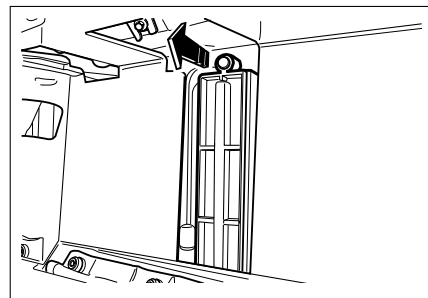
1. 글로브박스를 열어 글로브박스 양쪽 홀더부분을 하나씩 화살표 방향으로 밀어 대쉬판벨로부터 탈거하십시오.

⚠ 주의

글로브박스 고정홀더 탈거시 무리한 힘으로 탈거할 경우, 변형이 되어 재장착시 글로브박스 고정상태가 헐거울 수 있으므로 변형이 가지 않도록 조심스럽게 탈거하십시오.

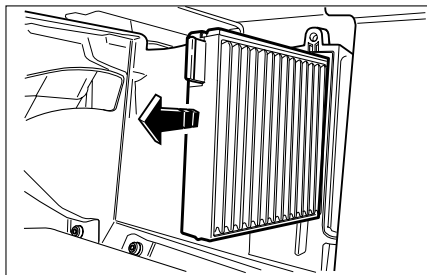


자동에어컨

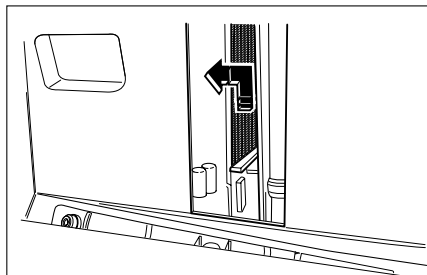


수동에어컨

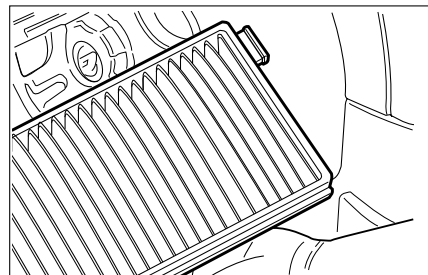
2. 글로브박스 안쪽 필터 커버의 볼트를 풀어 커버를 탈거 하십시오.



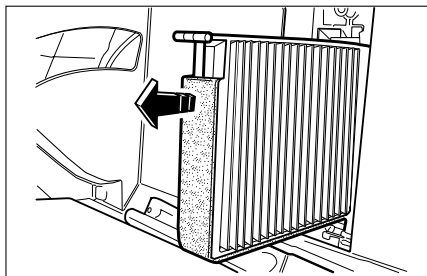
수동에어컨



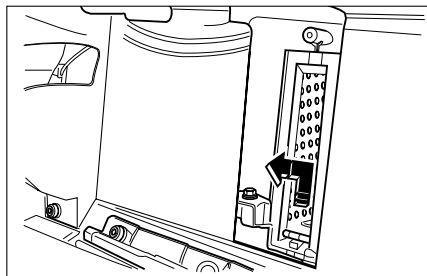
수동에어컨



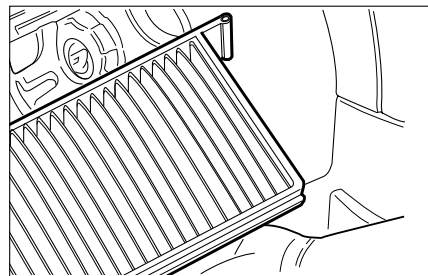
수동에어컨 필터



자동에어컨



자동에어컨



자동에어컨 필터

3. 첫번째 에어컨 필터를 앞으로 당겨 탈거하십시오.

⚠ 주 의

수동에어컨 필터와 자동에어컨 필터는 모양이 다릅니다. 혼돈하지 마십시오.

4. 두번째 에어컨 필터를 위로들어올려 앞으로 당겨 탈거하십시오.

5. 장착방법은 탈거의 역순으로 하십시오.

⚠ 주 의

에어컨필터를 교환할 때는 두개를 동시에 교환해 주시고, 장착시 장착방향이 바뀌지 않도록 하십시오.