

목 차

- 계기판 5-2
- 각종 게이지 및 표시창 5-3
- 타이어 공기압 자동감지 시스템(TPMS)* 5-5
- 각종 경고등 및 표시등 5-10

5

계기판



1단원

2단원

3단원

4단원

5단원

6단원

7단원

8단원

9단원

10단원

11단원

12단원

13단원

14단원

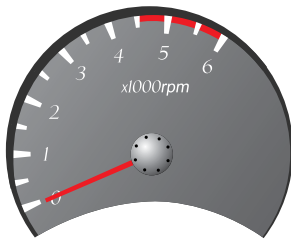
계기판



- | | | |
|-----------------------------|---------------------------|--------------------------|
| 1. 엔진 회전수(RPM) 게이지 | 14. 시트 벨트 경고등 | 27. 주차브레이크 및 브레이크 오일 경고등 |
| 2. 타이어 공기압 상태 표시창* | 15. 좌측 방향지시등 표시등 | 28. 연료 부족 경고등 |
| 3. 글로벌 워닝* | 16. 우측 방향지시등 표시등 | 29. 윈터(WINTER)모드 표시등 |
| 4. TPMS 경고등* | 17. 차량 속도 게이지 | 30. EPB 경고등* |
| 5. 충전 경고등 | 18. 선택레버 위치 표시창(자동변속기) | 31. ABS 경고등 |
| 6. ESP 경고등* | 19. 구간/적산거리 및 타이어 공기압 표시창 | 32. EBD 경고등 |
| 7. 고속 4륜구동 표시등(4WD HIGH)* | 20. 엔진 과열 경고등 | 33. 엔진 오일 압력 경고등 |
| 8. 수분 분리 경고등 | 21. 안개등 작동 표시등 | 34. 엔진 점검 경고등 |
| 9. 에어백 경고등 | 22. 엔진 냉각수 온도 게이지 | 35. 자동 주차 브레이크 설정 표시등* |
| 10. HDC 작동 표시등* | 23. 전조등 상향 표시등 | 36. 엔진우드 열림 경고등 |
| 11. 이모빌라이저 표시등 | 24. 도어 열림 경고등 | 37. 예열 표시등 |
| 12. 4륜구동 점검 표시등(4WD CHECK)* | 25. 연료 게이지 | 38. 크루즈 컨트롤 표시등 |
| 13. 저속 4륜구동 표시등(4WD LOW)* | 26. SSPS 경고등* | |

각종 게이지 및 표시창

엔진 회전수 게이지



엔진의 1분당 회전수를 표시합니다. 지침이 가리키는 숫자에 1,000을 곱하면 현재의 엔진 회전 속도가 됩니다.



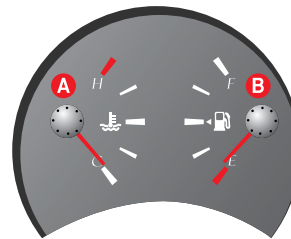
안전한 주행을 위해, 지침이 적색 구간으로 들어가지 않도록 하십시오.

속도 게이지



차량의 주행 속도를 표시합니다.

냉각수 온도/연료 게이지



냉각수 온도 게이지(A)

엔진 냉각수의 온도를 표시합니다.

연료 게이지(B)

남아있는 연료의 양을 표시합니다. E 부근에 가까워지면 연료를 보충하십시오.



냉각수 온도 게이지의 지침이 엔진 과열 범위(H) 부근을 가리키면 즉시 안전한 장소에 차량을 정지시키고 엔진을 식히십시오. 엔진이 과열된 상태에서 계속 주행하면 엔진이 손상됩니다.

선택레버 위치/구간거리/타이어 공기압 표시창



선택레버 위치 표시창(자동변속기 차량)

선택레버의 위치 및 수동기어 단수를 표시합니다.

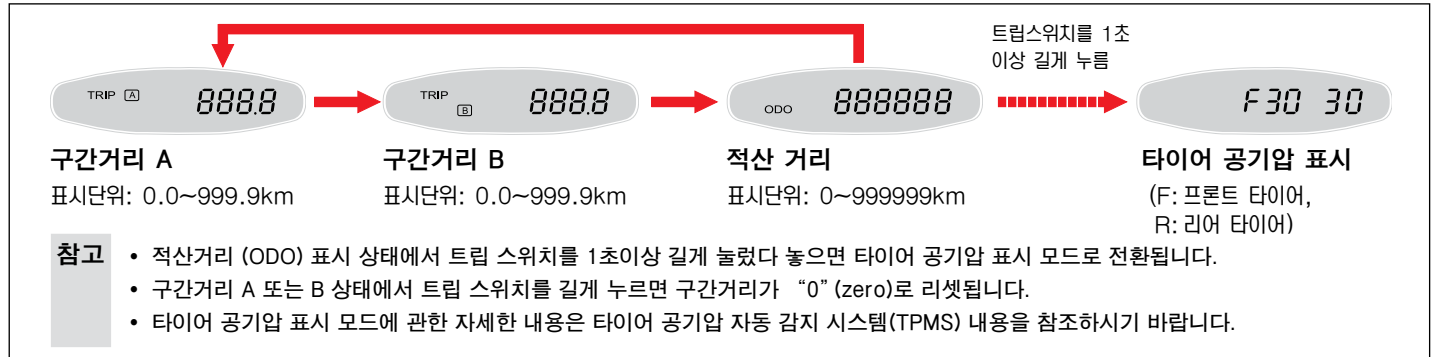


6단 자동변속기 장착차량 : P, R, N, D, 6, 5, 4, 3, 2, 1
5단 자동변속기 장착차량 : P, R, N, D, 5, 4, 3, 2, 1

P : 주차	5 : 1~5단 기어 변환
R : 후진	4 : 1~4단 기어 변환
N : 중립	3 : 1~3단 기어 변환
D : 주행(1~5단 기어 변환)	2 : 1~2단 기어 변환
6 : 1~6단 기어 변환	1 : 1단 기어
(6단 자동변속기 장착차량에 한함)	

구간 및 적산 거리 표시창

트립 스위치(TRIP/RESET)를 누를 때마다 아래와 같이 표시 상태가 전환됩니다.



타이어 공기압 자동감지 시스템(TPMS)*

타이어 공기압 자동감지 시스템이란?

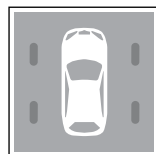
타이어 공기압 자동감지 시스템(TPMS: Tire Pressure Monitoring System)은 각 타이어의 공기압을 감지(약1분에 1회)하여 타이어 공기압이 과도하게 높거나 낮을 경우 이를 감지하여 운전자에게 알려줌으로써 타이어의 공기압으로 인한 사고를 미연에 예방할 수 있는 안전 보조장치입니다. 전시되는 타이어 공기압은 온도 보상 공기압이며, 전시되는 값은 psi 단위입니다. 또한, TPMS 시스템에 이상이 있을 경우 계기판에 TPMS 경고등이 점등되어 시스템 고장 상태임을 표시합니다.



TPMS는 각각의 휠에 장착된 휠 모듈로부터 공기압과 온도 데이터를 차량에 장착된 안테나로 받아 온도가 보정된 공기압을 계기판에 표시해 줍니다.

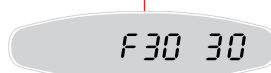
타이어 적정 공기압 : 30psi

적정 타이어 공기압은 공차상태(차량에 아무도 승차하지 않은 상태)에서 타이어가 충분히 식었을 때 상온(18 °C)에서 측정된 타이어 공기압입니다.



타이어 공기압 상태 표시창

타이어의 공기압 상태에 따라 해당 타이어 위치에 있는 표시등이 점등 또는 점멸합니다.



타이어 공기압(psi 단위)

앞바퀴/뒷바퀴 타이어 공기압이 표시됩니다.



트립 스위치

적산거리(ODO) 표시상태에서 스위치를 길게 눌렀다 놓으면 타이어 공기압 표시 상태로 전환됩니다.

타이어 공기압 표시

트립 스위치



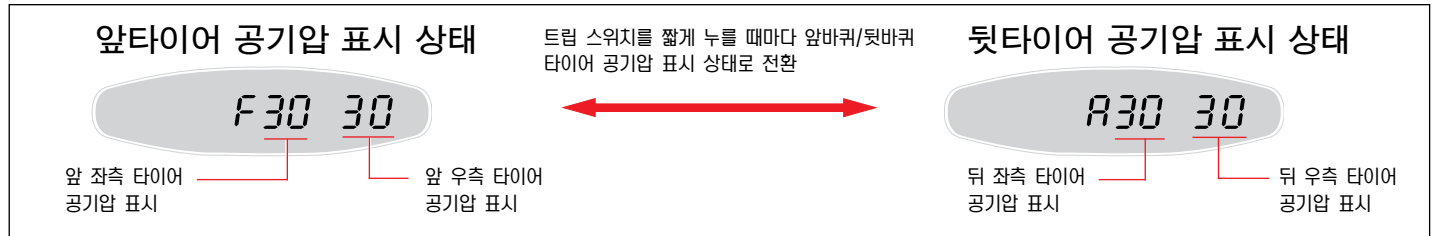
적산 거리 표시 상태(ODO)에서 스위치를 1초 이상 길게 누르고 스위치를 놓으면 타이어 공기압 표시 상태(앞타이어)로 전환됩니다.

타이어 공기압 표시 상태에서 스위치를 짧게 누를 때마다 앞타이어와 뒷타이어 공기압 표시 상태로 전환됩니다.



타이어 공기압

시동후 10km/h 이상의 속도로 주행하면 3분 이내에 타이어 공기압이 감지됩니다. 공기압이 감지되지 않을 때에는 “- -”로 표시됩니다.



주의

- 시동 후 정차 상태에서는 타이어 공기압이 표시되지 않습니다.
- 차량 출발 후 몇분 동안은 타이어 공기압을 측정하는 과정이므로, 출발 후 몇분이 지나야 공기압이 표시됩니다.
- 전시되는 타이어 공기압은 차량 주행상태, 승차인원, 타이어 공기 주입등 외부 환경 요인들에 의해 변할 수 있습니다.
- 타이어에 공기를 주입할 경우, 온도가 다른 공기가 섞이게 되므로 균형을 이룰 때까지 타이어 공기압이 변할 수 있습니다.

타이어 공기압 감지 시스템 (TPMS)의 경고 상태 표시

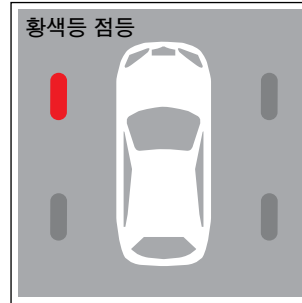
정상 상태



타이어 공기압이 정상일 경우 각 타이어 위치에 녹색등이 약 15초 정도 점등 후 소등됩니다.

타이어에 공기압 정상과 이상의 판단은 단순히 타이어 공기압이 적정공기압 (30 psi)과 상이하다는 것으로 판단해서는 안됩니다.

공기압 점검



타이어 공기압이 점검을 받을 정도로 부족할 경우 해당 타이어 위치에 황색 표시등이 점등됩니다.

황색 표시등이 점등되었을 경우에는 타이어 상태와 공기압을 점검하십시오.

공기압 부족, 공기압 과대



타이어 공기압이 많이 부족하거나, 공기압이 과대할 경우 해당 타이어 위치에 황색 표시등이 0.2초 간격으로 점멸합니다. 황색 표시등이 점멸할 경우에는 가급적 주행을 삼가하시고 즉시 타이어 상태와 공기압을 점검하여 타이어를 수리/교환하거나 타이어 공기압이 낮으면 공기압을 보충하고 공기압이 높으면 공기압을 낮추어 주십시오.

타이어 공기압 불균형

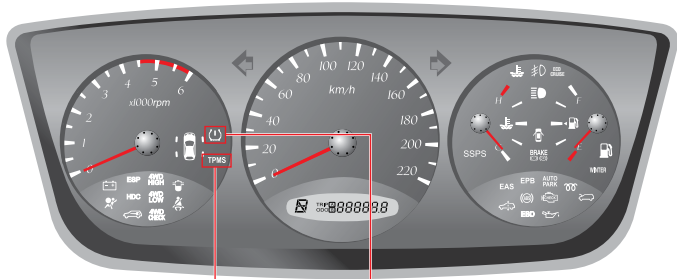


좌우 타이어의 공기압이 안전 운행에 영향을 줄 만큼 차이가 날 경우 해당 타이어 위치에 황색 표시등이 0.5초 주기로 교차하여 점멸합니다.



타이어 공기압 불균형은 좌우 타이어의 공기압만을 비교합니다. 앞뒤 타이어의 공기압 불균형은 감지하지 않습니다.

TPMS 경고등, 글로벌 워닝 표시등



TPMS

TPMS 경고등

TPMS 시스템에 이상이 있을 경우 점등



글로벌 워닝

타이어 교환시 타이어 위치가 파악되기 전에 타이어 공기압에 이상이 있을 경우 점등



경고

- 계기판에 TPMS 경고등이 점등되면 타이어의 공기압을 감지할 수 없습니다. 이럴 경우 타이어 공기압 점검, 부족, 과대, 불균형과 같은 타이어 공기압 관련 위급상황을 운전자에게 알려 줄 수 없게 되어 타이어 공기압으로 인한 사고 위험에 처할 수 있습니다. 재시동후 10분 이상 주행을 해도 TPMS 경고등이 자동으로 소등되지 않을 경우에는 당사 정비사업장에서 점검 및 정비를 받으시기 바랍니다.
- 계기판에 글로벌 워닝등이 점등되었을 때에는 타이어 공기압이 부족, 과대, 불균형한 상태이므로 반드시 공기압을 점검해 보십시오.

타이어 위치 교환, 타이어 교환

타이어의 위치를 교환하였을 경우

타이어의 위치를 바꾸었을 경우 **TPMS** 시스템은 각 타이어의 위치를 재설정합니다. 차속 10km/h 이상의 속도로 주행하면 20분 이내에 자동으로 재설정됩니다.



주의

- 타이어 위치 교환 또는 새로운 휠모듈(타이어 공기압 감지 센서) 교환 후, 초기 주행시에는 타이어의 위치를 정확히 인지하지 못하여 위치 변경전의 타이어 공기압을 표시하거나 TPMS 경고등이 점등될 수 있습니다.
- 주행 조건에 따라 타이어 위치 재설정 시간은 달라질 수 있습니다.

임시용 타이어로 교환하였을 경우

임시용 타이어에는 휠모듈이 장착되어 있지 않기 때문에 임시용 타이어로 교환하였을 경우에는 **TPMS** 경고등이 점등되고 시스템이 작동되지 않습니다.



주의

임시용 타이어로 교환 후 펑크난 타이어를 차량에 싣고 주행할 경우 펑크난 타이어의 공기압을 인식하여 타이어 공기압 부족 메시지가 표시되거나 글로벌 워닝이 점등될 수 있습니다.

TPMS 시스템 사용시 주의사항

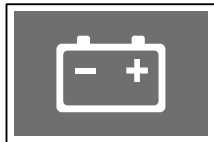


주의

- 겨울철 눈길, 진흙탕 주행시와 같이 타이어 휠에 부착된 송신장치와 차량에 부착된 수신장치 사이에 이물질이 끼어 통신이 방해받거나 강한 외부 전파로 인한 전파 방해시 또는 금속 물질이 TPMS 안테나에 가까이 있을 경우에는 타이어 공기압 표시가 늦어지거나 정상적으로 표시가 되지 않을 수 있습니다.
- 경우에 따라 스노우 체인을 장착하고 주행할 경우 휠 모듈과 안테나의 통신을 방해하여 TPMS가 정상적으로 작동하지 않을 수도 있습니다. 하지만, 차량 운행에 지장을 주는 것은 아닙니다.
- 스노우 체인을 장착하고 주행하다가 체인이 풀리면 TPMS 안테나에 충격이나 손상을 줄 수 있습니다. 체인이 풀리지 않도록 주의하십시오.
- 강한 전자기장이 있는 지역에서는 TPMS 작동에 이상이 발생하거나 작동하지 않을 수 있습니다.
- 휠모듈(타이어 공기압 감지센서)이 미장착된 휠을 차량에 장착할 경우 TPMS 경고등이 점등되고, TPMS 시스템이 작동되지 않습니다.
- 타이어 휠 내에 장착된 공기압 센서(휠모듈)의 수명은 타이어에 공기압이 주입되고 난 후 약 7년 정도입니다. 공기압 점검, 부족, 과대, 불균형과 같은 공기압에 이상이 자주 발생하였을 경우에는 배터리의 수명이 줄어 듭니다.
- TPMS 장치를 과신하지 마시고, 차량 주행 전에는 반드시 타이어 공기압 상태를 점검하시기 바랍니다.
- 타이어에 공기를 주입할 경우, 공기 주입 장치의 공기압 표시와 TPMS에서 전시되는 공기압이 다를 수 있습니다. 당사 TPMS는 온도 보상 공기압을 전시하므로 전시창에 전시되는 타이어 공기압을 보고 공기압을 조정하시기 바랍니다.
- TPMS는 무선으로 휠 모듈과 통신을 하므로 이동카메라 감지장치와 같은 전파 방해물 일으킬 수 있는 전자기기를 차량에 장착할 경우 TPMS가 정상적으로 작동하지 않을 수 있습니다.
- 타이어를 교환할 경우에는 휠 모듈이 손상되지 않도록 주의하여 교환해야 합니다. 타이어 교환시 휠 모듈에 충격을 주거나 손상시킬 경우, 타이어 공기압 감지 기능이 작동하지 않습니다. 당사 정비사업소가 아닌 타이어 대리점에서 타이어를 교환할 경우 휠 모듈이 장착된 타이어라고 알려 주십시오.

각종 경고등 및 표시등

충전 경고등



시동 스위치 “ON” 시 점등되었다가 시동이 걸리면 소등됩니다.

시동 후에도 이 경고등이 꺼지지 않거나 주행 중에 점등되면 충전 시스템에 이상이 있는 것이므로 당사 정비사업장에서 점검 및 정비를 받으십시오.

에어백 경고등



시동 스위치 “ON” 시 점등되었다가 시스템에 이상이 없으면 소등됩니다.

시동 후에도 이 경고등이 꺼지지 않거나 주행 중에 점등되면 에어백 시스템에 이상이 있는 것이므로 당사 정비사업장에서 점검 및 정비를 받으십시오.

참고 상세한 에어백 관련 정보는 “8단원 시트 벨트 및 에어백” 내용을 참조하십시오.

시트벨트 경고등



시트벨트를 착용하지 않고 시동키를 “ON” 으로 돌리면 경고음이 울리면서 6초간 경고등이 점멸합니다. 이때 시트벨트를 착용하면 경고음 울림이 멈춥니다.

ESP 경고등



ESP OFF 스위치를 눌러 ESP 기능을 해제하면 이 경고등이 점등됩니다. 또한 ESP 기능이 작동중일 때에는 ESP 경고등이 점멸합니다.

ESP 기능을 해제시키지 않았는데도 ESP 경고등이 점등되어 있으면 시스템 고장이므로 가까운 당사 정비 사업장에서 점검 및 정비를 받으시기 바랍니다.

차량 자세 조정 시스템(ESP : Electronic Stability Program)에 관한 자세한 내용은 4단원의 ESP OFF 스위치 내용을 참고하십시오.

HDC 작동 표시등



HDC 스위치를 누르면 HDC 작동 대기 상태로 전환되면서 계기판에 녹색 HDC 표시등이 점등됩니다. 다시 한번 HDC 스위치를 누르면 계기판에 HDC 표시등이 소등되면서 HDC 기능이 해제됩니다.

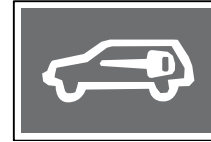
HDC 대기 상태에서 HDC가 작동중일 때에는 녹색 HDC 표시등이 점멸합니다. 만약, HDC 관련 시스템이 과열되거나 관련 시스템에 이상이 있을 경우에는 적색 HDC 표시등이 점등됩니다.

보다 자세한 내용은 4단원 스위치 내용중 HDC 스위치 내용을 참조하십시오.



적색 HDC 표시등이 점등되어 있으면 HDC 시스템이 과열된 상태이거나 고장난 상태입니다. HDC 관련 장치가 충분히 냉각된 후에도 적색 HDC 작동표시등이 점등되어 있으면 당사 정비사업장에서 점검 및 정비를 받으십시오.

이모빌라이저 표시등



이모빌라이저 장착 차량에서 엔진 시동시 시동키와 엔진 컨트롤 유닛이 서로 통신할 때 약 0.5초간 점등됩니다.

이모빌라이저 키와 엔진 컨트롤 유닛간의 통신시간은 경우에 따라 다르기 때문에 통신시간이 짧을 경우, 이모빌라이저 작동표시등이 점등되지 않습니다.



이모빌라이저 표시등이 계속 점멸하면 이모빌라이저 시스템에 이상이 있는 것이므로 당사 정비사업장에서 점검 및 정비를 받으십시오.

고속 4륜구동 표시등



고속 4륜구동(4H)으로 전환이 완료되면 점등됩니다.

고속 4륜구동 표시등(4WD HIGH)이 점멸하면 고속 4륜구동 상태(4H)로 전환중임을 나타냅니다.

저속 4륜구동 표시등



저속 4륜구동(4L)으로 전환이 완료되면 점등됩니다.

저속 4륜구동 표시등(4WD LOW)이 점멸하면 저속 4륜구동 상태(4L)로 전환중임을 나타냅니다.

4륜구동 점검 표시등



4륜구동 장치에 이상이 있을 경우 점등됩니다.



계기판에 4륜구동 점검 표시등(4WD CHECK)이 점등되면 4륜구동 장치에 이상이 있는 것이므로 당사 정비사업장에서 점검 및 정비를 받으십시오.

크루즈 컨트롤 표시등



크루즈 컨트롤 스위치를 작동시키면 녹색 램프가 점등됩니다. 크루즈 컨트롤 스위치를 OFF 시키면 크루즈 컨트롤 표시등이 소등되면서 크루즈 컨트롤 기능이 해제됩니다.



주행 중 지나치게 표시등을 주시하면, 운전자의 주위가 산만해져 사고의 위험이 있으므로 주의가 필요합니다.

EPB 경고등



EPB 시스템에 이상이 있을 경우 점등됩니다.

이 경고등이 점등되면 전자동 파킹 브레이크 (EPB : Electric Parking Brake)에 이상이 발생한 것으로 당사 정비사업장에서 점검 및 정비를 받으십시오. 보다 자세한 내용은 4단원의 전자동 파킹 브레이크(EPB) 내용을 참조하십시오.



EPB 고장으로 주차 브레이크가 작동하지 않는 상태에서 비상 주차를 해야 할 경우 평지에 정차하여 차량 바퀴에 고임목을 설치하고 자동변속기 차량일 경우에는 선택레버를 P위치에 놓으십시오.

ABS 경고등



시동키를 ON으로 돌리면 켜졌다가 장치에 이상이 없으면 꺼집니다.



- 시동후에도 경고등이 소등되지 않거나 주행중 경고등이 점등되면 ABS 관련 장치에 이상이 발생한 것으로 ABS 기능은 작동하지 않고 일반 브레이크 기능만 작동하는 것입니다. 이럴 경우, 신속히 당사 정비사업장에서 점검 및 정비를 받으십시오.
- ABS는 급제동시에 차륜이 잠겨서 차량을 조향할 수 없는 상황이 되는 것을 방지하기 위한 장치입니다. 따라서 ABS 장치는 제동 거리에는 크게 영향을 미치지 않습니다.



ABS 장착 차량은 엔진 시동후 초기 주행 시 내부 유압장치에 강제로 유압을 보내 이상이 없는지 점검하는 자기진단 기능이 있습니다. 이때 브레이크 페달에 진동과 소음이 발생할 수 있습니다. 이는 ABS가 정상적인 작동을 수행하고 있음을 나타냅니다.

EBD 경고등



시동키를 ON으로 돌리면 켜졌다가 장치에 이상이 없으면 꺼집니다. EBD에 이상이 있으면 경고등이 점등됩니다.



경고

경고등이 계속 점등되어 있으면 EBD 관련 장치에 이상이 있는 것이므로 당사 정비사업장에서 점검 및 정비를 받으십시오.

자동 주차 브레이크 설정 표시등



자동 주차 브레이크 기능 설정 스위치(AUTO PARK 스위치)를 누르면 AUTO PARK가 점등됩니다. 다시 한번 누르면 자동 주차 브레이크 기능이 해제되면서 AUTO PARK가 소등됩니다.

엔진 점검 경고등



이 경고등은 엔진제어 관련 각종센서 및 장치들에 이상이 있을 경우 점등됩니다. 점등되거나 간헐적으로 점등될 경우 정비사업장에서 점검 및 정비를 받으십시오.



경고

계기판에 엔진 점검 경고등이 점등될 경우 엔진 구동력이 감소되거나 엔진 시동이 꺼지는 증상 등이 나타날 수 있습니다. 이러한 증상은 차량 시스템을 보호하기 위해 시스템 안전모드로 진입하는 것입니다. 이럴 경우 당사 정비사업장에서 점검 및 정비를 받으십시오.



주의

연료 소진으로 인한 엔진 정지 후 연료를 보충하여 재운행시 엔진 점검 경고등이 점등되면, 일정주행거리(약 30km)를 주행하는 동안 출력저하가 발생될 수 있습니다.

엔진오일 압력 경고등



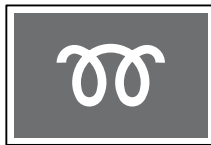
시동키를 ON으로 돌리면 켜졌다가 시동 후 소등됩니다.



경고

엔진오일 압력에 이상이 있을 경우 점등됩니다. 계속 점등된 상태에서 운행하면 엔진에 심각한 손상이 발생하오니, 즉시 운행을 중지하고 당사 정비사업장에서 점검 및 정비를 받으십시오.

예열 표시등



엔진시동을 위해 시동키를 ON위치로 돌리면 표시등이 점등되면서 엔진 연소실을 예열시킵니다. 예열 표시등이 소등된 후 시동을 거십시오.



주의

주행 중 예열 표시등이 점등될 경우 또는 시동이 원활하게 걸리지 않을 경우에는 당사 정비사업장에서 점검 및 정비를 받으십시오.

엔진 후드 열림 경고등



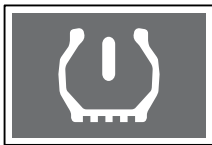
엔진 후드가 열렸을 경우 점등됩니다.



경고

엔진 후드가 완전히 닫히지 않은 채로 주행할 경우 주행중 엔진 후드가 들려 운전자의 시야를 가리게 되어 사고 위험에 처할 수 있습니다. 엔진후드가 닫힌 상태에서 주행하십시오.

글로벌 워닝



타이어 교환시 타이어 위치가 파악되기 전에 타이어 공기압에 이상이 있을 경우 점등됩니다.



경고

계기판에 글로벌 워닝등이 점등되었을 때에는 타이어 공기압이 부족, 과대, 불균형한 상태이므로 반드시 공기압을 점검해 보십시오.

TPMS 경고등



TPMS 시스템에 이상이 있을 경우 점등됩니다.



경고

계기판에 TPMS 경고등이 점등되면 타이어의 공기압을 감지할 수 없습니다. 이럴 경우 타이어 공기압 점검, 부족, 과대, 불균형과 같은 타이어 공기압 관련 위급상황을 운전자에게 알려 줄 수 없게 되어 타이어 공기압으로 인한 사고 위험에 처할 수 있습니다.

재시동 후 10분 이상 주행을 해도 TPMS 경고등이 자동으로 소등되지 않을 경우에는 당사 정비사업장에서 점검 및 정비를 받으시기 바랍니다.

엔진 과열 경고등



엔진 냉각수 온도가 높으면 엔진 과열 경고등이 점멸하면서 부저가 울립니다. 경고등이 점멸하면 차량 주행을 삼가하시고 차량을 안전한 곳에 정차시켜 엔진을 식히십시오. 자세한 내용은 11단원의 엔진이 과열되었을 때의 대처방법을 참고하시기 바랍니다.



주의

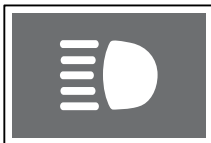
엔진 과열 경고등이 점멸하면서 부저가 울리거나 냉각수 온도 게이지의 지침이 엔진 과열 범위(H)부근을 가리키면 즉시 안전한 장소에 차량을 정지시키고 엔진을 식히십시오. 엔진이 과열된 상태에서 계속 주행하면 엔진이 손상될 수 있습니다. 엔진을 충분히 식힌 후, 당사 정비사업장에서 점검 및 정비를 받으십시오.

프론트 안개등 작동 표시등



미등 또는 전조등이 점등된 상태에서 라이트 스위치의 프론트 안개등 스위치를 ON위치로 돌리면 안개등이 점등됩니다. 이때 계기판에 안개등 작동 표시등이 점등됩니다.

전조등 상향 표시등



전조등을 상향(하이빔)으로 작동하면 계기판에 전조등 상향 표시등이 점등됩니다.



경고

상향등을 켜고 주행하면 마주 오는 차량의 운전자 시야를 방해하여 안전 운행에 지장을 줄 수 있으므로 상향등은 야간 주행시 주변이 어둡거나 전방 상황을 예측하기 힘들 때에만 사용하십시오.

SSPS 경고등



차속 감응형 파워 스티어링(SSPS)장치에 이상이 있을 경우 점등됩니다. 이 경고등이 점등되면 스티어링 휠의 조향 느낌이 무거워집니다.

SSPS란?

차속 감응형 파워 스티어링(SSPS: Speed Sensitive Power Steering)은 고속에서는 스티어링 휠 조향 감도를 무겁게 하고 저속에서는 가볍게 하여 주행 편의성과 안정성을 높여 주는 장치입니다.



주의

SSPS 경고등이 점등되거나 스티어링 휠의 조향 느낌이 무거워졌을 경우 당사 정비사업장에서 점검 및 정비를 받으십시오.

도어 열림 경고등



도어 또는 테일게이트가 열려있거나 완전히 닫히지 않았을 경우에 도어 열림 경고등이 점등됩니다.



경고

도어 및 테일게이트가 열려져 있는 상태에서 주행할 경우, 승차자의 안전에 심각한 위험을 초래할 수 있으므로 도어 및 테일게이트의 닫힘 상태를 확실히 확인한 후 주행하십시오.

주차 브레이크 및 브레이크 오일 경고등



주차 브레이크가 작동되고 있거나 브레이크 오일이 부족할 경우 점등됩니다.



경고

주차 브레이크를 해제 했음에도 주차 브레이크 경고등이 계속 점등되어 있으면 브레이크 오일이 부족한 것이므로 즉시 당사 정비사업장에서 점검 및 정비를 받으십시오. 브레이크 오일이 부족하면 브레이크 유압을 정상적으로 전달하지 못하므로 브레이크 성능이 저하됩니다.



주의

주차 브레이크가 작동된 상태에서 주행을 하게 되면(10km/h 이상의 속도에서 2초 이상 지속) 경고등 점멸과 함께 경고음이 발생합니다. 이럴 경우 즉시 정차하셔서 주차 브레이크를 해제한 후 주행하십시오.

윈터(WINTER)모드 표시등



자동변속기 차량의 선택레버 옆에 있는 모드 스위치 W부위를 누르면 윈터 모드로 전환되면서 표시등이 점등됩니다.

윈터 모드는 겨울철 미끄러운 노면에서 출발시 구동 바퀴의 미끄러움을 감소시키기 위해 사용됩니다.

연료 부족 경고등



잔류 연료량이 적으면 점등됩니다. 그러나 차량 상태나 경사도 등에 따라 경고등이 점등되는 시기에 다소 차이가 날 수 있습니다.

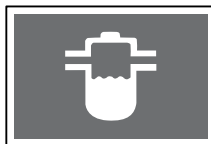
가급적 연료 부족 경고등이 점등되기 전에 연료를 보충해 주십시오.

만약, 점등되었을 시에는 장거리 주행을 삼가하시고 즉시 연료를 보충해 주십시오.



연료가 적은 상태에서 급경사 및 요철 도로 주행시 경고등이 점등될 수 있습니다.

수분 분리 경고등



이 경고등이 점등되면 경고 부저음이 발생하며 차량 구동력이 감소합니다. 이러한 경고등 점등, 경고음 발생, 엔진 구동력 감소 증상은 연료 필터의 수분 분리 장치에 일정 이상의 수분이 차있다는 것을 알리기 위한 것입니다. 이럴 경우 즉시 연료필터 내의 수분을 제거한 후 주행해 주십시오. 수분 분리 작업을 수행하고 나면 계기판의 수분 분리 경고등이 소등됩니다.

연료 필터 내의 수분을 제거하는 방법은 11단원 연료 필터 내 수분분리 작업 내용을 참조하시기 바랍니다.



- 수분 분리 경고등이 점등된 상태에서 계속 주행하게 되면 차량 연료 계통에 치명적인 손상을 주게 됩니다. 반드시 신속한 조치를 취하여 주십시오.
- 수분이 다량 함유된 불량연료를 사용할 경우 수분 분리 경고등이 일찍 점등되면서 차량 연료 계통에 치명적인 손상을 주게 됩니다.
- 절대로 불량연료를 사용하지 마십시오.
- 연료 필터 내의 수분을 제거한 후에도 경고등 점등, 경고음 발생, 엔진 구동력 감소 증상이 나타나면 즉시 당사 정비사업장에서 점검 및 정비를 받으십시오.
- 연료 필터 내의 수분을 제거한 후에는 반드시 프라이밍 펌프가 단단해질 때까지 여러번 눌러 주신 후 시동을 거십시오.

