

계기판

가솔린차량 (블랙페이스타입) 4-3

DI 엔진 디젤차량 (블랙페이스타입) 4-4

DI 엔진 디젤차량 (일반타입) 4-5

IDI 엔진 디젤차량 (일반타입) 4-6

계기판의 각 기능 4-7

· 속도계 4-7

· 구간 및 적산 거리계 4-7

· 계가판 밝기조절(블랙페이스타입) 4-7

· 타코미터(엔진 회전수) 4-7

· 냉각수 온도계 4-8

· 연료계 4-8

· 충전 경고등 4-9

· 시트벨트 경고등 4-9

· 원터모드표시등 (자동변속기) 4-9

· 변속 단수 표시등(자동변속기) 4-10

· 4WD CHECK 표시등 * 4-10

· 4WD LOW 표시등 * 4-10

· 4WD HIGH 표시등 * 4-11

· 열선 표시등 4-11

· 도어 경고등 4-11

· 에어백 경고등 4-12

· 방향지시표시등/비상 경고등 4-12

· 전조등 상황 표시등 4-12

· 에얼표시등(디젤차량)..... 4-13

· 브레이크 경고등 4-13

· 연료 경고등 4-14

· EBD경고등 * 4-14

· ABS경고등 * 4-15

· ESP경고등 * 4-16

· SSPS경고등 * 4-16

· 수분 분리기 경고등 4-17

· 연료 필터내 수분제거 방법 4-18

· 엔진 체크 경고등 4-19

· 오일 압력 경고등 4-19

멀티미터* 4-20

· 전자 방위계 4-21

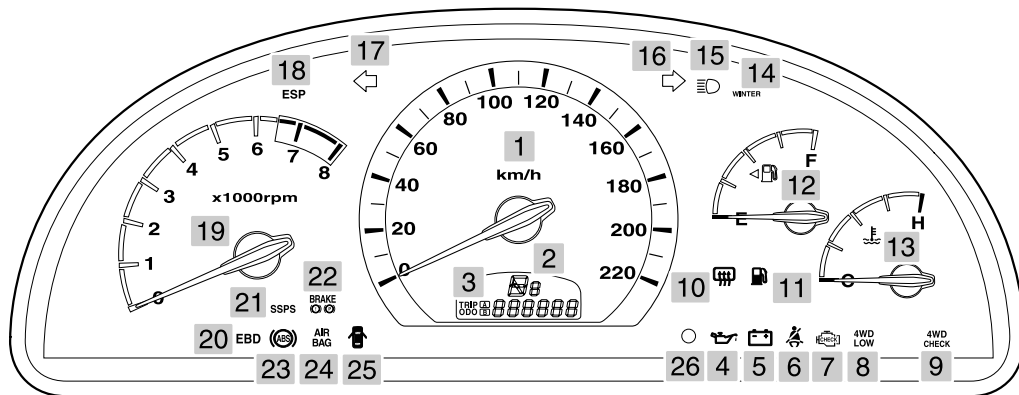
· 차속 감응 표시 4-22

· 기압계 4-23

· 고도계(절대 고도계) 4-23

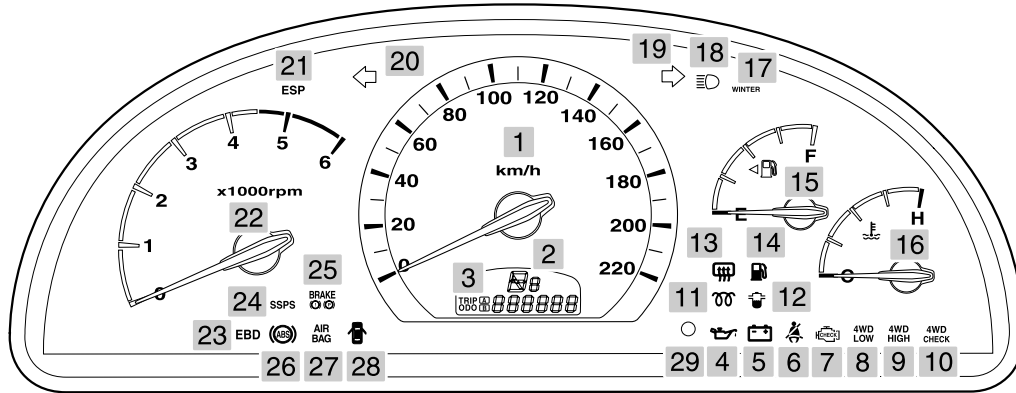
· 상대 고도계 4-24

가솔린 차량(블랙페이스타입)



- | | | |
|---------------------|-----------------------|---------------------|
| 1. 속도 게이지 | 10. 열선 표시등 | 19. 엔진 회전수 게이지 |
| 2. 변속 단수 표시등(자동변속기) | 11. 연료 경고등 | 20. EBD 경고등 |
| 3. 구간 및 적산 거리계 | 12. 연료 게이지 | 21. SSPS 경고등 |
| 4. 오일 압력 경고등 | 13. 냉각수 온도 게이지 | 22. 브레이크 경고등 |
| 5. 충전 경고등 | 14. 윈터 모드 표시등 (자동변속기) | 23. ABS 경고등 |
| 6. 시트 벨트 경고등 | 15. 전조등 상향 표시등 | 24. 에어백 경고등 |
| 7. 엔진 체크 표시등 | 16. 방향 지시등(우) | 25. 도어열림 경고등 |
| 8. 저속 4륜구동 표시등 | 17. 방향 지시등(좌) | 26. 구간 거리 설정 및 리셋버튼 |
| 9. 4륜구동 체크 표시등 | 18. ESP 경고등 | / 계기판 밝기 조정버튼 |

DI엔진 디젤 차량(블랙페이스 타입) *

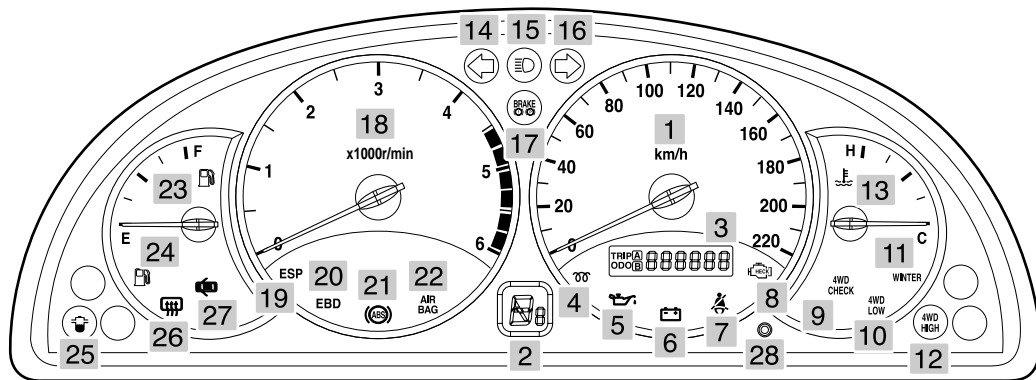


1. 속도게이지
2. 변속 단추 표시등 (자동변속기)
3. 구간 및 적산거리계
4. 오일 압력 경고등
5. 충전 경고등
6. 시트벨트 경고등
7. 엔진 체크 경고등
8. 저속 4륜 구동 표시등
9. 고속 4륜 구동 표시등
10. 4륜 구동 체크 표시등

11. 예열 표시등
12. 수분 분리기 경고등
13. 열선 표시등
14. 연료 경고등
15. 연료 게이지
16. 냉각수 온도 게이지
17. WINTER 모드 표시등(자동변속기)
18. 전조등 상향 표시등
19. 방향지시등(우)
20. 방향지시등(좌)

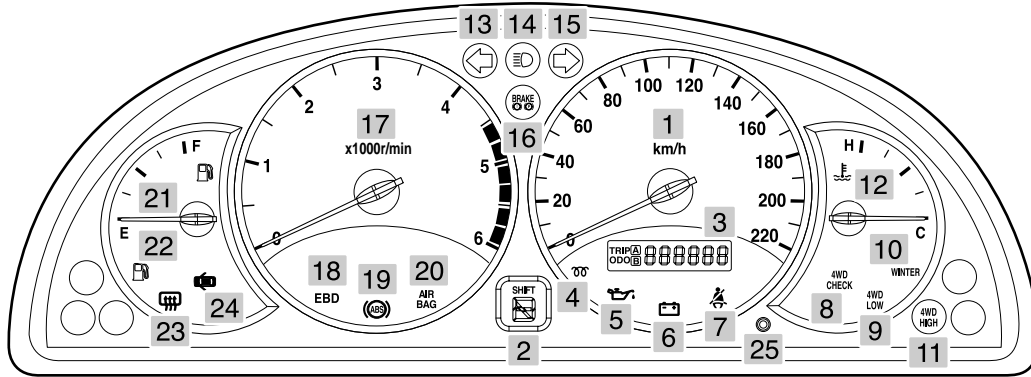
21. ESP경고등 *
22. 엔진 회전수 게이지
23. EBD 경고등
24. SSPS 경고등
25. 브레이크 경고등
26. ABS 경고등
27. 에어백 경고등
28. 도어 열림 경고등
29. 구간 거리 설정 및 리셋버튼
/ 계기판 밝기 조정버튼

DI 엔진 디젤 차량 (일반 타입)



- | | | |
|------------------|-----------------------|----------------------|
| 1. 속도게이지 | 10. 저속 4륜구동 표시등 * | 19. ESP 경고등 * |
| 2. 변속 단수 표시등 | 11. 윈터 모드 표시등 (자동변속기) | 20. EBD 경고등 |
| 3. 구간 및 적산거리계 | 12. 고속 4륜 구동 표시등 * | 21. ABS 경고등 * |
| 4. 예열 표시등 | 13. 냉각수 온도 게이지 | 22. 에어백 경고등 * |
| 5. 오일 압력 경고등 | 14. 방향 지시등 (좌) | 23. 연료 게이지 |
| 6. 충전 경고등 | 15. 전조등 상향 표시등 | 24. 연료 경고등 |
| 7. 시트 벨트 경고등 | 16. 방향지시등(우) | 25. 수분분리기 경고등 |
| 8. 엔진 체크 경고등 | 17. 브레이크 경고등 | 26. 열선 표시등 |
| 9. 4륜구동 체크 경고등 * | 18. 엔진 회전수 게이지 | 27. 도어 열림 경고등 |
| | | 28. 구간 거리 설정 및 리셋 버튼 |

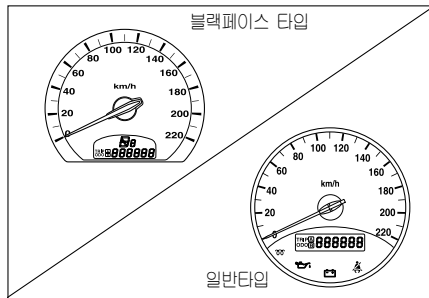
IDI 일반 디젤 차량(일반타입)



- | | | |
|------------------|----------------------|----------------------|
| 1. 속도게이지 | 9. 저속 4륜구동 표시등 * | 17. 엔진 회전수 게이지 |
| 2. 변속 단수 표시등 | 10. 윈터 모드 표시등(자동변속기) | 18. EBD 경고등 * |
| 3. 구간 및 적산거리계 | 11. 고속 4륜 구동 표시등 * | 19. ABS 경고등 * |
| 4. 예열 표시등 | 12. 냉각수 온도 게이지 | 20. 에어백 경고등 * |
| 5. 오일 압력 경고등 | 13. 방향 지시등(좌) | 21. 연료 게이지 |
| 6. 충전 경고등 | 14. 전조등 상향 표시등 | 22. 연료 경고등 |
| 7. 시트 벨트 경고등 | 15. 방향지시등(우) | 23. 열선 표시등 |
| 8. 4륜구동 체크 경고등 * | 16. 브레이크 경고등 | 24. 도어 열림 경고등 |
| | | 25. 구간 거리 설정 및 리셋 버튼 |

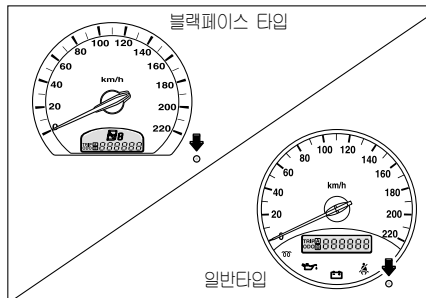
계기판의 각 기능

속도계



차량의 현재 주행 속도를 km/h 단위로 표시합니다.

구간 및 적산 거리계



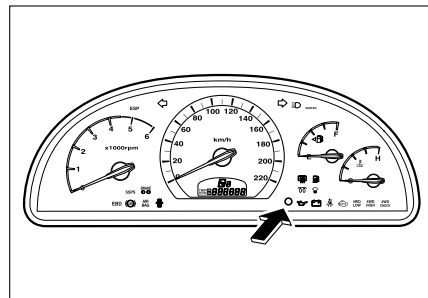
계기판 하단의 리셋 버튼을 한번 누르면 첫 번째 구간(TRIP A)이 표시되고, 다시 한 번 누르면 두 번째 구간(TRIP B)이 표시됩니다.

버튼을 다시 한 번 더 누르면 적산 거리(ODO)가 표시됩니다.

참 고

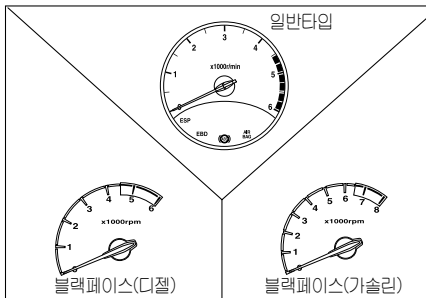
TRIP A 또는 TRIP B 상태에서 리셋 버튼을 3~4초 동안 누르고 있으면 거리계가 0이 되어 처음부터 다시 구간 거리를 측정할 수 있습니다.

계기판 밝기 조절(블랙페이스타입)



구간거리 설정 및 리셋버튼을 계속 누르고 있으면 계기판의 밝기가 조절됩니다. 점점 어두워졌다가 밝아지기를 반복합니다. 적절한 밝기에서 버튼을 놓으면 밝기가 고정됩니다.

타코미터(엔진 회전수)



엔진의 분당 회전수(rpm)를 표시합니다. 지침이 가리키는 숫자에 1,000을 곱한 값이 현재의 1분당 엔진의 회전수입니다.

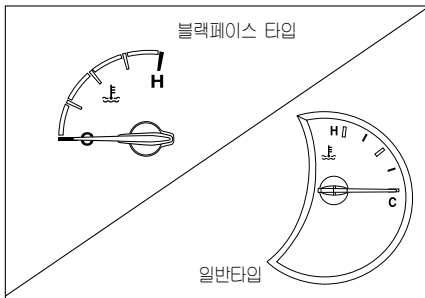
적정 공회전수

1. IDI 엔진	700 ~ 800 rpm
2. DI 엔진	700 ~ 800 rpm
3. 가솔린 엔진	650 ~ 750 rpm

⚠ 주 의

엔진 회전수를 우측의 적색부위까지 올리지 마십시오.

냉각수 온도계



엔진 냉각수의 현재 온도를 표시합니다.

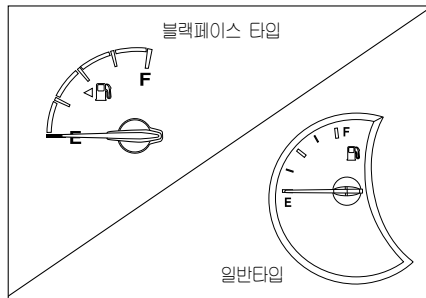
⚠ 경 고

지침이 적색선에 도달하면 엔진이 과열 상태라는 것을 의미합니다. 이 때는 차량을 안전한 곳에 세우고 냉각장치를 점검하십시오.

⚠ 주 의

엔진이 과열된채로 계속해서 주행하지 마십시오. 엔진과열시 “비상시 응급조치” 편을 참조하십시오.

연료계

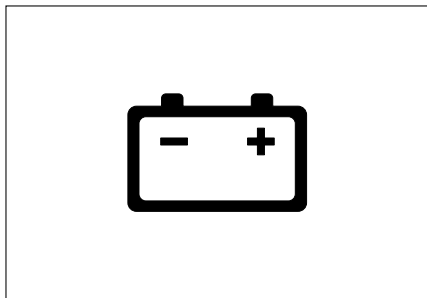


연료 탱크에 현재 어느 정도의 연료가 남아있는지 표시합니다.

연료탱크의 연료 잔량 지침은 시동스위치 “ON” 상태에서만 표시됩니다.

- F (FULL): 연료 가득참
- E (EMPTY): 연료 거의 없음

충전 경고등



시동 키를 ON으로 돌리면 켜졌다가 시동 후 일정 시간 경과후 꺼집니다. 시동후에도 이 경고등이 계속 켜져 있으면 배터리가 정상적으로 충전되지 않는 상태이므로 가급적 전기 장치를 사용하지 마시고 당사 지정 정비사업소에서 점검 및 조치를 받으십시오.

 **주 의**

엔진 구동벨트가 끊어졌거나 헐거워졌을 경우에는 계속 주행하지마시고 당사 서비스센터에서 점검 및 조치를 받으십시오.



시트벨트 경고등



시트벨트를 착용하지 않고 시동 키를 ON으로 돌리면 경고음과 함께 경고등이 6초간 깜박입니다. 이때 시트벨트를 착용하면 경고음은 해제됩니다.

윈터 모드 표시등(자동 변속기)



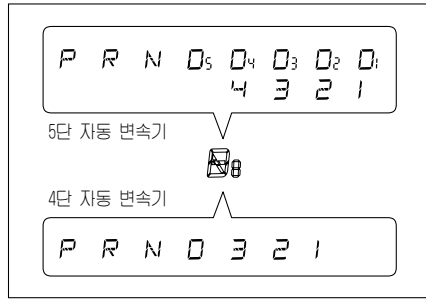
변속레버 옆의 모드 스위치 ( , )를 "W"에 놓으면 점등 됩니다.

윈터 모드는 겨울철 미끄러운 노면에서 출발시 구동바퀴의 미끄러움을 감소시키기 위해 또는 오르막길 출발시 뒤로 밀림을 방지하기 위하여 사용됩니다.

참 고

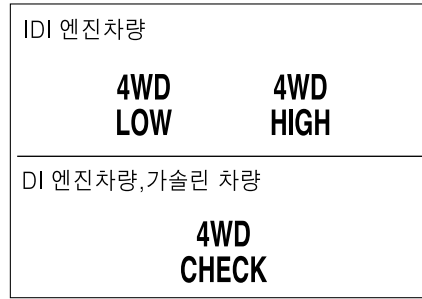
윈터모드 상태에서는 2단 출력이 이루어져 출력이 다소 저하되는 현상이 나타납니다.

변속 단수 표시등(자동 변속기)



자동변속기 차량에서 현재의 주행 단수나 변속 레버의 위치를 표시합니다.

4륜구동 체크 경고등 *

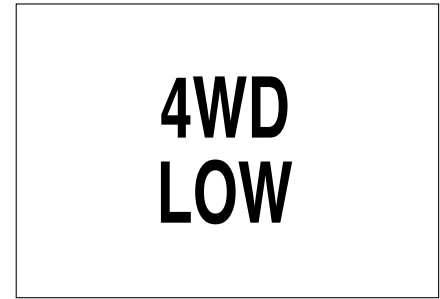


시동키를 ON으로 돌리면 점등되었다가 4륜구동 장치에 이상이 없으면 꺼집니다. 계기판의 ^{4WD}LOW 와 ^{4WD}HIGH 경고등이 각각 또는 동시에 계속 점등되어 있거나 계속 점멸할 경우, ^{4WD}CHECK 경고등이 점등되어 있는 경우에는 4륜구동 장치에 이상이 있는 것이므로 즉시 당사 지정 정비사업소를 방문하셔서 점검 및 조치를 받으시기 바랍니다.

⚠ 주 의

경고등이 계속 점등 또는 점멸되면 당사 지정 정비사업소에서 점검 및 조치를 받으십시오.

저속 4륜 구동 표시등 *



4륜 구동 스위치를 "4L"에 놓으면 켜집니다.

▶저속 4륜 구동 변환

차량을 평지에 정지시킨후

- 자동변속기차량 : 변속레버 "N" 위치에 놓은 후 '4L' 버튼을 누름
- 수동변속기 차량 : 클러치를 밟은 상태에서 '4L' 버튼을 누름
- 저속 4륜구동에서 2륜구동이나 고속 4륜구동으로 전환시에도 같은 조건에서 실행하십시오.

참 고

- 스위치 조작시 표시등이 일시적으로 깜박거리는 것은 모드가 "4L"로 변환하고 있다는 것을 나타냅니다.

고속 4륜 구동 표시등 *

(일반 4륜구동차량 : 파트 파임)



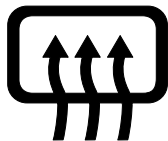
4WD
HIGH

- 4륜 구동 스위치를 "4H"에 놓으면 켜집니다.
- 2륜 구동에서 고속 4륜 구동으로 전환시 차량 속도 70Km/h이하에서 전환하십시오.

참 고

- 저속 4륜 구동에서 고속 4륜 구동으로 전환시 점멸하다가 완전 전환되면 점등 됩니다.
- 2륜구동에서 고속 4륜구동으로 전환하면 점멸없이 점등됩니다.

열선 표시등



열선 스위치를 눌러 열선을 작동시키면 켜집니다. 일정시간 작동후 꺼지게 됩니다.

참 고

열선 스위치는 엔진 시동 상태에서만 작동됩니다.

도어 경고등



도어, 테일 게이트, 테일 게이트 윈도우 중 하나라도 열려 있거나 완전히 닫혀 있지 않으면 도어 경고등이 점등 됩니다. 도어가 완전히 닫히지 않은 상태에서 주행하면 이 경고등이 깜박거립니다.

▲ 경 고

도어가 완전히 닫히지 않은 상태로 주행하면 매우 위험합니다. 주행전에 경고등 점등 여부를 확인하고 도어가 완전히 닫힌 상태에서 출발하십시오.

에어백 경고등

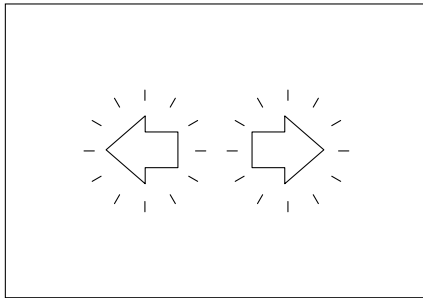


시동 키를 ON으로 돌리면 점멸하고 장치에 이상이 없으면 꺼집니다.

▲ 경 고

시동후에도 경고등이 계속 켜져있거나 주행 중에 켜지면 장치에 이상이 있는 것이므로 당사 서비스 센터에서 점검 및 조치를 받으십시오.

방향지시 표시등/비상 경고등



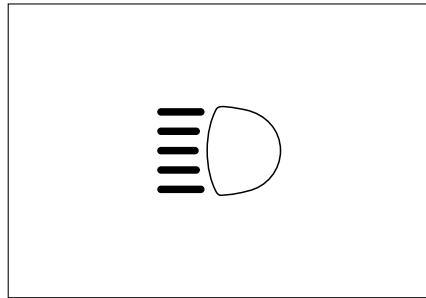
방향 지시등 스위치를 위/아래로 작동하면 우/좌측 화살표가 점멸 합니다.

비상등 스위치()를 누르면 동시에 점멸합니다.

▲ 주 의

방향지시 표시등이 평상시보다 빠르게 작동하면 방향지시등의 전구가 끊어진 것이므로 교환하십시오.

전조등 상향 표시등

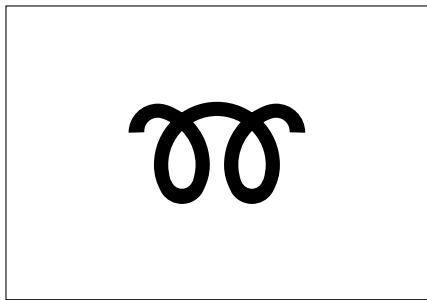


전조등을 상향(하이빔)으로 작동하면 켜집니다.

▲ 주 의

주행중 전조등을 상향으로 작동하는 경우, 맞은편 차량의 안전운행에 지장을 줄 수 있으므로 삼가하시고, 외진길, 어두운길 또는 전방을 예측하기 힘든 경우 등에 사용하십시오.

예열 표시등(디젤 차량)



시동키를 ON시키면 점등되고 엔진의 연소실을 예열시킵니다. 예열이 끝나면 소등 됩니다. 소등 된 후에 시동을 거십시오.

⚠ 주 의

예열경고등이 주행중 들어오는 경우 또는, 키 「ON」시 예열경고등이 들어오지 않거나, 시동이 힘든 경우 당사 서비스 센터에서 점검 및 조치를 받으십시오.

DI엔진 차량인 경우 상온에서 점등시간이 아주 짧거나 점등이 안 될수 있습니다.

브레이크 경고등



주차 브레이크가 당겨져 있거나 브레이크 오일이 부족하면 점등됩니다.

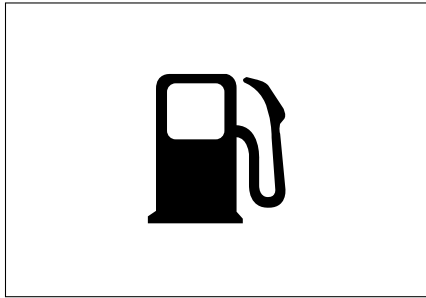
⚠ 경 고

경고등이 계속 점등되어 있으면 브레이크 계통에 이상이 있는 것이므로 즉시 당사 지정 서비스센터에서 점검 및 조치를 받으십시오.

⚠ 주 의

주차 브레이크가 당겨져 있는 상태에서 주행하게 되면 (10km/h 이상에서 2초이상 지속) 브레이크 경고등이 점멸하고 경고음이 발생합니다. 이를 무시하고 계속 주행하면 브레이크 계통에 이상이 발생할 수 있습니다. 출발전에는 반드시 주차 브레이크 레버를 해제해 주십시오.

연료 경고등



연료 탱크 내의 잔류 연료량이 작을 때 이 경고등이 점등됩니다. 이 경고등이 켜지면 즉시 연료를 보충하십시오.

⚠ 주의

연료가 적은 상태에서 급경사 및 요철도로 등 주행시 경고등이 점등될 수 있습니다.

EBD 경고등 *



시동 키를 ON으로 돌리면 켜졌다가 장치에 이상이 없으면 꺼집니다. EBD에 이상이 있으면 ABS 경고등과 함께 점등됩니다.

⚠ 주의

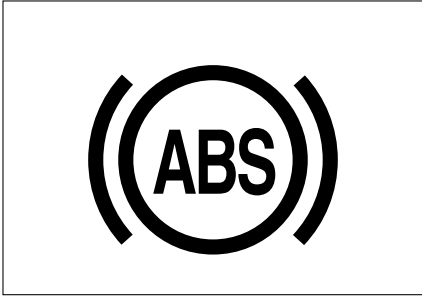
경고등이 점등되면 당사 서비스센터에서 점검 및 조치를 받으십시오.

참 고

• EBD란?

(Electronic Brake-Force Distribution)
브레이크 페달 작동시 브레이크 압력을 전자적으로 제어하여 전륜과 후륜의 제동력을 효율적으로 분배하는 장치입니다. EBD는 전륜의 가장 빠른 바퀴와 후륜의 가장 느린 바퀴의 속도 차이가 약 1km/h이상일 경우 작동하며, ABS 작동 시에는 기능이 중지됩니다.

ABS 경고등 *



시동 키를 ON으로 돌리면 켜졌다가 장치에 이상이 없으면 꺼집니다.

참 고

- ABS(Anti-Lock Brake system)란?
급제동시나 미끄러운 도로에서 제동시 차량은 앞으로 진행되지만 차륜은 회전하지 못하고 잠기게 됩니다. 이 경우 조향이 불가능하거나 차량이 회전하여 사고를 유발할 수 있습니다. ABS는 이와 같은 경우 차륜이 회전하지 못하고 잠기는 것을 적절히 제어하여 조향능력을 유지시켜 차체의 안정성을 향상시켜 줍니다.

⚠ 주 의

- 차량시동을 걸어 출발할 경우, ABS 장착 차량은 시스템에 이상이 없는지 자기진단 기능을 수행합니다. 이 과정에서 내부 유압 장치에 유압을 강제로 보내고 이를 위한 모터가 구동되어 브레이크 페달에 진동과 소음이 발생할 수 있습니다. 이는 ABS가 정상적인 작동을 수행하고 있음을 나타냅니다.
- EBD작동 또는 해제시에도 위와같은 현상이 발생할 수 있습니다.

⚠ 경 고


- ABS 장착 차량이라도 일반 브레이크 차량과 비슷한 제동거리가 필요하거나 노면 상태에 따라서는 제동거리가 다소 길어질 수 있으므로 안전거리를 충분히 유지하십시오.
- ABS는 안전을 위한 보조기능입니다. 장치를 과신하지 말고, 안전운행하십시오.
- 시동후에도 경고등이 꺼지지 않거나 주행 중에 경고등이 점등되면 장치에 이상이 있는 것이므로 당사 서비스센터에서 점검 및 조치를 받으십시오.

⚠ 경 고

ABS나 EBD 작동상태에서 신호대기중 간헐적으로 또는 수초 후에 페달진동 및 모듈레이터 펌프 작동음이 발생하나 이는 회로 내 압력 배출을 위한 정상적인 현상입니다.

ESP 경고등*



ESP OFF 스위치()를 눌렀을 경우 점등됩니다. 다시 한번 누르면 소등됩니다. ESP 시스템이 작동되고 있을 때에는 이 경고등이 점멸하면서 경고음이 발생합니다.

자세한 내용은 스위치편의 ESP OFF 스위치 내용을 참조하십시오.

주 의

ESP OFF 스위치를 작동하지 않았음에도 ESP 경고등이 계속 점등되어 있을 경우에는 ESP 관련 시스템에 이상이 있는 것으로 가까운 당사 지정 정비사업소에서 점검 및 수리를 받으십시오.

SSPS 경고등*



차속 감응형 파워 스티어링(SSPS)장치에 이상이 있을 경우 점등됩니다. 이 경고등이 점등되면 스티어링 휠(핸들)의 조향 느낌이 무거워지게 됩니다.

주 의

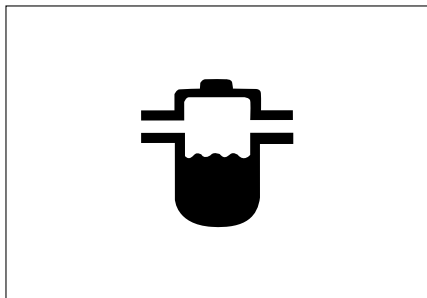
SSPS 시스템에 이상이 발생하였을 경우에는 경고등이 점등되고 스티어링 휠의 조향 느낌이 무거워집니다. 이러한 증상이 나타날 경우 가까운 당사 지정 정비사업소에서 점검 및 조치를 받으시기 바랍니다.

• SSPS란?

일반적인 파워 스티어링 장치는 차량 속도가 높아 질수록 조향 느낌이 가벼워 집니다. 이럴 경우 고속 주행을 하게되면 스티어링 휠 조작이 쉬워 사고를 유발할 수 있는 가능성이 높습니다.

SSPS(Speed Sensing Power Steering)는 고속주행시에는 스티어링 조향력을 무겁게하고 저속 주행시에는 가볍게하여 차속에 따라 조향력을 조절하여 조향 안정성을 높여주는 시스템입니다.

수분 분리기 경고등



이 경고등이 점등이 되면 경고 부저음과 함께 차량의 구동력이 감소됩니다. 이러한 경고등 점등, 경고음 발생, 엔진 구동력 감소 증상은 연료 필터의 수분 분리 장치에 일정 이상의 수분이 적체되어 있다는 것을 알리기 위함입니다. 이럴 경우 즉시 연료 필터 내의 수분을 제거하신 후 주행해 주십시오.

연료 필터의 수분을 분리하는 방법은 다음 페이지의 내용을 참조하시기 바랍니다.

수분 분리 작업을 수행하고 나면 계기판의 수분 분리기 경고등이 소등됩니다.

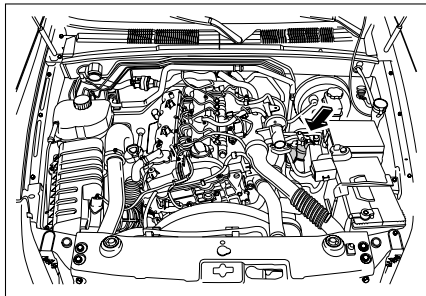
⚠ 주 의

- 수분분리기 경고등 점등시 즉시 연료 필터에서 수분을 제거해 주십시오. 자가 조치 불가능시에는 가까운 당사 지정 정비 사업소에 문의 하시거나 방문하셔서 조치를 받으십시오.
- 자가 조치는 취급설명서 앞 부분의 'DI엔진 장착 차량 사용시 주의사항'이나 다음 페이지의 수분 제거 방법을 참조하시길 바라며 연료 필터 내 수분을 분리한 후 반드시 프라임िंग 펌프가 단단해 질 때 까지 수(십)차례 눌러 주십시오.

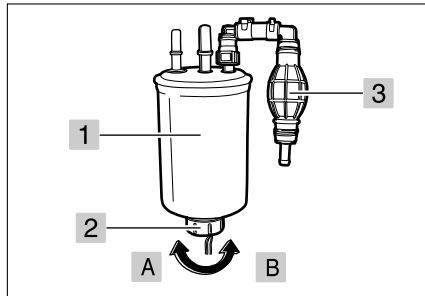
⚠ 경 고

- 수분 분리기 경고등이 점등 후에도 계속 주행하게 되면 차량 연료 계통에 치명적인 손상을 주게 됩니다. 반드시 신속한 조치를 취해 주십시오.
- 연료 필터내에 수분이 일정 이상 적체가 되면 수분분리기 경고등이 점등되고 경고음이 발생합니다. 또한 차량의 구동력이 감소하는 증상이 나타납니다. 이럴 경우 반드시 연료 필터의 수분을 제거하신 후 주행해 주십시오. 수분을 제거한 후에도 계속 위와 같은 증상이 나타나면 즉시 당사 정비 사업소를 방문하셔서 점검 및 조치를 받으시기 바랍니다.
- 연료 필터 내에서 수분을 제거한 후에는 반드시 프라임िंग 펌프가 단단해 질 때 까지 눌러 주신 후 시동을 거십시오.

연료 필터내 수분 제거 방법



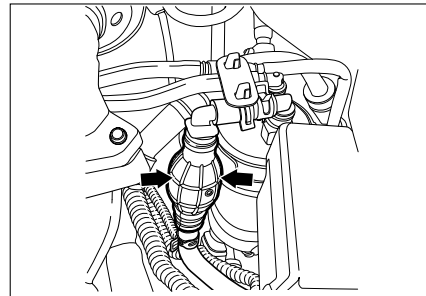
1. 연료 필터의 위치를 확인 합니다.
2. 연료필터 아래에 물받이를 놓아주십시오.
3. 수분 드레인 플러그를 좌측(A)방향으로 돌려 수분이 흘러 나오게 하십시오.



- 1 연료필터
 - 2 드레인 플러그
 - 3 프라임िंग 펌프
4. 연료가 어느 정도 흘러 나올 때까지 수분을 제거 해 주신 후 플러그를 우측(B)방향으로 돌려 확실히 닫아 주십시오.

⚠ 주 의

수분 드레인 플러그를 풀때 주변 장치에 의해 부상을 입지 않도록 주의하십시오.

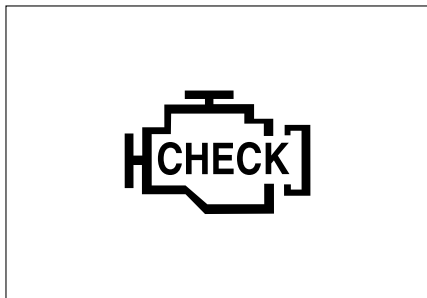


5. 드레인 플러그를 닫은 후 프라임िंग 펌프가 단단해 질 때까지 손으로 수(십)차례 눌러 주십시오.
6. 엔진 후드를 닫고 시동을 거십시오.

⚠ 경 고

프라임िंग 펌프를 충분히 눌러 주지 않았을 경우 공기가 연료 라인에 유입되어 시동에 문제가 발생하거나 연료 계통에 문제를 유발할 수 있으니 반드시 상기 5번 과정을 수행 하십시오.

엔진 체크 경고등



이 경고등은 차량 엔진의 주요 장치에 이상이 있을 경우 점등됩니다.

이 경고등이 점등되면 즉시 당사 지정 정비 사업소를 방문하셔서 점검 및 조치를 받으시기 바랍니다.

⚠ 주 의

계기판의 엔진 체크 경고등이 점등될 경우 엔진 구동력이 감소되거나 엔진 시동이 꺼지는 증상 등이 나타날 수 있습니다. 이러한 증상은 차량시스템을 보호하기 위해 시스템 안전모드로 진입하는 것입니다. 이럴 경우 즉시 당사 지정 정비사업소를 방문하셔서 점검 및 조치를 받으십시오.

⚠ 경 고

- 차량 계기판에 엔진 체크 경고등 점등시 즉시 당사 지정 정비사업소에서 점검 및 조치를 받으시기 바랍니다.

오일 압력 경고등

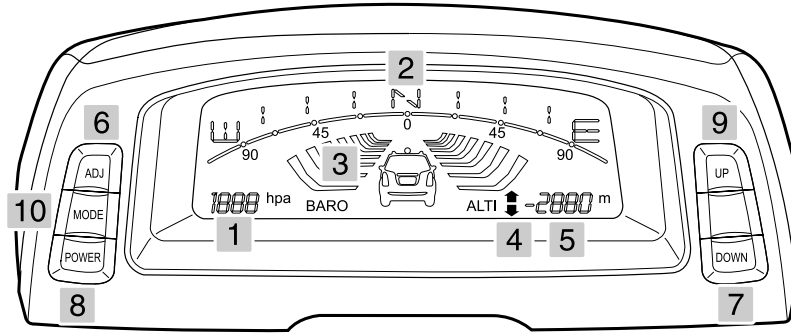


시동 키를 ON으로 돌리면 켜졌다가 시동 후 일정 시간 경과후 꺼집니다.

⚠ 경 고

- 경고등이 켜진 상태에서 운행하면 엔진에 심각한 손상이 발생되오니 즉시 운행을 중지하고 당사 서비스센터에서 점검 및 조치를 받으십시오.
- 경고등이 점등되면 엔진 오일 압력 계통에 이상이 있는 것으로, 운행을 중지하고 당사 서비스센터에서 점검 및 조치를 받으십시오.

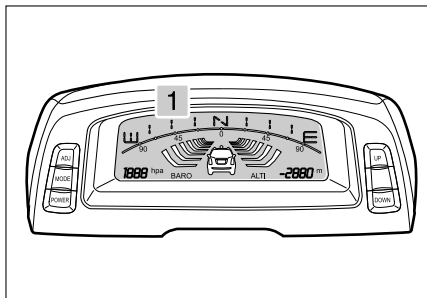
멀티미터*



멀티미터는 차량의 현재 방위(동,서,남,북), 기압, 고도를 표시하는 운전편의 장치입니다.

- | | | |
|-------------|-----------|------------|
| 1. 기압계 | 5. 고도계 | 9. 업 스위치 |
| 2. 전자 방위계 | 6. 조절 스위치 | 10. 모드 스위치 |
| 3. 속도 감응 표시 | 7. 다운 스위치 | |
| 4. 상대 고도 표시 | 8. 전원 스위치 | |

전자 방위계

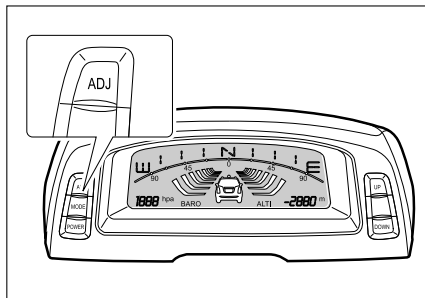


1. 차량의 진행 방향에 따라 16방위를 22.5° 간격으로 표시합니다.

· 진행방향표시 :

- E : 동쪽
- W : 서쪽
- S : 남쪽
- N : 북쪽

· 차량에 처음 장착했거나 배터리를 교환했을 때는 운행 전에 반드시 선회 보정을 실시해야 합니다. 이 보정을 실시하지 않으면 지시 오차가 발생하게 됩니다.

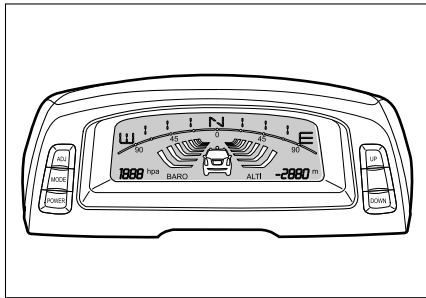


○선회 보정 실시 방법

1. 조절 스위치(ADJ)를 0.5~5초 정도 누르면 현재의 방위 표시가 깜박거립니다.
2. 차량을 천천히 128초 이내에 360° 이상 회전시키면 자동으로 보정이 완료됩니다.
3. 보정이 완료되면 그때의 차량 진행 방향이 표시됩니다.

참 고

- 좌·우 어느쪽으로 선회해도 상관없습니다.
- 보정이 완료되면 방위계가 깜박거리지 않습니다.
- 방위계가 계속 깜박거리면 꺼질 때까지 조금 더 천천히 선회하십시오.



○선회 보정 실시중 자동 해제 조건

- 조절 스위치(ADJ)를 다시 0.6초 이상 누를 경우
- 보정 모드 진입후 128초 이내에 차량 선회를 하지 않는 경우

○방위표시부 점멸

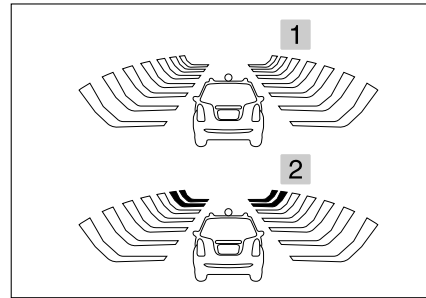
차량 운행시 외부 영향에 의해 방위를 인식할 수 없는 경우에 방위표시부가 점멸합니다. 외부 장애가 사라지면 정상 표시상태로 자동 복원됩니다.

⚠ 주의

- 방위표시부 점멸현상은 비 정상 신호가 연속 5분 이상 입력 될때 발생하나, 자동차의 고장이 아니며, 외부 자계가 정상으로 입력되면 즉시 정상 표시로 돌아옵니다.
- 급한 곡선 도로를 선회할 경우 방위표시가 늦게 표시되는 경우가 있습니다만, 이것은 고장이 아닙니다.
- 지자기 산란 장소에서는 방위계가 정상 범위를 표시하지 않는 경우가 있습니다만, 그 장소를 벗어나면 다시 정상 범위 표시를 합니다.

(장소 예 : 터널, 빌딩내 주차장, 지하 주차장, 고층 건물이 밀집한 장소, 지하철 위, 변전소 근처, 전차의 고가 선로 밑 등)

차속 감응 표시

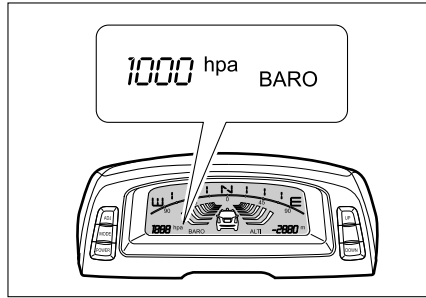


차량 속도에 따라 도로 표시 부분의 점멸 주기가 순차적으로 변동 되어 시각효과를 높여줍니다.

속도 구간별 표시 변동

차속 구간	점멸 주기
1.8km/h미만	전체 점등
40km/h미만	1초 간격
60km/h미만	0.8초 간격
80km/h미만	0.5초 간격
100km/h미만	0.3초 간격
100km/h이상	0.2초 간격

기압계

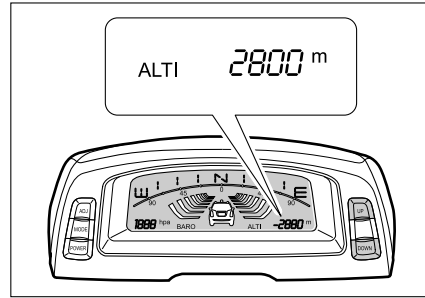


현재의 대기압을 1헥토파스칼(hpa) 단위로 600hpa~1,100hpa 까지 표시합니다.

참 고

- 대기압이란 대기중의 공기압력을 말하며, 높은 지역은 수치가 낮고, 낮은 지역은 수치가 높게 나타납니다.
- 동일 지역에서도 날씨의 영향으로 대기압의 수치가 수시 변동될 수 있습니다.

고도계(절대 고도계)



해수면 0m 지점을 1013.25hpa로 기준하여 측정된 대기압을 고도로 변환시켜 20m 단위로 표시합니다. (단, 20m 이하는 0m로 표시)

○고도 보정 방법

SWITCH	누름시간	표시상태
UP	ON (0.5초미만)	20m씩 증가
	ON (0.5초이상)	20m씩 자동증가. (0.2초 간격)
DOWN	ON (0.5초미만)	20m씩 감소
	ON (0.5초이상)	20m씩 자동감소 (0.2초 간격)

○고도 보정 값 소거 방법

- UP, DOWN 스위치를 1초 이상 동시 ON 시키면 고도 보정값이 소거되고 -0000을 2 초동안 표시한 다음 현재의 대기압에 의해 변환되는 고도값을 표시합니다.

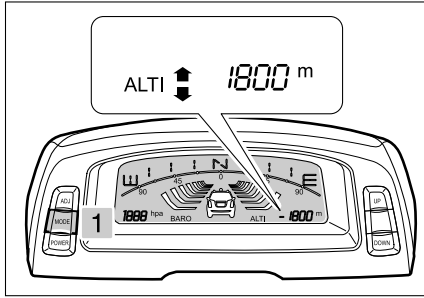
○고도 보정 범위

- 최대 고도 표시 범위인 -200 ~ +2800m내에서 만 보정 가능 합니다.

참 고

고도보정이란 표준고도가 표시된 지점에서 멀티미터 고도계와 차이가 있을 경우 표준 고도값으로 수정하는 것을 말합니다.

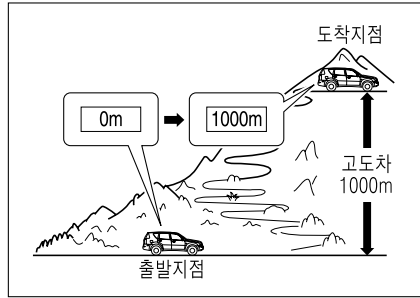
상대 고도계



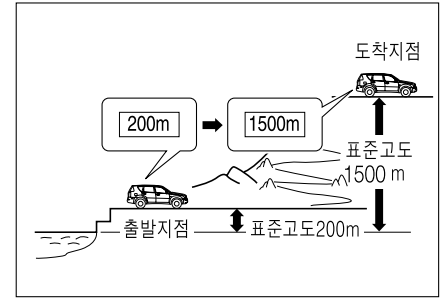
차량이 위치해 있는 현재의 고도를 기준으로 특정 지역의 고도를 비교 표시합니다.

○ 고도차를 알고 싶을 때

1. "MODE" 스위치를 0.5초 이상 누르면 고도계앞에 화살표가 표시되어 현재의 고도값이 상대고도임을 알려줍니다.



2. "UP", "DOWN" 스위치를 1초 이상 동시에 눌러 현재의 고도를 "0"으로 합니다. → 도착 후에 표시된 고도를 읽습니다.



○ 도착점의 표준고도(표고)를 알고 싶을 때

1. 표준고도를 알고 있는 지점의 고도를 업, 다운스위치를 사용하여 입력합니다.
2. 도착 지점에 표시되는 값이 그 지점의 표준 고도입니다.

참 고

· 고도계는 대기압의 변화를 감지하여 동작합니다.

그러므로 동일 장소에서도 기압 변화의 영향을 받아 표시 고도가 다를때가 있지만 이것은 고장이 아닙니다.

○도로 표시 순차 소등 형태

- 차량 정차시 : 현재 소등된 상태가 계속 유지됩니다.
- 차량 재 주행시 다음 부분부터 소등 됩니다.