

# 주요 관리 항목

\* 다음의 항목은 반드시 당사에서 규정한 순정부품을 사용하셔야 합니다.

점검항목		일일점검	매주점검	교환주기
엔진오일 및 오일필터		○	-	• 최초 5,000km 주행시 교환, 이후 10,000km 주행시마다 또는 12개월마다 교환 수시점검 후 부족시에는 즉시 보충, 엔진 가혹조건*에서 주행시 교환시기를 앞당길 것
냉각수		○	-	• 3년마다 또는 60,000km 주행시마다 교환
브레이크 오일		○	-	• 2년마다 교환
브레이크 파이프 및 호스		-	-	• 최초 1,000km 주행 후 점검, 이후 20,000km 주행시마다 또는 1년마다 점검, 점검 후 필요시 교환
브레이크패드·슈 및 디스크		-	-	• 10,000km 주행시마다 점검, 필요시 조정 또는 교환
에어클리너 엘리먼트		-	○	• 최초 5,000km 주행시 청소, 이후 10,000km 주행시마다 청소, 30,000km 주행시마다 교환 공기오염이 심한 도로, 비포장 도로 운행시에는 청소, 교환주기를 앞당길 것
연료필터		-	-	• 30,000km 주행시마다 교환(연료필터내 수분제거는 10,000km 주행시마다 시행)
자동변속기 오일		-	-	• 30,000km 주행시마다 또는 1년마다 점검, 정상주행시 무교환 (단, 자동변속기 가혹조건*시 60,000km 주행시마다 교환)
트랜스퍼케이스 오일		-	-	• 10,000km 주행시마다 점검, 60,000km 주행시마다 교환(단, 누유여부 수시확인)
액슬 오일	앞	일반형	-	• 30,000km 주행시마다 교환
		오일팬 일체형	-	• 10,000km 주행시마다 오일누유점검, 점검 후 필요시 교환
	뒤	독립현가식	-	• 10,000km 주행시마다 오일량/누유/오일상태 점검, 점검 후 필요시 교환
		일체차축식	-	• 30,000km 주행시마다 교환
에어컨 에어필터		-	-	• 10,000km 주행시마다 교환 공기 오염이 심한 도로, 비포장 도로 운행 또는 과도한 에어컨/히터 사용시에는 교환주기를 앞당길 것
EAS 에어필터		-	-	• 3년마다 교환
프로펠라 샤프트, 부트, 드라이브 샤프트		-	-	• 10,000km 주행시마다 점검 (필요시 그리스 충전 또는 교환)

\* 단, 주행거리 또는 사용기간중 먼저 도래한 것을 기준으로 교환하시기 바랍니다.

\* 자동변속기 가혹조건이란?

- 트레일러 견인 또는 주로 비포장 도로 주행시
- 택시, 순찰 또는 배달 차량과 같이 상업적인 용도로 오랜 시간 공회전 또는 저속으로 과도하게 주행시

\* 엔진 가혹조건이란?

- 출발/정지가 잦은 운행, 과다한 공회전, 6km 이내의 단거리 운행, 동절기 영하의 기온에서 16km 이내 단거리 운행
- 가파른 고개가 많은 도로, 모래/먼지/염분 등이 많은 도로 주행
- 하중이 많이 걸리는 운전조건 (트레일러 견인, 화물적재 상태의 운행)

## 규격오일 및 용량

구 분		오일 (액) 용량	규 격
엔진오일		≒ 8.5 l	쌍용 자동차 순정오일 사용 CDPF 장착차량 : MB SHEET 229.31 승인유 CDPF 미장착차량 : MB SHEET 229.1, 229.3, 229.31 승인유
냉각수 용량		≒ 11.5 l	쌍용자동차 순정액 사용
자동변속기 오일		≒ 8.0 l	쌍용자동차 순정오일 사용
트랜스퍼케이스 오일		AWD	쌍용 자동차 순정오일 사용 (ATF DEXRON II or III)
		파트타임	
액슬 오일	앞	일반형	쌍용자동차 순정오일 사용 (API GL-5 & SAE 80W/90)
		오일팬 일체형	쌍용자동차 순정오일 사용 (SHELL SYNTHETIC FUEL EFFICIENT GL 75W/90)
	뒤	독립현가식	쌍용자동차 순정오일 사용 (SHELL SYNTHETIC FUEL EFFICIENT GL 75W/90)
		일체차축식	쌍용자동차 순정오일 사용 (API GL-5 & SAE 80W/90)
브레이크/클러치 오일		적당량	쌍용자동차 순정오일 사용 (DOT4)
파워 스티어링 오일		≒ 1.0 l	쌍용자동차 순정오일 사용 (ATF DEXRON II)



**경고**

- 각 오일 (액)은 반드시 쌍용자동차의 순정오일 (액)을 사용하십시오.
- 각 오일 (액)을 혼용 (타제품)하면 차량의 해당 부분에 손상을 줄 수 있으므로 혼용하지 마십시오.
- 교환 및 보충시 규정량을 준수하십시오.

# 목차

## 00

- 보증서
- 차량제원
- 차량식별
- 일러두기

## 01 제작결함 안내 및 차량과 안전

제작결함 안내 .....	1-2
운행전 확인사항 .....	1-3
차량 사용시 위험사항 .....	1-4
엔진 시동 및 출발, 정지 .....	1-6
차량 관리 .....	1-7
차량개조 및 변경에 관한 경고사항 .....	1-12

## 02 차량 시동키/리모콘 키의 기능

리모콘키의 기능 .....	2-2
이모빌라이저 & 리차저블 시스템 .....	2-4
시동키의 위치에 따른 기능 .....	2-6
시동키를 이용한 도어 잠금/잠김 해제 .....	2-8
도난 경보 시스템 .....	2-9

## 03

### 각 부 개폐 장치

각부 개폐 장치 .....	3-2
도어 잠금/해제 .....	3-4
윈도우 개폐 .....	3-6
선루프* 개폐 .....	3-8
엔진 후드 개폐 .....	3-10
연료 주입구 개폐 .....	3-11
테일게이트 개폐 .....	3-12

## 04

### 실내 스위치

실내 스위치 .....	4-2
라이트 스위치 .....	4-4
와이퍼 및 와셔액 스위치 .....	4-8
레인센싱 와이퍼* .....	4-9
와이퍼 및 와셔액 스위치 .....	4-10
운전석 도어트림 스위치 .....	4-12
아웃사이드 미러조정 스위치 .....	4-13
멀티 스테이션 스위치 .....	4-14
시간 및 날짜 표시 .....	4-15
USB 메모리 스틱을 이용한 음악 재생* .....	4-16
외부 음향기기를 이용한 음악 감상 .....	4-19
핸즈프리 시스템 .....	4-20

스티어링 휠 오디오 스위치 & 기어 변속 스위치(자동 변속기) .....	4-25
열선 스위치 .....	4-26
비상 경고등 스위치 .....	4-27
HDC 스위치(경사로 자동감속 주행장치)* .....	4-28
ESP OFF 스위치 및 ESP 시스템* .....	4-30
전자제어 에어 서스펜션(EAS)* .....	4-32
EAS사용시 주의 및 경고 사항 .....	4-35
센터 콘솔 스위치 .....	4-36
전자동 파킹 브레이크(EPB)* .....	4-37
4륜구동 장치 및 스위치 .....	4-44
오버헤드 콘솔 스위치, 룸램프 스위치 .....	4-47
에버웨이 시스템(텔레매틱스)* .....	4-48

## 05

### 계기판

계기판 .....	5-2
계기판 밝기 조정 및 타이어 공기압 표시 .....	5-6
타이어 공기압 자동감지 시스템(TPMS)* .....	5-7
각종 경고등 및 표시등 .....	5-12
연료 필터 내 수분 분리 작업 .....	5-27

## 06 변속기 관련장치 및 제동장치

자동변속기 선택레버 .....	6-2
자동변속기 차량 운행 방법 .....	6-4
자동변속기 선택레버 위치 .....	6-5
윈터모드 .....	6-11
자동변속기 안전모드 .....	6-12
주차 보조 시스템 I (후방 장애물 감지 시스템)* .....	6-13
주차 보조 시스템 II (후방 감시 카메라 시스템)* .....	6-15
주차 보조 시스템 III (후방시 아웃사이드 미러 하향 기능)* .....	6-16
브레이크 시스템 .....	6-17
주차 브레이크 .....	6-21

## 07 시트 사용 방법

시트 관련 장치 .....	7-2
운전석 시트 .....	7-4
파워시트 .....	7-4
운전석 시트 이지 액세스(Easy Access) 기능 .....	7-6
운전석 시트 및 아웃사이드 미러 위치 메모리 기능 .....	7-7
수동 시트 .....	7-8
동반석 시트 .....	7-9
파워시트 .....	7-9
수동식 시트 .....	7-9
리어 1열시트 .....	7-10
리어 1열 세우기(리어 2열시트 승하차시) .....	7-11

리어 2열시트 .....	7-12
시트 폴딩 (화물실 만들기) .....	7-12
폴 플랫 만들기 .....	7-13
시트 히팅 기능* .....	7-14

## 08 시트벨트 및 에어백

시트벨트 및 에어백 .....	8-2
시트벨트 .....	8-4
3점식 시트벨트 착용법 .....	8-5
2점식 시트벨트 착용법(리어 1열 가운데 시트) .....	8-6
유아 및 어린이용, 임산부의 시트벨트 착용 .....	8-7
시트벨트 관련 경고사항 .....	8-8
에어백 장치 .....	8-10
에어백 관련 경고사항 .....	8-14

## 09 히터 및 에어컨

히터/에어컨 시스템 구성 .....	9-2
히터/에어컨 사용시 주의사항 .....	9-4
히터 보조 장치 .....	9-5
자동 히터/에어컨 .....	9-6
수동 히터/에어컨 .....	9-12
리어 에어컨* (듀얼 에어컨 장착사양) .....	9-14
유리창 김서림/성에 제거 방법 .....	9-15
에어컨 필터 교환 .....	9-16
유해가스 차단 시스템(AQS) .....	9-18

## 10 실내 편의 장치

수납장치 및 실내 편의장치 .....	10-2
스티어링 휠 높이 조정 및 혼 작동 .....	10-4
인사이드 룸미러 .....	10-5
전자기기 거치대 / 카드홀더 / AV연결 잭 .....	10-6
프론트 컵홀더 / 시가 라이터 .....	10-7
센터 콘솔 박스 .....	10-8
파워 소켓 .....	10-9
글로벌 박스 / 도어 맵포켓 / 커티시랩프 .....	10-10
센터 콘솔 후면 컵홀더 / DVD 체인저 및 내비게이션 유닛* .....	10-11
선바이저 .....	10-12
프론트 룸램프 / 안경 보관함 .....	10-13
센터 및 리어 룸램프/ 실내손잡이 .....	10-14
화물실 보관함(소화기) / 시트백 포켓 .....	10-15
뒷유리 열선 및 안테나 / 이동식 재떨이 .....	10-16
루프랙 .....	10-17
AV 및 내비게이션 시스템* .....	10-18

## 11 비상시 응급조치

배터리가 방전되었을 때 .....	11-2
타이어가 펑크났을 경우 .....	11-4
비상 삼각대 .....	11-5
OVM 공구 .....	11-6
임시용 타이어 탈거 및 교환 .....	11-7
임시용 타이어 교환시 주의사항 .....	11-11
엔진이 과열되었을 때 .....	11-12
수분 분리, 엔진 점검 경고등 점등 .....	11-14
선택레버 P, N위치 고정 해제 방법 및 안전모드 리셋 .....	11-15
차량견인 .....	11-16
견인차량 이용 불가능시(비상시).....	11-17
사고/화재/폭설 발생시 .....	11-18

## 12 간단한 점검 및 정비 / 배출가스 관리

정기점검 및 교환 주기표 .....	12-2
내/외부 점검 .....	12-6
엔진룸 점검 .....	12-7
엔진오일 점검, 보충, 교환 .....	12-8
엔진 냉각수 점검 .....	12-10
에어클리너 .....	12-11
파워 스티어링 오일 .....	12-12
연료 필터 및 프라임िंग 펌프 .....	12-13
브레이크 오일.....	12-14
와셔액 점검 및 보충 .....	12-15
배터리 관리 .....	12-16
퓨즈와 릴레이 .....	12-18
타이어 및 휠 점검 .....	12-22
와이퍼 점검 및 와이퍼 블레이드 교환 .....	12-26
자가 정비시 경고 및 주의사항 .....	12-27
배출가스 규제 .....	12-28
매연저감장치.....	12-30
배출가스 관련 점검 및 정비기록 일지 ..	12-31
점검 및 정비기록 일지 .....	12-32

## 13 각종 램프 점검 및 정비

램프 규격 및 점검 방법 .....	13-2
램프전구 규격 및 수량 .....	13-2
램프 점검방법 .....	13-2
실외 램프 점검 및 정비 .....	13-3
헤드램프 탈거 .....	13-4
전조등 / 방향지시등 전구 교환 .....	13-5
안개등 전구 교환 .....	13-6
리어 콤비 램프 전구 교환 .....	13-7
번호판등 전구 교환 .....	13-8
실내 램프 교환 .....	13-9
프론트 룸램프 .....	13-9
센터 룸램프 / 화물실 룸램프 / 도어 커티시 램프 .....	13-10
글로벌 박스 램프 .....	13-11

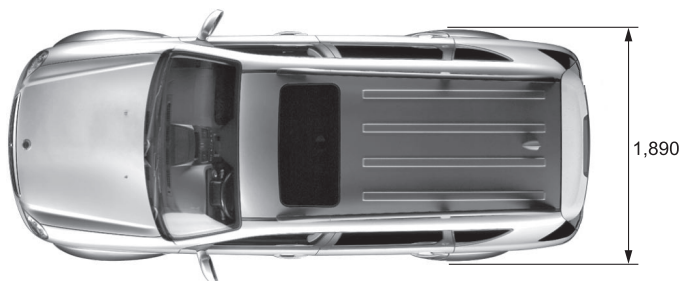
## 14 올바른 차량관리

차량 관리 방법 .....	14-2
겨울철 차량 관리 .....	14-4
안전을 위해 지켜야 할 사항 .....	14-6

# 차량 제원

단위: mm

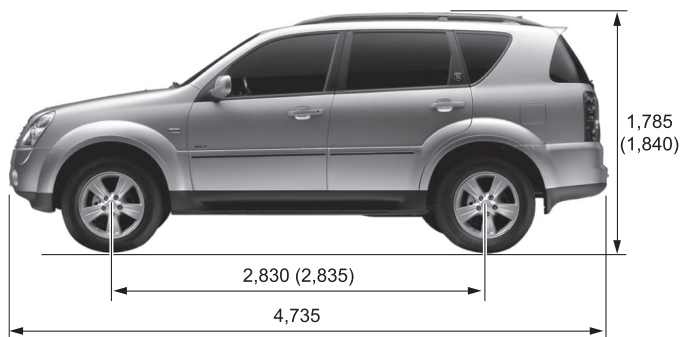
## 상면



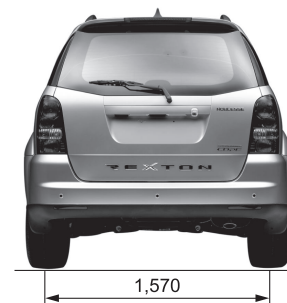
## 정면



## 측면



## 후면



\* ( ): 선택사양

## 장치별 제원표(I)

구분		D27DTP (파워업)엔진	D27DT 엔진	
일반사항	길이 (mm)	4,735	←	
	너비 (mm)	1,890	←	
	높이 (mm)	1,785 (1,840)	←	
	차량 총중량 (kg)	자동변속기	2,550 (2,575)	2,555 (2,590) [2,445 (2,460)]
	차량 중량 (kg)	자동변속기	2,095 (2,120)	2,100 (2,135) [1,990 (2,005)]
	사용연료	경유	←	
	연료탱크 용량 (ℓ)	78	←	
	최소 회전 반경	5.7m	←	
엔진	엔진명	D27DTP	D27DT	
	실린더 수 / 압축비	5 / 17.5:1	5 / 18:1	
	총 배기량 (cc)	2,696	←	
	캠샤프트 배열	DOHC	←	
	최대 출력	자동변속기	186PS / 4,000rpm	172PS / 4,000rpm
	최대 토오크	자동변속기	41kgf·m / 1,600~3,000rpm	35.7kgf·m / 2,000~3,000rpm
	공회전 속도	750 ± 50rpm	760 ± 50rpm	
	냉각 방식	수냉식 / 강제순환	←	
	냉각수 용량 (ℓ)	11.5	←	
	윤활방식	기어펌프 압송식	←	

\* ( ) 옵션, [ ] 2WD, D27DTP: 디젤 2.7 파워업, D27DT: 디젤 2.7

## 장치별 제원표(II)

구분		D27DTP (파워업)엔진	D27DT 엔진	
엔진	초기 오일 주입 용량 (ℓ)	9.2	←	
	과급기 / 과급기 냉각 형식	VGT 터보차저 / 공냉식	WGT 터보차저 / 공냉식	
자동변속기	모델	전자식 5단	←	
	조작 방식	플로어 체인지식	←	
	기어비	1단	3.595	←
		2단	2.186	←
		3단	1.405	←
		4단	1.000	←
		5단	0.831	←
		후진1단	3.167	←
후진2단		1.926	←	
트랜스퍼케이스	모델	AWD	파트타임	
	형식	유성기어식	←	
	기어비	고속 (4H)	-	1.000 : 1
		저속 (4L)	-	2.483 : 1

\* ( ) 옵션

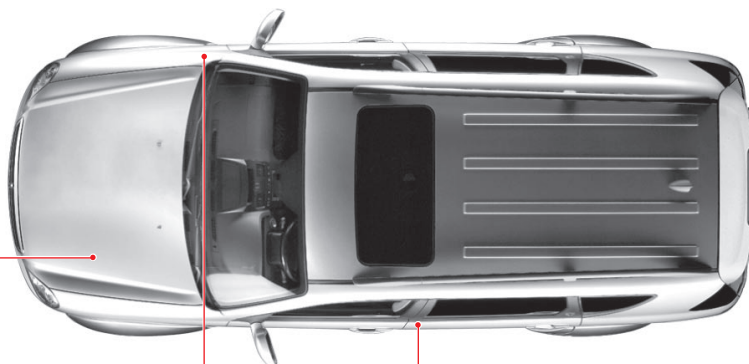


## 장치별 제원표(III)

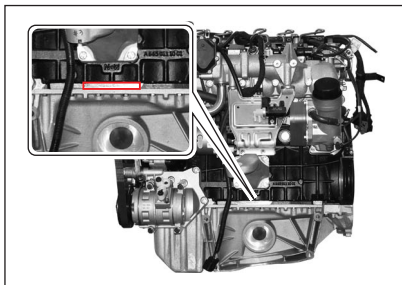
구분			D27DTP (파워업)엔진	D27DT 엔진
파워 스티어링	형식		랙 및 피니언	←
	조향각도	내측	36.3°	←
		외측	32.7°	←
프론트 액슬	드라이브 샤프트 형식		볼 조인트식	-
	액슬 하우스링 형식		오일팬 일체형	빌드업 형식
리어 액슬	드라이브 샤프트 형식	일체차축식	-	반부동식
		독립현가식	볼 조인트식	→
	액슬 하우스링 형식		빌드업 형식	←
브레이크	마스터 실린더 형식		텐덤 형식	←
	부스터 형식		진공 배력식	←
	제동 형식	전륜	디스크	←
		후륜	디스크	←
	주차 브레이크		케이블 작동식 (전자동 파킹 브레이크)	←
서스펜션	프론트 서스펜션		위시본 + 코일 스프링	←
	리어 서스펜션	일체차축식	-	5 - 링크 + 코일 스프링
		독립현가식	멀티 링크 + 코일 스프링 (에어스프링)	-
에어컨	냉매 규격 / 용량 (듀얼)		R - 134a / 720 ± 30g (1120 ± 30g)	←
전기 장치	배터리 형식 / 용량 (V-AH)		MF / 12 - 90	←
	시동모터 출력 (V-kW)		12 - 2.2	←
	발전기 출력 (V-A)		12 - 140 (12 - 115)	←

\* ( ) 옵션

# 차량 식별

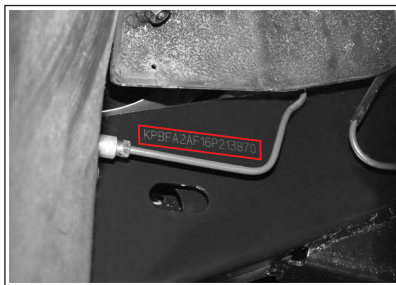


## 1. 엔진번호



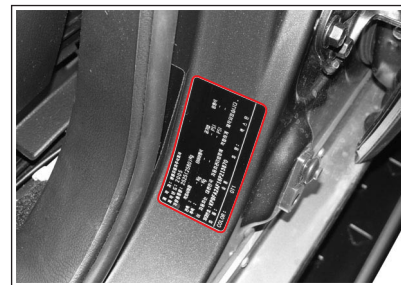
흡기 매니폴드 측 실린더 블록 하단면에 타  
각되어 있습니다.

## 2. 차대번호



앞우측 타이어 뒤쪽 프레임에 타각되어  
있습니다.

## 3. 인증라벨 스티커



운전석 도어를 열면 하단부 (B필라)에 부착  
되어 있습니다.

# 일러두기

## 설계변경에 대하여

귀하의 자동차는 높은 수준의 안전도와 품질을 위해 끊임없는 연구와 개발이 진행되고 있습니다. 이러한 이유로 인해 사전 통보없이 설계 변경에 따라 사양이 추가 또는 삭제되거나 기능이 변경될 수 있으므로, 귀하의 차량은 본 취급설명서에 설명된 내용과 다를 수 있습니다.

## 사양확인 (\*) 표시

본 취급설명서에는 차량의 전 사양에 대해 기술되어 있으며, 일부 차량에 적용되는 선택사양이나 패키지 (Package) 사양에 대해서는 \*표시가 되어 있습니다.

선택사양이나 패키지 사양은 차량 판매 시점 및 설계 변경에 따라 임의로 추가 또는 삭제될 수 있으므로, 계약시 신청한 차량에 적용된 사양을 확인하신 후, 본 취급설명서를 활용하십시오.

## 정기점검에 대하여

차량의 성능 유지 및 수명 단축을 예방하기 위해서는 반드시 규정된 시기에 점검 및 정비가 이루어져야 합니다.

## 당사 정비사업장 이용안내

당사 정비사업장 이외의 정비소에서 정비를 받아 문제가 발생한 경우 당사는 책임을 지지 않습니다.

## 자동차 부품의 타용도 사용 금지

자동차 관련 부품을 타용도로 사용할 경우 이로 인해 발생하는 손상 및 손해에 대해 당사는 책임을 지지 않습니다.

## 위험표시



운전자 및 승차자가 반드시 준수해야 할 안전 수칙입니다. 내용과 동일하게 이행하지 않을 경우 사망이나 중상을 초래할 수 있는 절박하고 위험한 상황이 발생될 수 있으니 주의하시기 바랍니다.

## 경고표시



운전자 및 승차자가 반드시 준수해야 할 안전 수칙입니다. 내용과 동일하게 이행하지 않을 경우 사망이나 중상을 초래할 수 있는 잠재적인 위험 상황이 발생될 수 있으니 주의하시기 바랍니다.

## 주의표시



차량 취급 및 사용시 고객의 주의가 필요한 사항으로 반드시 확인하시고, 내용에 따라 주십시오. 내용을 준수하지 않을 경우에는 신체에 상해를 입거나 차량이 손상될 수 있으니 주의하십시오.

## 참고표시



차량관련 용어 또는 각 장치별 세부기능 및 추가 설명이 필요한 경우를 나타냅니다.