

주요 관리 항목

* 다음의 항목은 반드시 당사에서 규정한 순정부품을 사용하셔야 합니다.

점검항목		일일점검	매주점검	교환주기
엔진오일 및 오일필터		-	-	<ul style="list-style-type: none"> 최초 5,000km 주행시 교환, 이후 10,000km 주행시마다 또는 12개월마다 교환 수시점검 후 부족시에는 즉시 보충, 엔진 가혹조건*에서 주행시 교환시기를 앞당길 것
냉각수		-	-	<ul style="list-style-type: none"> 3년마다 또는 60,000km 주행시마다 교환
브레이크 / 클러치 오일		-	-	<ul style="list-style-type: none"> 2년마다 교환
브레이크 파이프 및 호스		-	-	<ul style="list-style-type: none"> 최초 1,000km 주행시 점검, 이후 20,000km 주행시마다 또는 1년마다 점검. 점검 후 필요시 교환
브레이크 패드 · 슈 및 디스크		-	-	<ul style="list-style-type: none"> 10,000km 주행시마다 점검, 필요시 조정 또는 교환
에어클리너 엘리먼트		-	-	<ul style="list-style-type: none"> 최초 5,000km 주행시 청소, 이후 10,000km 주행시마다 청소, 30,000km 주행시마다 교환 공기오염이 심한 도로, 비포장 도로 운행시에는 청소, 교환주기를 앞당길 것
연료필터		-	-	<ul style="list-style-type: none"> 30,000km 주행시마다 교환(연료필터내 수분제거는 10,000km 주행시마다 시행)
자동변속기 오일		-	-	<ul style="list-style-type: none"> 30,000km 주행시마다 또는 1년마다 점검, 점검 후 필요시 교환 (단, 자동변속기 가혹조건*시 60,000km 주행시마다 교환)
수동변속기 오일		-	-	<ul style="list-style-type: none"> 10,000km 주행시마다 점검, 60,000km 주행시마다 교환(단, 누유여부 수시확인)
트랜스퍼케이스 오일		-	-	<ul style="list-style-type: none"> 10,000km 주행시마다 점검, 60,000km 주행시마다 교환(단, 누유여부 수시확인)
액슬 오일	앞	일반형	-	<ul style="list-style-type: none"> 30,000km 주행시마다 교환
		오일팬 일체형	-	<ul style="list-style-type: none"> 10,000km 주행시마다 오일 누유 점검, 점검 후 필요시 교환
	뒤	독립연가식	-	<ul style="list-style-type: none"> 10,000km 주행시마다 오일량/누유/오일상태 점검, 점검 후 필요시 교환
		일체차축식	-	<ul style="list-style-type: none"> 30,000km 주행시마다 교환
에어컨 에어필터		-	-	<ul style="list-style-type: none"> 10,000km 주행시마다 교환 공기 오염이 심한 도로, 비포장 도로 운행 또는 과도한 에어컨/히터 사용시에는 교환주기를 앞당길 것
EAS 에어필터		-	-	<ul style="list-style-type: none"> 3년마다 교환
프로펠라 샤프트, 부트, 드라이브 샤프트		-	-	<ul style="list-style-type: none"> 10,000km 주행시마다 점검 (필요시 그리스 충전 또는 교환)

* 단, 주행거리 또는 사용기간중 먼저 도래한 것을 기준으로 교환하시기 바랍니다.

* 자동변속기 가혹조건이란?

- 트레일러 견인 또는 주로 비포장 도로 주행시
- 택시, 순찰 또는 배달 차량과 같이 상업적인 용도로 오랜 시간 공회전 또는 저속으로 과도하게 주행시

* 엔진 가혹조건이란?

- 출발/정지가 잦은 운행, 과도한 공회전, 6km 이내의 단거리 운행, 동절기 영하의 기온에서 16km 이내 단거리 운행
- 가파른 고개가 많은 도로, 모래/먼지/염분 등이 많은 도로 주행
- 하중이 많이 걸리는 운전조건(트레일러 견인, 화물적재 상태의 운행)

규격오일 및 용량

구분		오일(액) 용량	규격		
엔진오일	디젤 2.7	≈ 8.5 l	쌍용 자동차 순정오일 사용 (MB SHEET 229.1, 229.3 승인유)		
	디젤 2.0	≈ 7.5 l			
냉각수 용량	디젤 2.7	≈ 11.5 l	쌍용자동차 순정액 사용		
	디젤 2.0	≈ 11.0 l			
자동변속기 오일		≈ 8.0 l	쌍용자동차 순정오일 사용		
수동변속기 오일	2륜 구동	≈ 3.4 l	쌍용자동차 순정오일 사용 (ATF DEXRON II)		
	4륜 구동	≈ 3.6 l			
트랜스퍼케이스 오일	AWD	≈ 1.1 l	쌍용자동차 순정오일 사용 (ATF DEXRON II or III)		
	파트타임	≈ 1.4 l			
액슬 오일	앞	일반형	≈ 1.4 l ~ 1.5 l	쌍용자동차 순정오일 사용(API GL-5 & SAE 80W/90)	
		오일팬 일체형	≈ 0.78 l		쌍용자동차 순정오일 사용(SHELL SYNTHETIC FUEL EFFICIENT GL 75W/90)
	뒤	독립현가식	≈ 1.5 l	쌍용자동차 순정오일 사용(SHELL SYNTHETIC FUEL EFFICIENT GL 75W/90)	
		일체차축식	디젤 2.7	≈ 2.0 l	쌍용자동차 순정오일 사용 (API GL-5 & SAE 80W/90)
			디젤 2.0	≈ 1.9 l	
브레이크/클러치 오일		적당량	쌍용자동차 순정오일 사용(DOT4)		
파워 스티어링 오일		≈ 1.0 l	쌍용자동차 순정오일 사용 (ATF DEXRON II)		



경고

- 각 오일(액)은 반드시 쌍용자동차의 순정오일(액)을 사용하십시오.
- 각 오일(액)을 혼용(타제품)하면 차량의 해당 부분에 손상을 줄 수 있으므로 혼용하지 마십시오.
- 교환 및 보충시 규정량을 준수하십시오.

목차

00

- 보증서
- 차량제원
- 차량식별
- 일러두기

01 제작결함 안전

제작결함 안내	1-2
운행전 확인사항	1-3
차량 사용시 위험사항	1-4
엔진 시동 및 출발, 정지	1-6
차량 관리	1-7
차량개조 및 변경에 관한 경고사항	1-12

02 차량 시동키/리모콘키의 기능

리모콘키의 기능	2-2
이모빌라이저 & 리차저블 시스템	2-4
시동키의 위치에 따른 기능	2-6
시동키를 이용한 도어 잠금/잠김 해제	2-8
도난 경보 시스템	2-9

03 각 부 개폐 장치

도어 열림 레버, 잠금/해제 노브	3-2
윈도우 개폐	3-4
선루프* 개폐	3-6
테일게이트 개폐	3-9
엔진 후드 개폐	3-10
연료 주입구 개폐	3-11

04 실내 스위치

실내 스위치	4-2
라이트 스위치	4-4
와이퍼 및 와이셔액 스위치	4-8
레인센싱 와이퍼*	4-10
아웃사이드 미러 조정 스위치	4-11
ESP OFF 스위치 및 ESP 시스템*	4-12
트립 스위치 (구간거리, 적산거리, 타이어 공기압 표시*) ...	4-14
열선 스위치	4-15
HDC 스위치 및 HDC 시스템*	4-16
스티어링 휠 오디오 스위치*	4-18
핸즈프리 시스템 및 휴대폰 충전장치	4-19
4륜구동 장치 및 전환 스위치*	4-22
전자동 파킹 브레이크(EPB)*	4-25
전자제어 에어 서스펜션(EAS)*	4-32
오버헤드 콘솔 스위치/룸램프 스위치	4-35

05 계기판

계기판	5-2
각종 게이지 및 표시창	5-3
타이어 공기압 자동감지 시스템(TPMS)*	5-5
각종 경고등 및 표시등	5-10

06 변속기 관련장치 및 제동장치

수동변속기 기어 변속레버	6-2
자동변속기 선택레버	6-4
자동변속기 차량 운행 방법	6-5
자동변속기 선택레버 위치	6-7
윈터(W)/스탠다드(S) 모드	6-12
자동변속기 안전모드	6-13
주차 보조 시스템	6-14
브레이크 시스템	6-17
주차 브레이크	6-21

07 시트 사용 방법

운전석 시트	7-2
동반석 시트	7-5
운전석 위치 메모리 기능*	7-6
리어 1열시트	7-8
리어 2열시트(7인승)	7-10
시트 워머 기능*	7-12
시트 사용시 경고 및 주의사항	7-13

08 시트벨트 및 에어백

시트벨트 및 에어백	8-2
시트벨트	8-4
3점식 시트벨트 착용법	8-5
2점식 시트벨트 착용법 (리어 1열 가운데 시트)	8-6
유아 및 어린이용, 임산부의 시트벨트 착용	8-7
시트벨트 관련 경고사항	8-8
에어백 장치	8-10
에어백 관련 경고사항	8-14

09 히터 및 에어컨

히터/에어컨 시스템 구성	9-2
히터/에어컨 사용시 주의사항	9-4
히터 보조 장치	9-5
자동 히터/에어컨	9-6
수동 히터/에어컨	9-10
유리창 김서림/성에 제거 방법	9-14
에어컨 필터 교환	9-15

10 편의장치 및 기타 실내장치

수납장치 및 실내 편의장치	10-2
스티어링 휠 높이 조정 및 흔 작동	10-4
인사이드 룸미러	10-5
컵홀더 및 재떨이홀더/센터콘솔박스 (자동변속기 차량)	10-6
컵홀더 및 재떨이홀더/센터콘솔박스 (수동변속기 차량)	10-7
이동식 재떨이/프론트 보관함	10-8
시가라이터	10-9
글로브 박스/디지털 시계	10-10
티켓 홀더/선바이저 및 조명 램프*	10-11
안경 보관함	10-12
파워소켓	10-13
리어 센터 암레스트 /측면 손잡이 및 옷걸이	10-14
리어 컵홀더* 및 보관함 /러그지 넷	10-15
뒷유리 열선 및 안테나*	10-16
루프랙*	10-17
AV/내비게이션/오디오 시스템*	10-18

11 비상시 응급조치

배터리가 방전되었을 때	11-2
OVM 공구	11-4
비상 삼각대	11-5
타이어가 펑크났을 경우	11-6
임시용 타이어 탈거	11-7
임시용 타이어 교환	11-8
임시용 타이어 사용 및 교환시 주의사항	11-11
엔진이 과열되었을 때	11-13
수분 분리, 엔진 점검 경고등 점등	11-15
연료 필터내 수분 분리 작업	11-16
차량견인	11-17
견인차량 이용 불가능시	11-18
사고/화재/폭설시	11-19

12 간단한 점검 및 정비/배출가스 관리

정기점검 및 교환 주기표	12-2
내/외부 점검	12-6
엔진룸 점검	12-7
엔진오일 점검, 보충, 교환	12-8
엔진 냉각수 점검	12-10
에어클리너	12-11
파워 스티어링 오일 점검	12-12
연료 필터 및 프라임 펌프	12-13
브레이크 및 클러치 오일(수동변속기) 점검	12-14
와셔액 점검 및 보충	12-15
배터리 관리	12-16
퓨즈와 릴레이	12-18
타이어 및 휠 점검	12-22
와이퍼 점검 및 와이퍼 블레이드 교환	12-26
자가정비시 경고 및 주의사항	12-27
배출가스 규제	12-28
배출가스 관련 점검 및 정비기록 일지.....	12-30
점검 및 정비기록 일지	12-31

13 각종 램프 점검 및 정비

램프 규격 및 점검 방법	13-2
실외 램프 교환	13-3
실내 램프 교환	13-11

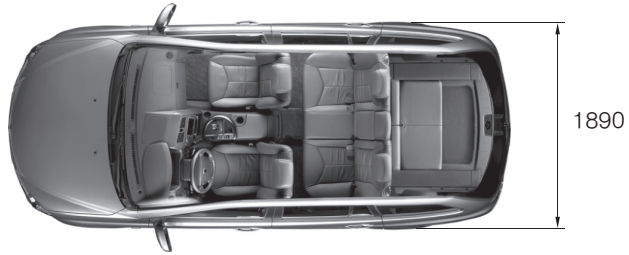
14 올바른 차량 관리

차량 관리 방법	14-2
겨울철 차량 관리	14-4
안전을 위해 지켜야 할 사항	14-6

차량 제원

단위:mm

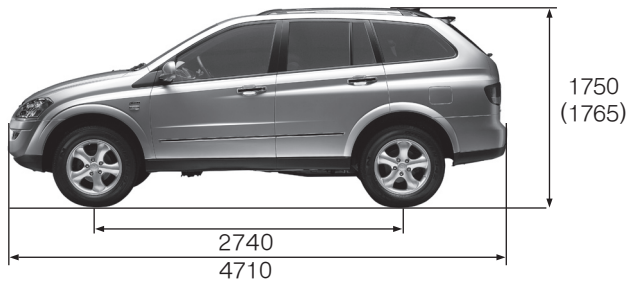
상면



정면



측면



후면



* () : 선택사양

장치별 제원표(I)

구분		디젤 2.7(AWD)	디젤 2.7	디젤 2.0	
일반사항	전장(mm)	4,710	←	←	
	너비(mm)	1,890	←	←	
	높이(mm)	1,765	1,750(1,765)	←	
	차량 총중량(kg)	자동변속기	2,495(2,540)	2,515(2,565)[2,395(2,445)]	2455(2510)[2345(2400)]
		수동변속기	-	2,500(2,540)[2,380(2,420)]	2430(2485)[2320(2375)]
	차량 중량(kg)	자동변속기	2,040(2,085)	2,060(2,110)[1,940(1,990)]	2000(2055)[1890(1945)]
		수동변속기	-	2,045(2,085)[1,925(1,965)]	1975(2030)[1865(1920)]
	사용연료	경유	←	←	
	연료탱크 용량(ℓ)	75	←	←	
최소 회전반경(m)	5.6	←	←		
엔진	엔진명	D27DT	←	D20DT	
	실린더 수 / 압축비	5 / 18:1	←	4 / 17.5:1	
	총 배기량(cc)	2,696	←	1,998	
	캠샤프트 배열	DOHC	←	←	
	최대 출력	자동변속기	176 ps / 4,000 rpm	←	151 ps / 4,000 rpm
		수동변속기	-	170 ps / 4,000 rpm	145 ps / 4,000 rpm
	최대 토오크	자동변속기	35.7 kgf.m / 2,000~3,000 rpm	←	33.7 kgf.m / 2,000~2,500 rpm
		수동변속기	-	34.7 kgf.m / 1,800~3,250 rpm	31.6 kgf.m / 1,800~2,750 rpm
	공회전 속도	760 ± 50 rpm	←	780 ± 50 rpm	
	냉각 방식	수냉식 / 강제순환	←	←	
	냉각수 용량(ℓ)	11.5	←	11.0	
윤활방식	기어펌프 압송식	←	←		

* () 옵션, [] 2WD, AWD : All Wheel Drive, 차량 중량 및 총중량은 최대치를 기준으로 작성되었으며 차량 옵션 및 사양에 따라 다릅니다.

장치별 제원표(II)

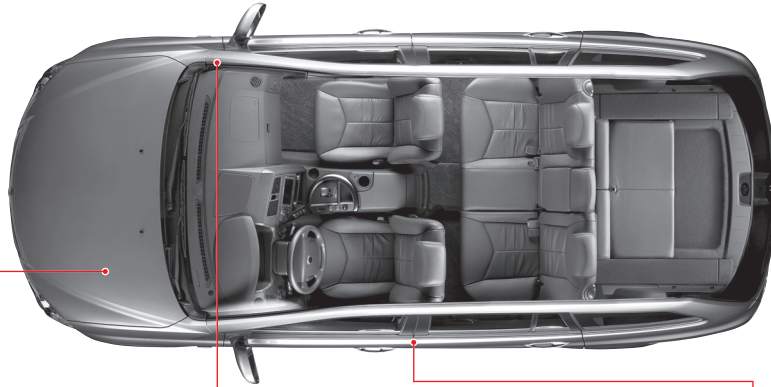
구분		디젤 2.7(AWD)	디젤 2.7	디젤 2.0	
엔진	최대 엔진 오일 교환량(ℓ)	8.5	←	7.5	
	과급기 및 과급기 냉각 형식	터보식, 공냉식	←	←	
수동변속기	조작방식	-	세미 리모트 콘트롤 타입의 플로어 체인지식	←	
	기어비	1단	-	4.315	←
		2단	-	2.475	←
		3단	-	1.536	←
		4단	-	1.000	←
		5단	-	0.807	←
		후진	-	3.919	←
자동변속기	모델	전자식 5단	←	←	
	조작 방식	플로어 체인지식	←	←	
	기어비	1단	3.595	←	3.951
		2단	2.186	←	2.423
		3단	1.405	←	1.486
		4단	1.000	←	1.000
		5단	0.831	←	0.833
		후진 1단	3.167	←	3.147
후진 2단		1.926	←	1.93	
트랜스퍼케이스	모델	AWD	파트타임	←	
	형식	유성기어식	←	←	
	기어비	고속(4H)	-	1.000:1	←
		저속(4L)	-	2.483:1	←

장치별 제원표(III)

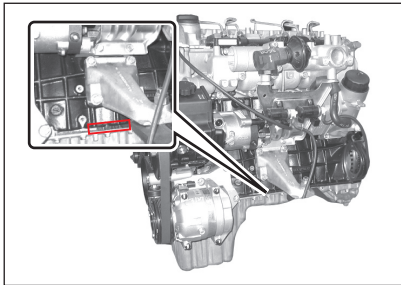
구분		디젤 2.7 (AWD)	디젤 2.7	디젤 2.0
클러치 (수동변속기)	작동방식	-	유압식	←
	디스크 형식	-	건식 단판 다이어프램식	←
파워 스티어링	형식	랙 및 피니언	←	←
	조향각도	내측	35.72°	←
		외측	32.11°	←
프론트 액슬	드라이브 샤프트 형식	볼 조인트식	←	←
	액슬 하우징 형식	오일팬 일체형	빌드업 형식	←
리어 액슬	드라이브 샤프트 형식	일체차축식	-	반부동식
		독립현가식	볼 조인트식	-
	액슬 하우징 형식	빌드업 형식	←	←
브레이크	마스터 실린더 형식		텐덤 형식	←
	부스터 형식		진공 배력식	←
	제동 형식	전륜	디스크	←
		후륜	디스크	←
	주차 브레이크		전자동 파킹 브레이크	기계식
			←	
서스펜션	프론트 서스펜션		위시본 + 코일 스프링	←
	리어 서스펜션	일체차축식	-	5-링크 + 코일 스프링
		독립현가식	멀티 링크 + 코일 스프링(에어스프링)	멀티 링크 + 코일 스프링
에어컨	냉매 규격 및 용량	R-134a(650 ± 30g)	←	←
전기 장치	배터리 형식 / 용량(V-AH)		MF / 12 - 90	←
	시동모터 출력(V-KW)		12 - 2.2	←
	발전기 출력(V-A)		12 - 140(12 - 115)	12 - 140

* () 옵션

차량 식별

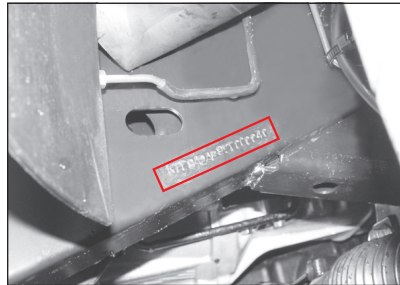


1. 엔진번호



흡기 매니폴드 측 실린더 블럭 하단면에 타각되어 있습니다.

2. 차대번호



앞우측 타이어 뒤쪽 프레임에 타각되어 있습니다.

3. 인증라벨 스티커



운전석 도어를 열면 하단부(B필라)에 부착되어 있습니다.

일러두기

설계변경에 대하여

귀하의 자동차는 높은 수준의 안전도와 품질을 위해 끊임없는 연구와 개발이 진행되고 있습니다. 이러한 이유로 인해 사전 통보없이 설계 변경에 따라 사양이 추가 또는 삭제되거나 기능이 변경될 수 있으므로, 귀하의 차량은 본 취급설명서에 설명된 내용과 다를 수 있습니다.

사양확인 (*) 표시

본 취급설명서에는 차량의 전 사양에 대해 기술되어 있으며, 일부 차량에 적용되는 선택사양이나 패키지(Package) 사양에 대해서는 *표시가 되어 있습니다.

선택사양이나 패키지 사양은 차량 판매 시점 및 설계 변경에 따라 임의로 추가 또는 삭제될 수 있으므로, 계약시 신청한 차량에 적용된 사양을 확인하신 후, 본 취급설명서를 활용하십시오.

정기점검에 대하여

차량의 성능 유지 및 수명 단축을 예방하기 위해서는 반드시 규정된 시기에 점검 및 정비가 이루어져야 합니다.

당사 정비사업장 이용안내

당사 정비사업장 이외의 정비소에서 정비를 받아 문제가 발생한 경우 당사는 책임을 지지 않습니다.

자동차 부품의 타용도 사용 금지

자동차 관련 부품을 타용도로 사용할 경우 이로 인해 발생하는 손상 및 손해에 대해 당사는 책임을 지지않습니다.

위험표시



위험

운전자 및 승차자가 반드시 준수해야 할 안전 수칙입니다. 내용과 동일하게 이행하지 않을 경우 사망이나 중상을 초래할 수 있는 절박하고 위험한 상황이 발생할 수 있으니 주의하시기 바랍니다.

경고표시



경고

운전자 및 승차자가 반드시 준수해야 할 안전 수칙입니다. 내용과 동일하게 이행하지 않을 경우 사망이나 중상을 초래할 수 있는 잠재적인 위험 상황이 발생할 수 있으니 주의하시기 바랍니다.

주의표시



주의

차량 취급 및 사용시 고객의 주의가 필요한 사항으로 반드시 확인하시고, 내용에 따라 주십시오. 내용을 준수하지 않을 경우에는 신체에 상해를 입거나 차량이 손상될 수 있으니 주의하십시오.

참고표시

참고

차량관련 용어 또는 각 장치별 세부기능 및 추가 설명이 필요한 경우를 나타냅니다.

