

# 주요 관리 항목

\* 다음의 항목은 반드시 당사에서 규정한 순정부품을 사용하셔야 합니다.

점검항목		일일점검	매주점검	교환주기	
엔진오일 및 오일필터		○	-	• 최초 5,000km 주행시 교환, 이후 10,000km 주행시마다 또는 12개월마다 교환 수시점검 후 부족시에는 즉시 보충, 엔진 가혹조건*에서 주행시 교환시기를 앞당길 것	
냉각수		○	-	• 3년마다 또는 60,000km 주행시마다 교환	
브레이크 / 클러치 오일		○	-	• 2년마다 교환	
브레이크 파이프 및 호스		-	-	• 최초 1,000km 주행시 점검, 이후 20,000km 주행시마다 또는 1년마다 점검. 점검 후 필요시 교환	
브레이크 패드·슈 및 디스크		-	-	• 10,000km 주행시마다 점검, 필요시 조정 또는 교환	
에어클리너 엘리먼트		-	○	• 최초 5,000km 주행시 청소, 이후 10,000km 주행시마다 청소, 30,000km 주행시마다 교환 공기오염이 심한 도로, 비포장 도로 운행시에는 청소, 교환주기를 앞당길 것	
연료필터		-	-	• 30,000km 주행시마다 교환(연료필터내 수분제거는 10,000km 주행시마다 시행)	
자동변속기 오일		-	-	• 30,000km 주행시마다 또는 1년마다 점검, 점검 후 필요시 교환 (단, 자동변속기 가혹조건*시 60,000km 주행시마다 교환)	
수동변속기 오일		-	-	• 10,000km 주행시마다 점검, 60,000km 주행시마다 교환(단, 누유여부 수시확인)	
트랜스퍼케이스 오일		-	-	• 10,000km 주행시마다 점검, 60,000km 주행시마다 교환(단, 누유여부 수시확인)	
액슬 오일	앞	일반형	-	-	• 30,000km 주행시마다 교환
		오일팬 일체형	-	-	• 10,000km 주행시마다 오일 누유 점검, 점검 후 필요시 교환
	뒤	독립연가식	-	-	• 10,000km 주행시마다 오일량/누유/오일상태 점검, 점검 후 필요시 교환
		일체차축식	-	-	• 30,000km 주행시마다 교환
에어컨 에어필터		-	-	• 10,000km 주행시마다 교환 공기 오염이 심한 도로, 비포장 도로 운행 또는 과도한 에어컨/히터 사용시에는 교환주기를 앞당길 것	
EAS 에어필터		-	-	• 3년마다 교환	

단, 주행거리 또는 사용기간중 먼저 도래한 것을 기준으로 교환하시기 바랍니다.

### \* 엔진 가혹조건이란?

- 출발/정지가 잦은 운행, 과도한 공회전, 6km 이내의 단거리 운행, 동절기 영하의 기온에서 16km 이내 단거리 운행
- 가파른 고개가 많은 도로, 모래/먼지/염분 등이 많은 도로 주행
- 하중이 많이 걸리는 운전조건(트레일러 견인, 화물적재 상태의 운행)

### \* 자동변속기 가혹조건이란?

- 트레일러 견인 또는 주로 비포장 도로 주행시
- 택시, 순찰 또는 배달 차량과 같이 상업적인 용도로 오랜 시간 공회전 또는 저속으로 과도하게 주행시

## 규격오일 및 용량

구분		오일(액) 용량	규격	
엔진오일	디젤 2.7	≈ 8.5 l	쌍용 자동차 순정오일 사용 (MB SHEET 229.1, 229.3 승인유)	
	디젤 2.0	≈ 7.5 l		
냉각수 용량	디젤 2.7	≈ 11.5 l	쌍용자동차 순정액 사용	
	디젤 2.0	≈ 11.0 l		
자동변속기 오일		≈ 8.0 l	쌍용자동차 순정오일 사용	
수동변속기 오일	2륜 구동	≈ 3.4 l	쌍용자동차 순정오일 사용 (ATF DEXRON II)	
	4륜 구동	≈ 3.6 l		
트랜스퍼케이스 오일		≈ 1.4 l	쌍용자동차 순정오일 사용 (ATF DEXRON III)	
액슬 오일	앞	자동변속기	≈ 1.4 l~1.5 l	쌍용자동차 순정오일 사용 (API GL-5 & SAE 80W/90)
		수동변속기	≈ 1.4 l	
	뒤	독립현가식	≈ 1.5 l	쌍용자동차 순정오일 사용 (SHELL SYNTHETIC FUEL EFFICIENT GL 75W/90)
		일체차축식	≈ 2.2 l	쌍용자동차 순정오일 사용 (API GL-5 & SAE 80W/90)
브레이크/클러치 오일		적당량	쌍용자동차 순정오일 사용 (DOT4)	
파워 스티어링 오일		≈ 1.0 l	쌍용자동차 순정오일 사용 (ATF DEXRON II)	

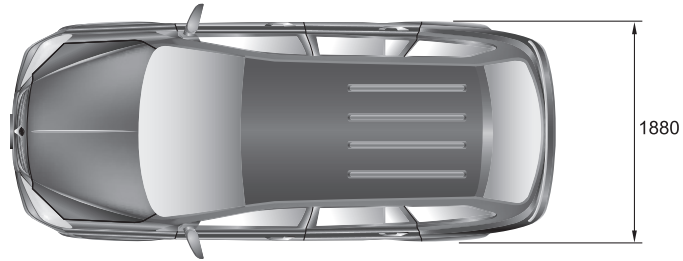


- 각 오일(액)은 반드시 쌍용자동차의 순정오일(액)을 사용하십시오.
- 각 오일(액)을 혼용(타제품)하면 차량의 해당 부분에 손상을 줄 수 있으므로 혼용하지 마십시오.
- 교환 및 보충시 규정량을 준수하십시오.

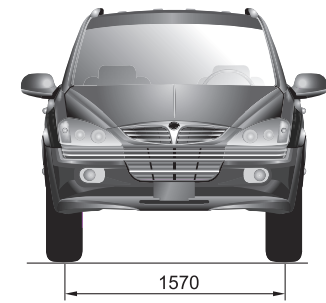
# 차량 제원

단위 : mm

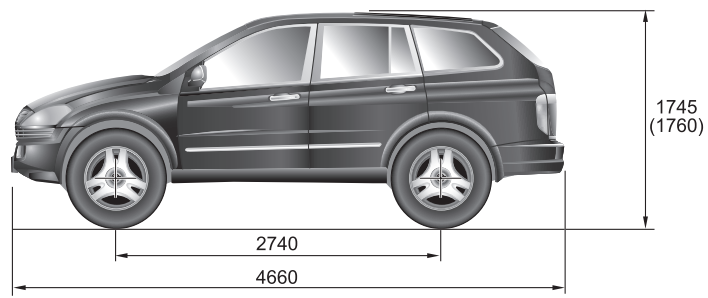
## 상면



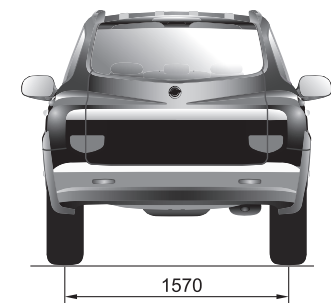
## 정면



## 측면



## 후면



\* ( ) : 선택사양

## 장치별 제원표(1)

구분		디젤 2.7	디젤 2.0	
일반사항	길이(mm)	4,660	←	
	너비(mm)	1,880	←	
	높이(mm)	1,745(1,760)	←	
	차량 총중량(kg)	자동변속기	2,505(2,565)[2,410(2,470)]	2455(2515)[2345(2405)]
		수동변속기	2,465(2,525)[2,365(2,425)]	2430(2490)[2320(2380)]
	차량 중량(kg)	자동변속기	2,050(2,110)[1,955(2,015)]	2000(2060)[1890(1950)]
		수동변속기	2,010(2,070)[1,910(1,970)]	1975(2035)[1865(1925)]
	사용연료	경유	←	
연료탱크 용량(ℓ)	75	←		
엔진	엔진명	D27DT	D20DT	
	실린더 수 / 압축비	5 / 18:1	4 / 17.5:1	
	총 배기량(cc)	2,696	1,998	
	캠샤프트 배열	DOHC	←	
	최대 출력	자동변속기	176 ps / 4,000 rpm	145 ps / 4,000 rpm
		수동변속기	170 ps / 4,000 rpm	145 ps / 4,000 rpm
	최대 토크	자동변속기	35.7 kg·m / 2,000~3,000 rpm	31.6 kg·m / 1,800~2,750 rpm
		수동변속기	34.7 kg·m / 1,800~3,250 rpm	31.6 kg·m / 1,800~2,750 rpm
	공회전 속도	760 ± 50 rpm	750 ± 50 rpm	
	냉각 방식	수냉식 / 강제순환	←	
냉각수 용량(ℓ)	11.5	11.0		
윤활방식	기어펌프 압송식	←		

\* ( ) 옵션, [ ] 2WD

## 장치별 제원표(Ⅱ)

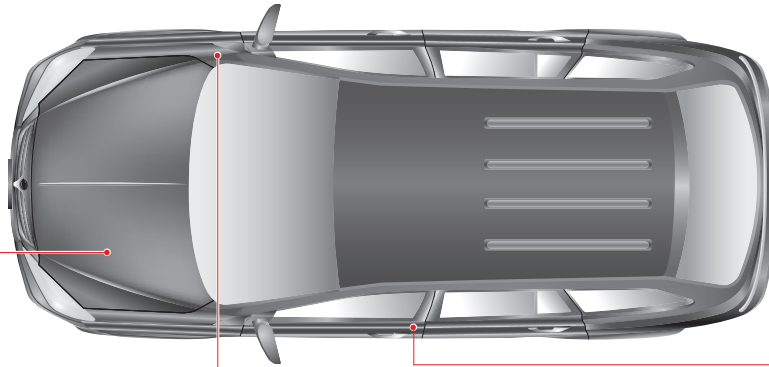
구분		디젤 2.7	디젤 2.0	
엔진	최대 엔진 오일 용량(ℓ)	8.5	7.5	
	과급기 및 과급기 냉각 형식	터보식, 공냉식	←	
수동변속기	조작방식	세미 리모트 컨트롤 타입의 플로어 체인지식	←	
	기어비	1단	4.315	←
		2단	2.475	←
		3단	1.536	←
		4단	1.000	←
		5단	0.807	←
		후진	3.919	←
자동변속기	모델	전자식 5단	←	
	조작 방식	플로어 체인지식	←	
	기어비	1단	3.595	←
		2단	2.186	←
		3단	1.405	←
		4단	1.000	←
		5단	0.831	←
		후진1 단	3.167	←
후진2단		1.926	←	
트랜스퍼케이스	모델	파트타임	←	
	형식	유성기어식	←	
	기어비	고속(4H)	1.000 : 1	←
		저속(4L)	2.483 : 1	←

## 장치별 제원표(Ⅲ)

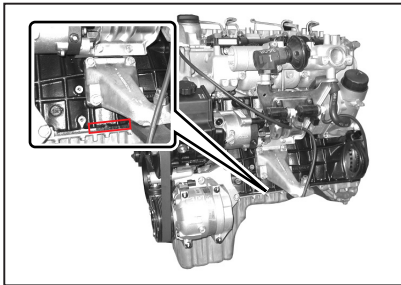
구분		디젤 2.7	디젤 2.0	
클러치 (수동변속기)	작동방식	유압식	←	
	디스크 형식	건식 단판 다이어프램식	←	
파워스티어링	형식	랙 및 피니언	←	
	조향각도	내측	36.2 °	←
		외측	32.4 °	←
프론트액슬	드라이브 샤프트 형식	볼 조인트식	←	
	액슬 하우징 형식	빌드업 형식	←	
리어액슬	드라이브 샤프트 형식	일체차축식	반부동식	←
		독립현가식	볼 조인트식	-
	액슬 하우징 형식	빌드업 형식	←	
브레이크	마스터 실린더 형식	탠덤 형식	←	
	부스터 형식	진공 배력식	←	
	제동 형식	전륜	디스크	←
		후륜	드럼(디스크)	←
	주차 브레이크	케이블 작동식(내부 확장식)	←	
서스펜션	프론트 서스펜션	위시본 + 코일 스프링	←	
	리어 서스펜션	일체차축식	5-링크 + 코일 스프링	←
		독립현가식	멀티 링크 + 코일 스프링	-
에어컨	냉매 규격 및 용량	R-134a(650±30g)	←	
전기장치	배터리 형식 / 용량(V-AH)	MF / 12 - 90	←	
	시동모터 출력(V-KW)	12 - 2.2	←	
	발전기 출력(V-A)	12 - 140(12 - 115)	←	

\* ( ) 옵션

# 차량 식별

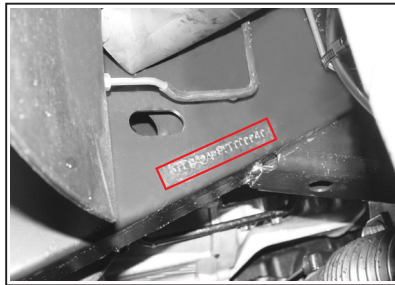


## 1. 엔진번호



흡기 매니폴드 측 실린더 블록 하단면에 타각되어 있습니다.

## 2. 차대번호



앞우측 타이어 뒤쪽 프레임에 타각되어 있습니다.

## 3. 인증라벨 스티커



운전석 도어를 열면 하단부(B필라)에 부착되어 있습니다.

# 일러두기

## 설계 변경에 대하여

귀하의 자동차는 높은 수준의 안전도와 품질을 위해 끊임없는 연구와 개발이 진행되고 있습니다. 이러한 이유로 인해 사전 통보없이 설계 변경에 따라 사양이 추가 또는 삭제되거나 기능이 변경될 수 있으므로, 귀하의 차량은 본 취급설명서에 설명된 내용과 다를 수 있습니다.

## 사양확인(\*) 표시

본 취급설명서에는 차량의 전 사양에 대해 기술되어 있으며, 일부 차량에 적용되는 선택사양이나 패키지 (Package) 사양에 대해서는 \* 표시가 되어 있습니다.

선택사양이나 패키지 사양은 차량 판매 시점 및 설계 변경에 따라 임의로 추가 또는 삭제될 수 있으므로, 예약시 신청한 차량에 적용된 사양을 확인하신 후, 본 취급설명서를 활용하십시오.

## 정기점검에 대하여

차량의 성능 유지 및 수명 단축을 예방하기 위해서는 반드시 규정된 시기에 점검 및 정비가 이루어져야 합니다.

## 당사 정비사업장 이용안내

당사 정비사업장 이외의 정비소에서 정비를 받아 문제가 발생한 경우 당사는 책임을 지지 않습니다.

## 자동차 부품의 타용도 사용 금지

자동차 관련 부품을 타용도로 사용할 경우 이로 인해 발생하는 손상 및 손해에 대해 당사는 책임을 지지 않습니다.

## 위험표시



운전자 및 탑승자가 반드시 준수해야 할 안전 수칙입니다. 내용과 동일하게 이행하지 않을 경우 사망이나 중상을 초래할 수 있는 절박하고 위험한 상황이 발생할 수 있으니 주의하시기 바랍니다.

## 경고표시



운전자 및 탑승자가 반드시 준수해야 할 안전 수칙입니다. 내용과 동일하게 이행하지 않을 경우 사망이나 중상을 초래할 수 있는 잠재적인 위험한 상황이 발생할 수 있으니 주의하시기 바랍니다.

## 주의표시



차량 취급 및 사용시 고객의 주의가 필요한 사항으로 반드시 확인하시고, 내용에 따라 주십시오. 내용을 준수하지 않을 경우에는 신체에 상해를 입거나 차량이 손상될 수 있으니 주의하십시오.

## 참고표시



차량관련 용어 또는 각 장치별 세부기능 및 추가 설명이 필요한 경우를 나타냅니다.



## ● 그룹별 목차 ●

### ● 제작결함안내

- 
1. 차량과 안전 ..... 1단원
  2. 차량 시동키/리모콘 키의 기능 ..... 2단원
  3. 각부 개폐 장치 ..... 3단원
  4. 실내 스위치 ..... 4단원
  5. 계기판 ..... 5단원
  6. 변속기 관련 장치 및 제동장치 ..... 6단원
  7. 시트 사용 방법 ..... 7단원
  8. 시트벨트 및 에어백 ..... 8단원
  9. 히터/에어컨 및 유해가스 차단 시스템 ..... 9단원
  10. 실내 편의장치 ..... 10단원
  11. 비상시 응급조치 ..... 11단원
  12. 간단한 점검 및 정비/배출가스 관리 ..... 12단원
  13. 각종 램프 점검 및 정비 ..... 13단원
  14. 올바른 차량관리 및 안전을 위한 주의사항 ..... 14단원

## 제작결함안내

- 제작사: 쌍용자동차 (주)
- 주 소: 경기도 평택시 칠괴동 150-3
- 연락처: 080-500-5582 (고객센터)

### 제작결함안내(제50조 관련)

귀하의 자동차에 잦은 고장 등의 문제로 교통사고를 유발할 수 있는 결함이 있다고 판단되면, 자기 및 다른 사람의 안전을 위하여 즉시 쌍용자동차(주)와 제작결함조사를 시행하는 교통안전공단 자동차성능연구소에 연락하여 주시기 바랍니다.

교통안전공단 자동차성능연구소는 소비자 불만사항 등을 접수하여 분석한 후 해당 자동차에 제작결함의 가능성이 있다고 판단되는 경우 제작결함 조사를 실시하여 해당 제작자에게 제작결함시정(recall) 등의 조치를 취할 것입니다.

교통안전공단 자동차성능연구소의 자동차 결함 등 소비자 불만 접수창구는 다음과 같습니다.

교통안전공단 자동차성능연구소

전화 : 080-357-2500

인터넷 홈페이지 : 제작결함정보전산망([www.car.go.kr](http://www.car.go.kr))