

CAR AV SYSTEM

HAV-063SYND1
HAV-063SYAD1

사용설명서



현대오토넷

본사 : 경기도 이천시 부발읍 아미리 산 136-1 대표전화 : 031) 639-6600
A/S문의 및 고객상담 : 1544-1472
www.haco.co.kr

HAV-063SYND1 AV 모델 사용설명서

본 사용 설명서는 MULTI AV SYSTEM 사용법에 관하여 설명하고 있습니다.

제품을 사용하기 전에 이 사용 설명서와 보증서를 숙지하신 후 정확하게 사용하여 주시기 바랍니다.



- 제조번호는 품질관리상 중요한 것입니다. 본 제품을 구입하신 후에는 제품 본체와 보증서의 제조번호를 확인해 주십시오.
- 본 사용 설명서에 사용된 인쇄화면은 낮(라이트 소등)상태를 기준으로 제작되었으며, 인쇄 잉크 관계로 실제의 색과 다르게 보일 수 있습니다.
- 주 의 : 본 제품의 디자인 및 규격은 제품의 개선을 위해 예고 없이 변경 될 수 있습니다. 그 점 양지하여 주시기 바랍니다.

Contents

쌍용자동차 AV 시스템 / 사용설명서

제품의 주요 특징	4
제품 사용상의 주의 사항	5
AV 시스템 외관 (정면 패널부)	7
AV 시스템 각 부의 명칭 (정면 패널부)	8
AV 시스템의 공통부 조작방법 및 버튼등작 설명	9

첫머리

AM / FM 모드의 조작 방법	12
테이프 모드의 조작 방법	15
TV 방송 모드의 조작 방법	19
CD 모드 조작 방법	24
오디오 및 화면 조작 방법	33

사용방법

8매 비디오 CD 체인저 각 부의 명칭 및 기능	42
자동차에 연결하는 방법	44
자동 항법 장치 이용방법	45
스타일링 휠 리모콘에 대하여	47
후방 카메라에 대하여	48
고장 증상일 때의 조치 방법	49
제품 규격	50

필요할 때

제품의 주요 특징

본 제품은 라디오(AM, FM1, FM2), 로직 테이프 데크, 8매 VCD 체인저 등의 오디오 부분과 TV(TV1, TV2), 8매 VCD 체인저 등의 비디오 부분으로 이루어진 종합 AV SYSTEM입니다. 특히 5.8" WIDE TFT LCD를 사용하여 현장감을 높였으며, 자동 항법 장치와 연계하여 주행 정보 및 교차로 방향의 음성안내를 받을 수 있습니다.

디스플레이	<ul style="list-style-type: none"> ● 5.8"형 와이드 박막 액정 디스플레이 냉음극 형광관을 내장한 5.8 인치형 박막 액정 디스플레이 채용으로 고화질의 영상과 음악을 동시에 즐길 수 있으며, TOUCH SCREEN의 적용으로 사용상의 편의를 제공합니다. ● 개성에 맞는 적합한 영상화면 선택 노말 모드, 와이드 모드, FULL 스크린 모드등으로 영상화면의 종류에 따라 디스플레이 되는 화면의 분위기를 선택 할 수 있습니다. ● 자동 화면 감광 기능 본 제품에 내장된 센서에 의한 오토 디밍(AUTO DIMMING)기능으로 차량 내부 밝기를 감지하여 자동으로 최적의 화면 밝기를 운전자에게 제공합니다.
T V	<ul style="list-style-type: none"> ● 글래스 TV 안테나 고감도의 글래스 안테나를 사용하여 수신 성능이 탁월합니다. ● 전자식 선국 기능 자동 선국으로 TV1과 TV2에 각각 6개의 방송 채널 기억이 가능한 PLL 방식의 전자식 튜너를 채용하였습니다.
라디오	<ul style="list-style-type: none"> ● 전자식 선국 기능 AM, FM1, FM2에 각각 6국의 방송국 기억이 가능한 PLL방식의 전자식 튜너를 채용 하였습니다.
비디오 CD	<ul style="list-style-type: none"> ● CD 자동 판별 기능 비디오 CD, 음악 재생용 CD를 자동으로 판별하는 기능이 있어 편리합니다. ● 8매 디스크 동시 장착 가능 8매의 디스크를 내장할 수 있는 매거진을 이용해 영화, 노래 반주용 비디오 CD 및 음악 재생용 CD를 다양하게 즐길 수 있습니다. ● PBC 기능 지원 (PLAY BACK CONTROL) MPEG1 버전 2.0 비디오 CD에 내장된 대화식 메뉴를 이용해 비디오 CD에 내장된 각종 정보를 다양하게 즐길 수 있습니다.
카세트 테이프	<ul style="list-style-type: none"> ● 전자식 FULL LOGIC AUTO REVERSE DECK 테이프의 삽입, 축출이 자동으로 동작되는 전자동 방식의 고급 메카니즘을 사용하고 있습니다. ● 자동 선곡 기능 원하는 연주곡을 빠르게 찾아 주는 자동 선곡 기능을 가지고 있습니다.
후방 카메라	<ul style="list-style-type: none"> ● 후방 감시 기능(선택 사양) 후진시 시야 확보를 위하여 뒷문에 설치되어 있는 카메라로 후방 배경을 촬영하여 본체 모니터에 화면으로 보여 줍니다. (단 이그니션 스위치가 이그니션 ON 되어 있고 기어가 후진상태로 되어 있는 동안)
기 타	<ul style="list-style-type: none"> ● 전자식 음량, 음질 및 EQ 기능 음량, 음질 조정 시 터치(TOUCH)기능 화면으로 쉽게 조정할 수 있으며, EQ 모드 적용으로 녹음된 음악의 장르에 따라 원음에 가까운 음을 재생할 수 있습니다. ● 전자식 화면 조정 기능 전자 VOLUME 을 이용한 밝기조절과 색상, 색도를 조정하여 원하시는 화면으로 시청하실 수 있습니다.

제품 사용상의 주의 사항

본 시스템을 사용하기 전에 다음 기재된 사항들을 반드시 숙지하시기 바랍니다. 다음에 기재된 사항을 위반하고 사용하다가 발생하는 모든 문제점에 대해서는 그 책임을 지지 않습니다. 안전 운전을 위하여, 본 시스템을 사용하기 전에 사용 설명서를 잘 읽어 보신 후 사용하여 주시기 바랍니다.



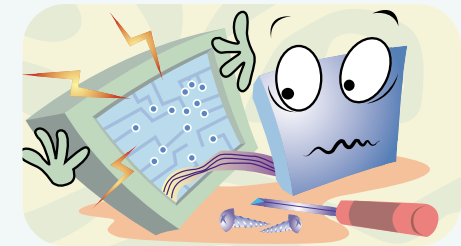
경고

이 표시는 인명의 피해가 생길 수 있는 사고와 시스템에 문제가 발생할 수 있는 사항들에 대한 경고 표시입니다.

안전 운전을 위하여 주행 중 AV기기의 조작을 가급적 금지하여 주십시오.



AV 시스템을 임의로 분해, 조립 및 개조하지 마시기 바랍니다.



운전 중 장시간 화면 주시를 금지하여 주십시오.

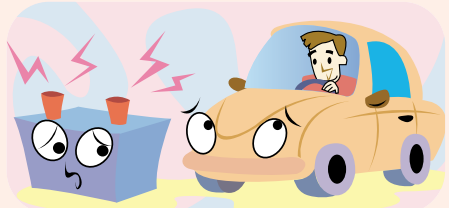


차량 밖의 상황을 인지할 수 있도록 적당한 음량으로 낮추어 사용하여 주십시오.



제품 사용상의 주의 사항

자동차의 시동을 켜지 않은 상태에서 장시간 시스템을 사용하지 마십시오. 배터리 방전의 원인이 될 수 있습니다.



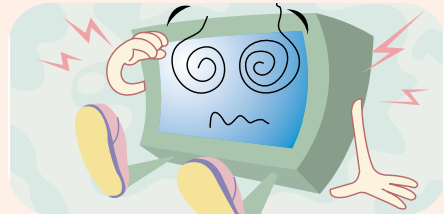
제품에 물을 엿지르거나 모니터가 열려 있는 경우 볼펜 등의 이물질이 내부로 들어가지 않게 주의하여 주십시오.



화면을 청소할 때에는 전원을 끄신 후에, 잘 마른 부드러운 헝겊으로 닦아 주십시오. 딱딱한 헝겊이나 알코올, 벤젠, 신나등의 유기용제나 화학갈레는 패널 표면에 상처를 내거나, 변질의 우려가 있으므로 절대로 사용하지 마십시오.



만일 제품에 이상이 생기면 판매점 또는 A/S 센터로 연락하여 조치를 받으십시오.



AV시스템 외관 (정면 패널부)

기능
AV
NAVI



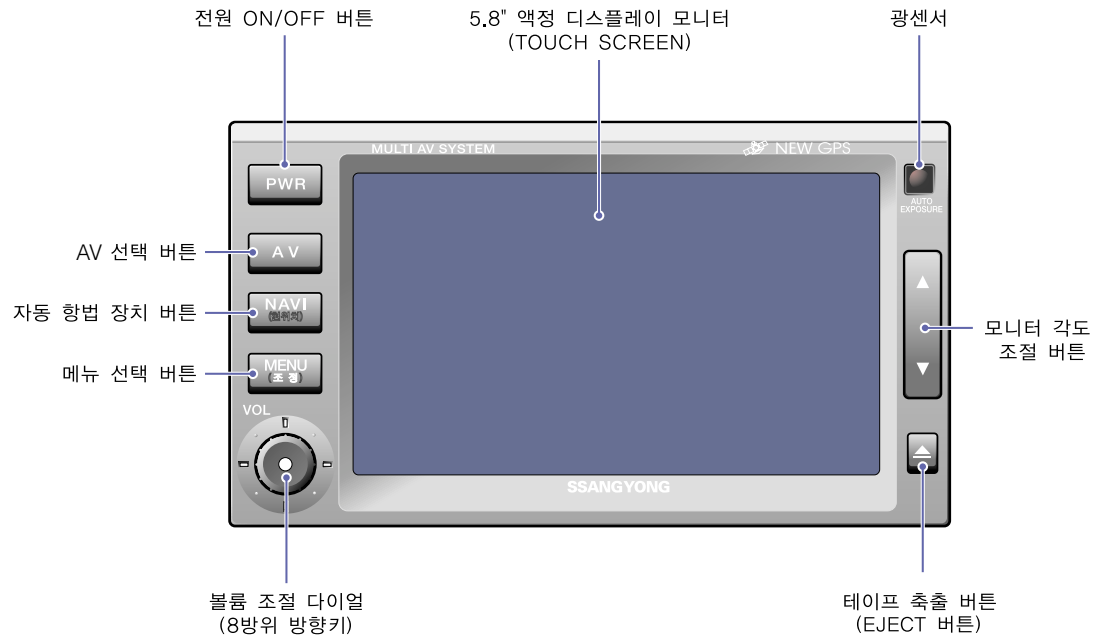
※ 본 사용설명서는 AV+NAVI(자동항법 장치) 기능을 모두 갖춘 제품을 기준으로 작성되었습니다.

기능
AV



첫머리

AV시스템 각부의 명칭(정면 패널부)



참고 TFT LCD 화면에 표시된 터치 KEY를 조작할 때에는 손끝으로 가볍게 터치해 주십시오. 차내의 온도가 아주 낮을때, 화면이 검게 되거나, 화상의 움직임이 느려질 수가 있으나 고장은 아닙니다. 차내의 온도가 적정온도로 되면 원래의 화면으로 복구합니다.

AV 시스템의 공통부 조작 방법 및 버튼 동작 설명

■ 전원을 켤때



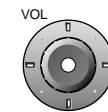
- 차량의 이그니션 스위치가 ACC 위치이거나 시동이 걸린 상태에서 전원 버튼을 누르면 모니터에 초기화면 또는 영상이 나타나고 음성이 출력됩니다.
- 제품 동작 중 다시 한번 누르면 전원이 꺼집니다. 전원을 끌때 현재 동작모드 상태를 기억하였다가 다시 전원을 켜면 바로 그 기억된 모드에서 초기동작하게 됩니다.
- 제품 동작 중에 자동차의 시동 KEY를 탈거하면 마지막 동작모드의 상태를 메모리하였다가 다시 시동 KEY를 ON시키면 마지막으로 메모리된 동작모드의 상태에서 동작합니다.

■ 음량을 조정할때

- 『볼륨 조절 다이얼』을 시계방향으로 돌리면 음량이 증가하고, 반시계 방향으로 돌리면 음량이 감소합니다. 전원을 켜 상태에서 볼륨 다이얼을 조작하면, 화면의 좌측에 볼륨 바가 나타나며 현재 음량 상태가 표시됩니다. 화면을 보면서 적당한 음량으로 조정하시기 바랍니다.



▶ 볼륨을 조절할 때



- 『볼륨 조절 다이얼』은 ENDLESS 회전 동작으로 볼륨 레벨을 증가 혹은 감소시킵니다.
- NAVI모드에서는 음량 조절 기능과 더불어 8방향 KEY로 동작하는 조이스틱 (JOY STICK)기능을 합니다.



주의 엔진을 끈 상태에서 장시간 AV시스템을 사용 시에는 자동차의 배터리가 방전될 우려가 있습니다. 장시간 사용 시에는 반드시 시동을 켜 상태에서 제품 동작을 하시기 바랍니다.

AV 시스템의 공통부 조작 방법 및 버튼 동작 설명

■ 시스템을 초기화 시킬때



- 본체는 정밀한 구조로 설계되어 있어서 무리한 조작시에는 간혹 동작이 불안정하게 될 경우가 있습니다. 이때 『RESET』 버튼을 누르면 시스템을 초기화 (공장 출하 상태) 시킵니다.
- 『RESET』버튼은 앞 판넬을 완전히 오픈 시키면 그림과 같이 테이프 투입구 옆에 위치해 있습니다.
- 『RESET』버튼을 사용할 경우 볼펜 등과 같은 뾰족한 부분으로 살짝 눌러 주십시오.

■ AV 선택 버튼



- 이 KEY를 누르면 자동항법 장치 화면에서 AV 화면으로 전환됩니다.
- AV화면에서 이KEY를 누르면 각 모드를 선택할 수 있습니다.

■ NAVI 선택 버튼



- 이 KEY를 누르면 자동 항법 장치 화면으로 바뀌며 다양한 위치정보를 얻을 수 있습니다.
- 자동 항법 장치의 상세한 사용법은 함께 제공된 자동 항법 장치 사용설명서를 참조하시기 바랍니다.

■ 광센서부 (AUTO EXPOSURE)



- 내장된 센서에 의한 오토 디밍(AUTO DIMMING)기능으로 차량 내부의 밝기를 감지하여 자동으로 최적의 화면 밝기를 사용자에게 제공합니다.



오디오 및 화면 조작 방법은 [P.33,오디오 및 화면 조작 방법]을 참조하세요.

■ 메뉴(조정) 선택 버튼



- 현재 동작화면에서 메뉴를 선택하고 싶을 경우에 사용합니다.
- NAVI모드에서 이 KEY를 누르면 자동항법 장치의 다양한 기능을 선택할 수 있습니다.
경로 설정, 위치 호출, 주변 정보, 위성 정보, 음량 조절, 설정 변경등

▶ 조정 모드

- 이 KEY를 약 2초간 누르면 BEEP음과 함께 오디오 기능 화면이 나타납니다.
- 화면 및 오디오의 다양한 기능을 선택할 때 사용합니다.
- 화면기능 : 화면의 밝기 조절, 색상 조절, 색도 조절, 화면의 크기 변경, 화면의 배경색 조정, 화면 소거기능을 합니다.

자세한 사항은 오디오 및 화면 조작 방법에서 [P.36,화면의 상태를 조종할 때]를 참조하세요.

- 오디오 기능 : 오디오의 임발런스 조정, 음질 조정, EQ 모드 조정기능을 합니다.

자세한 사항은 오디오 및 화면 조작 방법에서 [P.33,오디오의 상태를 조종할 때]를 참조하세요.

■ 모니터 각도 조절 버튼



- 사용자가 시청하시기 편한 각도로 모니터를 조절하여 시청하실 수 있습니다.
- △방향 버튼은 슬라이드의 각도를 증가시키며 OPEN 하는 기능을 합니다.
- ▽방향 버튼은 슬라이드의 각도를 감소시키며 CLOSE 하는 기능을 합니다.

■ 테이프 축출 버튼



- 이 KEY를 누르면 TAPE가 들어 있으면 SLIDE PANNEL을 완전 OPEN하고 TAPE를 방출합니다.
- TAPE가 없는 상태에서 SLIDE PANNEL이 완전 OPEN된 상태가 아닐 경우는 완전 OPEN상태로 SLIDE PANNEL이 동작합니다.
- ACC OFF된 상태에서는 TAPE가 들어 있으면 TAPE를 방출하고 TAPE가 없으면 완전 CLOSE동작을 수행합니다.



- 운전 중에는 안전 운행을 위하여 기기의 조작을 삼가하여 주십시오.
- 운전 중에는 외부 소리가 들릴 정도로 음량을 조절하여 사용하여 주십시오.
외부의 소리가 들리지 않는 상태에서 운전을 하게 되면 뜻밖의 사고로 이어질 우려가 있습니다

AM / FM 모드의 조작 방법

■ AM/FM 모드의 조작 방법

- 전원이 ON상태인지를 확인합니다. 만약 OFF상태이면 전원 버튼을 눌러 전원을 켭니다.
- 원하는 모드의 AM 또는 FM 버튼을 눌러 방송 모드를 선택합니다.
- AM방송은 화면의 **AM** 버튼을 누르면 AM모드(**AM**)로 선택되며 원하는 AM방송을 선택하여 청취하실 수 있습니다.
- FM방송은 화면의 **FM1** 버튼을 한번 누를 때 마다 FM모드인 **FM1** 과 **FM2** 가 교대로 선택되며 원하시는 FM방송을 선택하여 청취하실 수 있습니다.



▶▶ AM모드 조작 화면



▶▶ FM모드 조작 화면

■ 방송 채널을 선택하는 방법 (감소 버튼(◀), 증가 버튼(▶))

- AM 또는 FM모드 조작 화면에서 **◀**, **▶** 버튼을 누르면 주파수가 한 스텝(AM:9 KHz, FM:0.1 MHz)씩 증가 또는 감소합니다.
 예) AM ... 531 ↔ 540 ↔ ... ↔ 1602 ↔ 531 ↔ 540 ... (9KHz씩 증감)
 FM ... 87.5 ↔ 87.6 ↔ ... ↔ 108.0 ↔ 87.5 ↔ 87.6 ... (0.1MHz씩 증감)
- 화면을 보면서 주파수 선곡버튼 **◀**, **▶** 을 눌러 수신되는 방송주파수를 증가 또는 감소시켜 원하는 방송을 선택하여 청취하시면 됩니다.
- **◀**, **▶** 버튼을 1초이상 누르고 있으면 주파수가 빠르게 증가 또는 감소됩니다.

■ 자동 선곡 방법 (SEEK 기능) (감소 버튼(◀◀), 증가 버튼(▶▶))

- **◀◀**, **▶▶** 버튼을 누르면 SEEK기능이 동작하며 연속적으로 주파수가 증가 또는 감소하면서 자동으로 다른 방송을 수신하여 청취할 수 있습니다.
- 또한 기능 해제 방법은 **◀**, **▶** 버튼 또는 **◀◀**, **▶▶** 버튼을 한번 더 누르시면 됩니다.



스เตร오를 지원하는 FM방송국을 수신할 경우에는 화면 우측 하단에 [ST]라는 문구가 표시됩니다.

■ 프리셋 선곡 방법

- 미리 기억시켜 둔 방송국을 선곡하여 수신할 수 있으며 프리셋 가능한 채널 수는 AM의 6채널, FM1의 6채널, FM2의 6채널 입니다.
- AM/FM모드의 선곡방법은 원하는 채널을 눌러주면 버튼 색깔이 노란색 버튼으로 반전되면서 현재 선택 채널로 바꾸어 청취할 수 있습니다.



▶▶ 프리셋 선곡 이전 화면



▶▶ 프리셋 선곡하는 화면



방송국을 메모리에 기억시키는 방법은 [방송 채널을 기억시키는 방법 P.14]을 참조하세요.

AM / FM 모드의 조작 방법

■ 방송채널을 기억시키는 방법

1. 방송국을 수동으로 기억시키는 방법

- 현재 청취하고 있는 방송 채널을 원하는 메모리 번지에 기억시킬 수 있습니다. 기억시키고자 하는 방송 채널을 선택 후 1초 이상 길게 누르면 "삑"소리와 함께 해당 번호에 수동 기억됩니다. 이와 같은 방법으로 방송국을 AM의 6국, FM1의 6국, FM2의 6국 모두 18국까지 기억시킬 수 있습니다.



➤ 수동으로 채널을 기억시키는 과정



➤ 수동으로 채널을 기억시킨 방송채널

2. 방송국을 자동으로 기억시키는 방법 (BSM:Best Station Memory)

- 현재 지역에서 최적의 방송을 청취할 수 있는 방송국 순서대로 메모리 번지에 기억시킬 수 있습니다.
- 자동 기억을 시키고자 하는 모드에서 **BSM** 버튼을 누르면 수신 주파수가 가장 강한 방송국 순서부터 차례로 기억되며 선택된 각 방송국의 주파수는 화면의 각 메모리 번지에 표시됩니다.
- 그리고 BSM기능이 실행되면 화면에 『BSM』 문구가 표시됩니다.
- 이와 같은 방법으로 방송국을 AM의 6국, FM1의 6국, FM2의 6국 모두 18국까지 기억시킬 수 있습니다. 만약 각 모드에서 수신 가능한 방송국이 6국이 안되면 기억되지 않은 메모리 번지에는 이전에 기억된 채널이 남아 있게 됩니다.



➤ BSM 조작 화면

테이프 모드의 조작 방법

■ 테이프 모드에서의 조작 방법

- 전원이 ON상태인지를 확인합니다. 만약 OFF상태이면 전원 버튼을 눌러 전원을 켭니다.
- 테이프가 삽입되어 있으면 화면의 TAPE 버튼(**TAPE**)을 눌러 TAPE모드(**TAPE**)로 선택하시고, 테이프가 삽입되어 있지 않으면 EJECT버튼(**EJECT**)을 눌러서 모니터를 끝까지 오픈 시킨 후 테이프를 살짝 밀어 넣으면 자동으로 삽입되면서 테이프가 재생됩니다. 이때 모니터는 TAPE를 삽입하기전의 위치로 이동합니다.
- 전원이 꺼진 상태에도 테이프를 밀어 넣으면 자동으로 전원이 켜지면서 테이프 모드로 전환됩니다. 또한 다른 모드 상태에서 동작 중에도 테이프를 삽입하면 자동으로 테이프 모드로 전환됩니다. (자동차 KEY가 ACC ON위치에 있을 경우)
- 테이프를 꺼낼 때에는 EJECT 버튼을 누르면 테이프가 자동으로 추출됩니다. 이때 모니터는 테이프가 삽입되지 않으면 이전의 위치로 복귀되지 않으며 EJECT 버튼을 누르거나 테이프를 삽입하면 이전의 위치로 복귀합니다.
- NAVI 화면에서 테이프가 삽입되면 NAVI 화면에는 변화없이 소리만 TAPE MODE로 전환됩니다.
- 테이프가 삽입되어 있지 않는 경우에는 『NO TAPE』 라는 메시지가 화면 중앙에 표시되며 테이프 삽입시에는 『TAPE LOAD』 라는 메시지가 화면중앙에 표시되면서 재생됩니다.



➤ TAPE모드 조작 화면

■ 오토 메탈 테이프 선택

- 고음질의 음악용 메탈 포지션 테이프를 사용하실 경우, 자동으로 인식하여 테이프 특성에 적합한 음을 재생합니다.
- 이때 화면 표시부에 『MTL』표시가 나타납니다.

테이프 모드의 조작 방법

■ 테이프의 방향 전환 기능

- 테이프 방향 전환 기능키인 <> 버튼을 누르면 현재 재생되고 있는 반대방향으로 전환되어 재생됩니다.
- 현재 테이프 재생방향은 화면에 표시되며, 테이프가 끝부분까지 재생됐으면 자동으로 테이프의 연주방향이 바뀌어 재생됩니다. [AUTO REVERSE 기능]



>> 방향 전환 선택 화면

>> 방향 전환 후 화면

■ 테이프의 빨리 감기, 되감기와 해제 기능

- 테이프 빨리 감기 기능버튼인 >>> 을 누르면 빨리 감기 동작을 실행합니다. 이때 화면의 테이프 재생 방향 표시부에는 'FF'문구가 표시됩니다.
- 테이프 빨리 되감기 기능 버튼인 <<< 을 누르면 테이프 되감기 동작을 실행하며, 테이프 재생 방향 표시부에는 'REW'문구가 표시됩니다.
- 'FF'와 'REW' 선택 화면에서 화살표 >>>> 방향은 현재 재생되고있는 방향을 표시합니다.



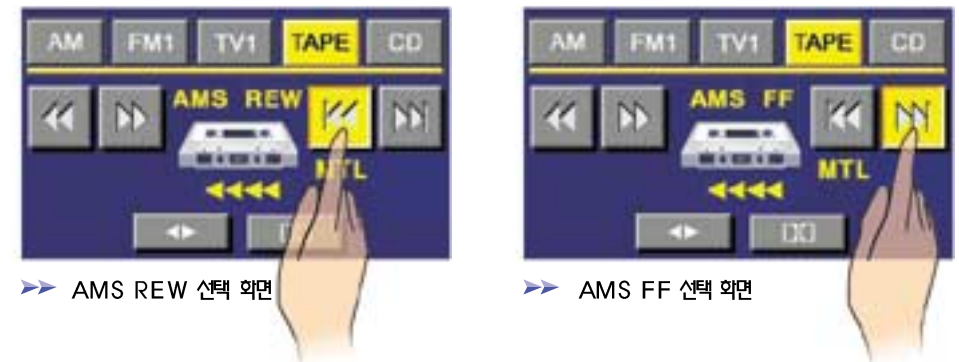
>> FF 선택 화면

>> REW 선택 화면

- 테이프의 빨리 감기, 또는 되감기 동작 중에 테이프의 끝이 되면 자동으로 반대방향으로 전환되어 정상으로 재생됩니다.
- 테이프 빨리 감기, 되감기 동작 중 재생을 하고자 하는 경우엔, 다시 한번 버튼을 누르거나 방향 전환 기능버튼 <> 을 누르면 됩니다.
- 기능 해제 방법은 같은 방향버튼을 한번 더 누르면 됩니다.

■ 테이프 자동 선곡 이용 방법(AMS : Automatic music search)

- 테이프 재생 중에 현재 듣고 있는 곡의 처음부터 듣고자 할 경우 앞곡 선곡 기능키인 <<< 를 누르면 되감기를 행하여 현재 곡의 처음부터 자동으로 연주 합니다. 이때 화면의 테이프 재생 방향 표시부에 'AMS REW'문구가 표시됩니다.
- 테이프 재생 중에 다음 곡의 처음부터 듣고자 할 경우 뒷곡 선곡 기능키인 >>> 를 누르면 빨리 감기를 행하여 다음 곡의 처음부터 자동으로 연주합니다. 이때 화면의 테이프 재생 방향 표시부에는 'AMS FF'문구가 표시 됩니다.



>> AMS REW 선택 화면

>> AMS FF 선택 화면

사용 방법 · 테이프



- 자동 선곡 기능 (AMS)은 테이프곡 사이의 공백이 4초 이상 지속되어야 동작이 가능합니다.
- 메들리곡 등 연속으로 녹음된 테이프에서는 자동 선곡 기능이 동작하지 않습니다.
- 차량의 전원이 꺼진 상태에서도 테이프를 꺼낼수 있습니다.
- 테이프 재생중 테이프를 꺼내면 화면은 테이프를 동작시키기 바로 전의 동작모드로 되돌아갑니다.

테이프 모드의 조작 방법

■ 돌비 잡음 감쇄 장치

- 돌비 녹음된 테이프를 사용할 경우 돌비 선택 기능키 버튼인 **DD** 를 누르면 화면에 **DD** 가 표시되며, 잡음을 감소시켜 보다 나은 음질의 음악을 들을 수 있습니다.
- 같은 버튼을 다시 한번 누르면 기능이 해제됩니다.
- 돌비 시스템으로 녹음된 테이프를 들을 경우에만 사용하십시오.



▶▶ 돌비 선택 화면

TV 방송 모드의 조작 방법

■ TV 방송모드의 조작 방법

- 전원이 ON상태인지를 확인합니다. 만약, OFF상태이면 전원 버튼을 눌러 전원을 켭니다.
- 화면의 **TV1** 버튼을 누르면 TV모드인 **TV1** 과 **TV2** 가 교대로 선택되며 원하시는 TV 방송을 선택하여 시청하실 수 있습니다.
- TV를 보고 있는 화면에서 화면을 터치하면 TV 조작모드 화면이 나옵니다.



▶▶ TV를 보고 있는 화면



▶▶ TV 조작모드 화면

■ TV 방송 채널을 선국하는 방법

1. 수동 선국 방법

- 수신 가능한 방송국 채널을 1채널 단위로 사용자가 탐색하여 선택하는 방법입니다.
예) ... 2 ↔ 3 ↔ 4 ↔ ... 68 ↔ 69 ↔ 2 ↔ 3 ... (1채널씩 이동)
- 화면을 보면서 채널 선국 버튼 **◀**, **▶** 을 눌러 수신되는 채널을 증가 혹은 감소시켜 원하는 방송을 선택하여 수신 할 수 있습니다.
- **◀**, **▶** 버튼을 1초이상 누르고 있으면 채널이 빠르게 증가 또는 감소됩니다.



▶▶ 채널 감소 선국 화면



▶▶ 채널 증가 선국 화면



- 돌비 잡음감쇄 장치는 돌비 라보라토리스 라이선싱 코퍼레이션의 승인하에 제작됨.
- 돌비, DOLBY 및 **DD** 는 돌비 라보라토리스 라이선싱 코퍼레이션의 상표들임.

TV 방송 모드의 조작 방법

2. 자동 선국 방법 (SEEK 기능)

- ▶ 현재 수신하고 있는 방송국과 가장 가까운 채널의 방송국을 자동으로 탐색하여 선택하는 기능입니다.
- ▶ ◀, ▶ 버튼을 누르면 SEEK 기능이 동작하여 연속적으로 채널이 증가 혹은 감소하면서 자동으로 다음 방송을 수신하게 됩니다.



▶▶ SEEK 감소 선택 화면



▶▶ SEEK 증가 선택 화면

3. 프리셋 선국 방법

- ▶ 메모리에 미리 기억 시켜둔 방송국을 번지별로 선국하여 수신하는 기능입니다.
- ▶ 시청하고자 하는 채널이 기억된 해당 기능 버튼을 눌러서 방송국을 선택하십시오. 이때 선택된 방송국 채널 번호가 화면 상단부에 표시 되고 수 초후에 화면의 조작버튼들은 사라지며 선택된 방송국을 시청하실 수 있습니다. 임의의 기능키 버튼을 누른 후에도 화면 상에 채널 정보가 수 초간 표시된 후 사라집니다.
- ▶ 프리셋 가능한 채널 수는 TV1의 6 채널과 TV2의 6채널입니다.
- ▶ 자세한 사항은 [P.22, 방송 채널을 기억시키는 방법]을 참조하여 원하시는 방송국을 기억시키십시오.



▶▶ 프리셋 선국 화면

■ 직접 선국 방법 (DIR 기능)

- ▶ 시청하고자 하는 방송국의 채널 번호를 직접 입력, 선택하여 수신할 수 있는 기능입니다. DIRECT기능 키인 DIR 을 누르면 화면 하단 중앙에 숫자가 적힌 박스가 표시됩니다.
- ▶ 시청하고자 하는 방송 채널의 번호를 직접 입력할 수 있습니다. 선택하고자 하는 숫자를 손으로 누르시면 입력된 채널이 화면에 수신됩니다.



▶▶ DIR 모드 선택 화면



▶▶ DIR 모드 조작 화면

- ▶ 또한 숫자 하나만 선택하여 입력한 후 수 초 이내에 다른 숫자 입력이 없고, 숫자가 2이상인 경우 그 한자리 숫자의 채널이 화면에 표시됩니다.
- ▶ 수초동안 키입력이 없으면 자동으로 DIR 모드를 종료합니다.
예) CH18번을 선택할 경우 DIR 모드 조작 화면에서 숫자를 입력한 후 버튼 **완료** 을 누릅니다.



▶▶ DIR 채널 입력 화면



- ▶ 주행 상태에서는 안전을 위하여 TV시청을 할 수 없습니다.
 - 차량이 정지하고 있을 때 영상이 화면에 나옵니다.
 - 그 이외에는 주행 중이라고 판단해 “주행중”이라는 메시지와 현재 수신중인 채널 정보가 화면에 표시되고 음성만 나오게 됩니다.

TV 방송 모드의 조작 방법

■ 방송 채널을 기억시키는 방법

1. 방송국을 수동으로 기억시키는 방법

- 현재 시청하고 있는 방송 채널을 원하는 기능키 번호에 기억시킬 수 있습니다.
- 기억시키고자 하는 방송 채널을 선택하여 시청하다가 프리세트버튼 중 하나를 1초 이상 길게 누르면 "삑"소리와 함께 해당 번호에 수동 기억됩니다.



▶ 위와 같은 방법으로 방송국을 TV1의 6채널과 TV2의 6채널까지 기억시킬 수 있습니다.

2. 방송국을 자동으로 기억시키는 방법(AS기능)

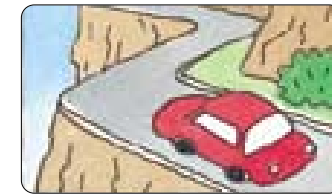
- 현 지역에서 시청할 수 있는 방송 채널을 각 기능키에 기억 시킬 수 있습니다.
- AS(Auto Store)기능키인 AS를 누르면 수신 가능한 방송채널이 최대 6국까지 메모리에 기억됩니다. 또한, 화면 하단에 『AS』문구가 표시됩니다.
- 메모리가 종료되면 화면에 메모리된 채널의 숫자가 표시되고 수초 후 사라집니다.
- 만약 수신 가능한 방송국이 6국이 안되면 기억되지 않은 메모리 번지에는 이전에 기억된 채널이 남아 있게 됩니다.



TV 방송 전파 수신에 관해서

TV 전파를 수신할 경우 수신 장소에 따라 전파의 세기가 바뀌기도 하고, 장애물의 영향에 의해 수신 상태가 나빠질 수 있으며 특히 영상이 안 좋을 수 있습니다. 수신 상태가 나빠지면 선국기로 수신 상태가 좋은 방송 채널을 선택하여 주십시오. 특히 다음과 같은 장소에서는 화질이 안 좋거나 수신되지 않은 경우도 있습니다.

- TV전파는 직진성이 강하므로 건물이나 계곡 등의 장애물이 있으면 수신 상태가 나빠집니다.



- 전차의 선로, 고압선, 네온사인 등의 근처에서는 화상이 찌그러지거나 잡음이 발생할 수 있습니다.



- 라디오 방송국, 아마추어 무선국의 송신 안테나, 철탑 근처에서는 화면이 지워지거나 줄무늬가 생길 수 있습니다. 또 차내에서 휴대폰이나 무선기기 등 전자기기를 사용하는 경우에도 화상이 일그러지고 잡음이 나올 수 있습니다.



- 방송국에서 멀리 떨어지면 전파가 약해져서 수신 상태가 나빠집니다.



CD 모드 조작 방법

■ CD 모드의 조작 방법

- 전원이 ON상태인지를 확인합니다. 만약, OFF상태이면 전원 버튼을 눌러 전원을 켭니다.
- 화면의 **CD** 버튼을 누르면 CD선택 모드(**CD**)로 전환되며 원하는 디스크를 선택하여 재생할 수 있습니다.
- HVC-800SYD CD 체인저에 매거진(Magazine)을 삽입하고 AV시스템에 CD 체인저를 연결한 후 전원을 켜면 DISK CHECK 화면이 나옵니다.



▶▶ DISK CHECK 화면



▶▶ 주행중 CD 모드 화면

- 디스크 재생중에 다른 모드로 전환했다가 다시 비디오 CD 체인저 모드로 전환하면 이전에 재생하던 디스크부터 재생합니다.
- 이와 같이 비디오 CD인 경우에는 이전에 재생하던 디스크의 같은 부분부터 재생을 시작하며, 오디오 CD인 경우는 이전에 재생하던 디스크의 같은 트랙(TRACK)의 첫부분부터 재생합니다.

■ 디스크를 선택하는 방법

- 디스크 선택버튼 **DISC** 을 누르면 매거진 내의 디스크 번호와 CD가 들어있는지의 유무가 표시됩니다. 디스크 선택모드에서 원하는 CD를 클릭하면 해당 CD를선택할 수 있습니다. 디스크가 없는 경우는 아이콘 이 표시되며, 있는 경우는 아이콘 이 표시되며, 원하는 디스크를 선택하였을 때에는 아이콘 이 화면에 표시됩니다.



▶▶ 디스크 선택 버튼 화면



▶▶ 디스크 선택 화면

- 비디오 CD체인저(HVC-800SYD)는 매거진내의 음악 재생용 CD와 비디오 CD를 자동으로 판별하여 오디오 CD인 경우 다음과 같은 화면이 표시됩니다..



▶▶ 오디오 CD 조작 화면



- 주행 상태에서는 안전을 위하여 비디오 CD의 영상화면을 볼 수 없습니다.
 - 차량이 정지하고 있을 때 영상이 화면에 나옵니다.
 - 그 이외에는 주행 중이라고 판단해 “주행중”이라는 메시지와 재생되고 있는 VCD의 정보가 화면에 나오고 영상은 소거되며 음성만 나오게 됩니다.

CD 모드 조작 방법

1. 오디오 디스크에서 선곡하는 방법

- 현재 재생 중인 곡의 다음 곡을 듣고 싶을 때 다음 트랙 선곡 버튼 을 누르면 트랙 번호가 1씩 증가하면서 해당 디스크를 선택합니다.
예) ... 2 ↔ 3 ↔ 4 ↔ ... 7 ↔ 8 ↔ 1 ... (1 디스크씩 증가)
- 현재 재생 중인 곡의 이전 곡을 듣고 싶을 때 이전 트랙 선곡 버튼 을 누르면 트랙 번호가 1씩 감소하면서 해당 디스크를 선택합니다.
예) ... 6 ↔ 5 ↔ 4 ↔ ... 1 ↔ 8 ↔ 7 ... (1 디스크씩 감소)



▶▶ 감소 선곡하는 화면



▶▶ 증가 선곡하는 화면

2. 오디오 디스크에서 재생중인 곡을 탐색하는 방법

- 현재 재생 중인 곡에서 앞으로 탐색 버튼 을 누르고 있는 동안 3초 이내에는 2배속으로 앞으로 탐색 이동하고 3초 이후에는 8배속으로 탐색 이동합니다.
 - 현재 재생 중인 곡에서 뒤로 탐색 버튼 을 누르고 있는 동안 3초 이내에는 2배속으로 뒤로 탐색 이동하고 3초 이후에는 8배속으로 탐색 이동합니다.
- ▶ 이동이 끝난 부분부터 재생을 시작합니다.



▶▶ 재생중인 곡을 감소 선곡하는 화면



▶▶ 재생중인 곡을 증가 선곡하는 화면

3. 오디오 디스크의 곡을 반복 재생하는 방법 (RPT : REPEAT)

- 현재 재생하는 곡을 반복하여 재생하고 싶을때 반복 버튼인 **RPT** 를 누릅니다. 이때 화면 상단에 『RPT』 문구가 표시됩니다.
- 다시 한번 더 반복 버튼을 누르면 반복 기능이 해제됩니다.



▶▶ RPT 모드를 선택하는 화면

4. 직접 디스크의 곡을 선곡하는 방법

- 오디오 디스크의 선곡을 하려면 **DIR** 버튼을 누르면 DIRECT모드로 TRACK을 선택할 수 있습니다.
- 원하는 디스크의 TRACK을 선택하셨으면 완료버튼 (**완료**)을 누르시고 원하는 음악을 청취하시면 됩니다.



▶▶ DIR 선택 화면



▶▶ DIR 입력 화면



영화 비디오 디스크에서는 트랙이 하나만 있는 경우가 있으므로, 트랙 선택 버튼이 동작하지 않을 경우가 있을 수 있습니다.

CD 모드 조작 방법

■ 비디오 디스크를 재생하는 방법

- 비디오 CD체인저(HVC-800SYD)는 매거진내의 음악 재생용 CD와 비디오 CD를 자동으로 판별하여, 비디오 CD를 재생하여 줍니다.
- 비디오 디스크를 선택하여 재생할 때 기능버튼중 , , , , RPT 기능은 오디오 디스크 재생할 때와 같은 기능으로 동작합니다.
- 버전 2.0 비디오 CD인 경우에는 대화식 메뉴버튼인 PBC(PLAY BACK CONTROL) 기능이 추가되어 화면에 나타납니다.
- 버전 1.1 비디오 CD인 경우에는 PBC기능이 표시되지 않습니다.

1. 비디오 디스크에서 트랙을 선택하는 방법

- 현재 재생중인 트랙의 다음 트랙을 선택하고 싶을 땐, 다음 트랙 선택 버튼 ()을 누르면 트랙번호가 1씩 증가합니다.
- 현재 재생 중인 트랙의 앞 트랙을 선택하고 싶을 땐, 이전 트랙 선택 버튼 ()을 누르면 트랙 번호가 1씩 감소합니다.



2. 비디오 디스크에서 재생중인 영상을 탐색하는 방법

- 현재 재생중인 부분에서 앞으로 탐색 버튼 () 을 누르고 있으면, 처음 5초동안에는 5초단위로 비디오 화면이 앞부분으로 이동하고 5초이후에는 30초단위로 비디오화면이 앞부분으로 탐색 이동합니다.
- 현재 재생중인 부분에서 뒤로 탐색 버튼 () 을 누르고 있으면 처음 5초동안에는 5초단위로 비디오 화면이 뒷부분으로 이동하고, 5초이후에는 30초단위로 비디오화면이 뒷부분으로 이동합니다.



3. 비디오 디스크의 트랙을 반복하여 재생하는 방법

- 현재 재생하고있는 영상의 트랙을 반복하여 보고 싶을 때에는 반복 버튼 RPT 을 누르면 됩니다. 이때 화면 하단에 「RPT」문구가 표시됩니다.
- 같은 버튼을 다시 한번 누르면 기능이 해제됩니다.



차량의 전원이 꺼진 상태에서도 CD를 꺼낼 수 있습니다.
CD 재생중 CD를 꺼내면 화면은 CD를 동작 시키기 바로 전의 동작 모드로 되돌아 갑니다.

CD 모드 조작 방법

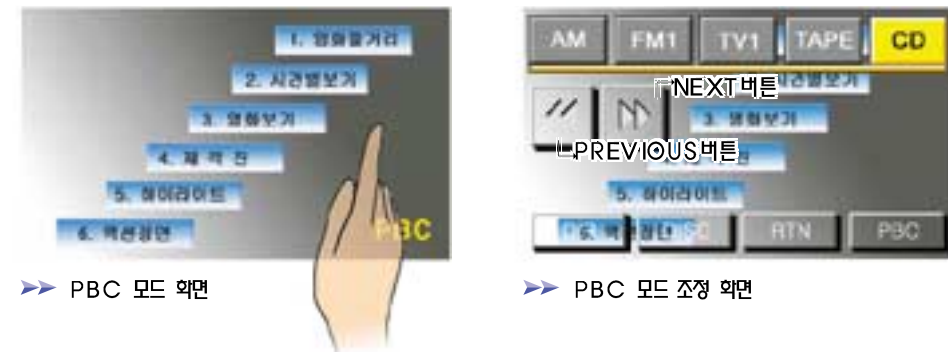
4. 직접 디스크 영상의 트랙을 선택하는 방법 (DIR기능)

- 비디오 디스크의 트랙을 선택하려면 **DIR** 버튼을 누르면 DIRECT모드로 TRACK을 선택할 수 있습니다.
- 원하는 디스크의 TRACK을 선택하셨으면 완료버튼 (**완료**)을 누르시고 원하는 비디오 CD의 트랙을 시청하시면 됩니다.



■ 버전 2.0 비디오 CD에서 PBC동작을 하고 싶을 때 방법

- 비디오 CD 체인저(HVC-800SYD)는 버전 2.0 비디오 CD인 경우 초기상태는 PBC OFF모드로 동작하므로, 영상 재생중에 PBC버튼 (**PBC**)을 누르면 PBC ON모드로 바뀌면서 기능버튼의 역할이 변합니다. 더불어, 화면 우측 하단에 『PBC』라는 문구가 표시됩니다.
- PBC ON 모드에서 다시 PBC버튼을 누르거나, VCD 이외의 다른 모드로 전환 후 다시 VCD 모드로 온 경우, 디스크 교환 후, 전원을 껐다가 켜는 경우에는 PBC OFF 모드로 동작합니다.
- PBC 모드 화면에서 화면을 클릭하면 PBC모드 조정 화면이 나옵니다.
- PREVIOUS버튼(**◀**)과 NEXT버튼(**▶**)도 비디오 CD 버전 2.0 디스크의 제작상태에 따라 다르게 동작할 수 있습니다.
- PBC ON 모드에서 동영상 재생 중에 PBC OFF 모드로 바뀌면 현재 재생중인 부분부터 재생됩니다
- PBC ON 모드에서 메뉴화면 재생 중에 PBC OFF 모드로 바뀌면 첫번째 트랙의 첫부분부터 재생합니다.



CD 모드 조작 방법

1. PBC ON 모드에서 메뉴 화면의 숫자를 선택하고 싶을 때

- PBC 모드 조정화면에서 **DIR** 버튼을 누르면 PBC의 서브메뉴를 선택할 수 있는 숫자판이 나오고 원하시는 기능을 선택하여 시청하실 수 있습니다.
- **DISC** 버튼은 CD모드 조작 방법에서 P.25, 디스크를 선택하는 방법과 동일합니다.

2. PBC ON 모드에서 이전의 메뉴나 다음 메뉴로 이동하고 싶을 때

- 메뉴 화면에서 이전의 메뉴 화면으로 되돌아 가고 싶을 때에는 PREVIOUS기능 버튼 (⏮)을 누르십시오.
- 메뉴 화면에서 다음의 메뉴 화면으로 가고 싶을 때에는 NEXT 기능 버튼 (⏭)을 누르십시오.

3. PBC ON 모드에서 상위 메뉴로 이동하고 싶을 때

- 메뉴 화면에서 앞의 상위 메뉴로 되돌아 가고 싶을 때에는 RTN(RETURN) 기능 버튼 (RTN)을 누르십시오.



PBC (PLAY BACK CONTROL) 기능이란?

- MPEG1 버전 2.0비디오 CD에 내장된 대화식 메뉴를 이용하여 비디오 CD에 저장된 각종 정보를 사용자가 편리하게 이용할 수 있도록한 기능입니다.
- PBC기능은 비디오 CD 버전2.0 디스크에서만 동작합니다.
- PBC기능은 비디오 CD 버전2.0 디스크의 제작상태에 따라 다르게 동작할 수 있습니다.

오디오 및 화면 조작 방법

■ 오디오의 상태를 조정할 때

- 모드 선택버튼을 누르면 아래와 같이 조정모드 기본화면이 나오며 단, NAVI 동작 중일 경우에는 **오디오OFF** 기능이 추가된 조정모드 기본화면이 나옵니다.
- 이 화면에서 오디오 조정버튼 (**오디오조정**)을 누르면 오디오 조정모드의 화면이 나옵니다. **이전** 버튼을 누르시면 이전화면으로 이동합니다.
- 오디오 및 화면 조정모드 조작시에서도 재생되고 있는 음성은 청취하실 수 있습니다.



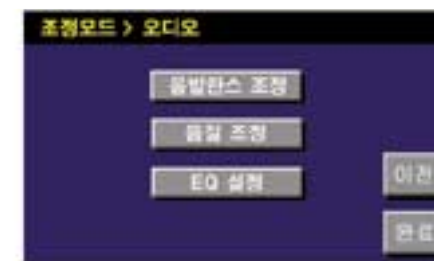
▶▶ 조정 모드 기본 화면



▶▶ NAVI 동작 중 조정 모드 기본 화면



▶▶ 오디오 조정 선택 화면



▶▶ 오디오 조정 모드 기본 화면

- NAVI 화면 동작중일 경우에 현재 재생되고 있는 오디오를 듣고 싶지 않을 경우에는 NAVI동작중 조정모드 기본화면에서 **오디오OFF** 기능 버튼을 누르시면 됩니다. 그리고 다시 현재 재생되고 있는 오디오를 듣고 싶은 경우에는 **오디오ON** 기능 버튼을 누르시면 됩니다.

오디오 및 화면 조작 방법



▶▶ 오디오 OFF 조정 선택 화면



▶▶ 오디오 ON 조정 선택 화면

1. 음발란스 조정 방법

- 오디오 조정모드 기본 화면에서 음발란스 조정 버튼 **음발란스 조정** 을 누릅니다. 조정 BAR를 눌렀다가 떼면 조정 BAR가 노란색으로 반전되면서 커서를 움직일 수 있습니다.
- 음발란스의 조정모드에서 원하는 위치에 음발란스의 커서를 상,하,좌,우 조정 BAR를 이용하여 음발란스를 조정합니다.



▶▶ 음발란스 선택 화면



▶▶ 음발란스 조정 화면

- 조정 후에 완료 버튼 **완료** 을 누릅니다.



▶▶ 음발란스 선택 조정 화면

2. 음질 조정 방법

- 오디오 조정화면에서 음질 조정 버튼 **음질 조정** 을 누르면 음질 조정화면이 나옵니다. 오디오 모드의 음질 조정화면에서 BAS(BASS)와 TRE(TREBLE)의 음질을 조정할 때에는 원하는 음질을 선택하시고 조정 BAR를 이용하여 원하는 음질을 선택한 후 완료버튼 **완료** 을 누르시면 원하는 음질을 청취하실 수 있습니다.
- BAS는 저음 조정모드이고, TRE는 고음 조정모드입니다.



▶▶ 음질 조정 선택 화면



▶▶ 음질 조정 화면

3. EQ 모드를 조정할때

- 녹음된 음악의 장르에 따라 적절한 EQ모드를 선택하여 원음에 가까운 음악감상을 할 수 있습니다.
- 오디오 조정 모드에서 EQ 설정 버튼 **EQ 설정** 을 누릅니다.



▶▶ EQ 설정 선택 화면



▶▶ EQ 설정 기본 화면

오디오 및 화면 조작 방법

- 음악 장르에는 DEFEAT, CLASSIC, ROCK, JAZZ, POP, VOICE가 있습니다.
- EQ 설정모드에서 선택하고픈 EQ모드를 선택합니다. 이때 선택된 모드의 버튼은 노랑색으로 반전됩니다. 선택하신 후 완료버튼 (**완료**)을 누릅니다.



▶▶ CLASSIC EQ 설정 화면



▶▶ JASS EQ 설정 화면



▶▶ 밝기 조정을 선택하는 화면

■ 화면의 상태를 조정할 때

1. 화면의 밝기를 조정 할 때

MENU (조정)

- 기본적으로 모드 버튼은 자동 항법 장치를 제외한 모든 모드에서 화면 밝기를 조정하는 기능을 가지고 있으며, 특히 TV나 VCD모드에서는 더욱 다양한 기능을 지원합니다.
- AM, FM, TAPE, 오디오 CD의 화면의 밝기 조절에서의 밝기 조절은 모드버튼을 누른 후 화면 조정버튼 **화면 조정** 을 누릅니다.
그 다음에 화질 조정버튼 **화질 조정** 을 누르면 밝기 조정 화면이 나옵니다.
- 밝기를 화살표로 조정한 후 원하는 밝기로 화면을 보실 수 있습니다.



▶▶ 화질 조정 선택 화면



▶▶ 밝기 조정 기본 화면

2. 화면 소거 기능

- 모드버튼을 누른후 조정모드에서 화면 OFF버튼 **화면 OFF** 을 누르시면 됩니다.
- 그리고 다시 화면을 보고 싶을 경우에는 화면을 손으로 누르시면 원상태의 화면을 보실 수 있습니다.



▶▶ 조정모드 기본 화면



▶▶ 화면 소거 선택 화면

사용방법 · 오디오

오토 디밍 (AUTO DIMMING) 기능이란?



- 본 AV 시스템은 차량 내부의 밝기 정도를 센싱하여 자동으로 화면 밝기를 조정하고 있습니다. 야간 운행이나 터널 진입 시 주변 환경에 맞는 최적의 조명 상태를 운전자에게 자동으로 제공하는 기능입니다. 정상적인 동작을 위하여 본 제품 우측 상단에 있는 센서부분의 청결을 유지하여 주십시오.

오디오 및 화면 조작 방법

3. 배경색을 바꾸고 싶을 때

- 조정모드 화면에서 화면모드로 옮긴 후 **배경색 설정** 버튼을 선택합니다.
- 배경색 설정 화면에서 원하시는 색상으로 배경색을 선택하시면 됩니다.



▶▶ 배경색 설정 선택 화면



▶▶ 예1) 배경색 설정 변경 화면



▶▶ 예2) 배경색 설정 변경 화면



▶▶ 예3) 배경색 설정 변경 화면

4. 화면의 크기를 조정할 때

- 사용자의 취향이나 영상화면의 종류에 따라 화면 크기의 종류를 선택할 수 있습니다. 이 조정모드는 TV나 VCD모드에서 설정 가능합니다.
- WIDE 조정버튼 **WIDE 조정** 을 누르면 화면에 화면 크기의 종류가 표시됩니다. 원하시는 화면의 비례를 선택하신 후 **완료** 버튼을 누르시고 원치 않으실 경우 **이전** 버튼을 누르시면 이전 화면으로 돌아갑니다.



▶▶ WIDE 조정 선택 화면



▶▶ NORMAL (4:3) 비례를 선택하는 화면



▶▶ NORMAL (4:3) 비례 선택 화면



▶▶ 16:9 비례를 선택하는 화면



▶▶ 16:9 비례 선택 화면



▶▶ FULL 비례를 선택하는 화면

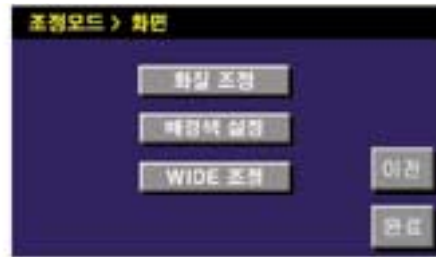


▶▶ FULL 비례 선택 화면

오디오 및 화면 조작 방법

5. 화면의 밝기, 색상, 색도를 변경하고 싶을 때

- TV와 VIDEO CD에서만 조절 가능합니다.
- **화질 조정** 버튼을 누르면 화질의 밝기, 색상, 색도를 조정할 수 있는 화면이 나옵니다. 여기서 원하시는 화질을 선택한 후 화살표키로 원하는 정도를 선택하시면 원하시는 화질의 영상을 감상하실 수 있습니다.
- **밝기 (BRIGHTNESS) 조정**
 - 밝기 조정버튼 **밝기** 을 누르고 밝기 문자가 노랑색으로 변하며 밝기 모드조정 화면으로 전환됩니다.
 - 방향키를 이용하여 레벨바를 왼쪽으로 올리면 화면 밝기가 어두어지고 오른쪽으로 올리면 화면 밝기가 밝아집니다.
 - 밝기 조정 후 이전 화면으로 되돌릴 때에는 이전 버튼 **이전** 을 누릅니다.



▶▶ 화면 모드의 기본 화면



▶▶ 밝기를 조절하는 화면

• 색상 (TINT) 조정

- 색상 조정 기능버튼인 **색상** 을 누르면 색상 문자가 노랑색으로 변하며 색상모드 조정화면으로 전환됩니다.
- 방향키를 이용하여 레벨바를 왼쪽으로 올리면 적색이 강조되고, 오른쪽으로 올리면 녹색이 강조됩니다.
- 색상 조정 후 이전 화면으로 되돌릴 때에는 **이전** 을 누릅니다.



▶▶ 색상을 조절하는 화면

• 색도 (COLOR) 조정

- 색도 조정 기능버튼인 **색도** 를 누르면 색도 문자가 노랑색으로 변하며 색도 모드조정 화면으로 전환됩니다.
- 방향키를 이용하여 레벨 바를 왼쪽으로 올리면 색 농도가 감소되고, 오른쪽으로 올리면 색농도가 증가됩니다.
- 색도 조정 후 이전 화면으로 되돌릴 때에는 **이전** 을 누릅니다.

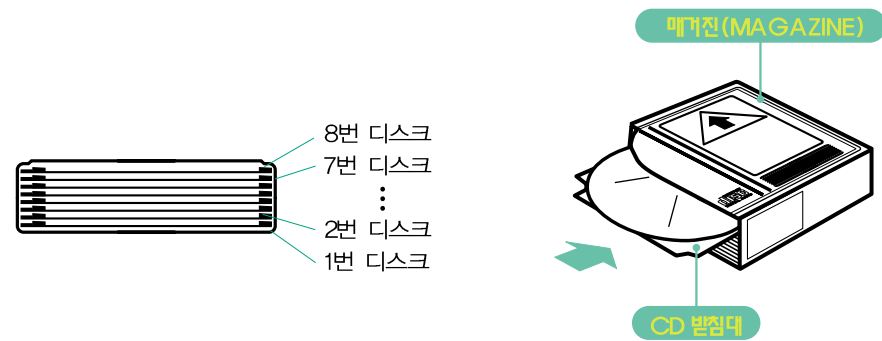
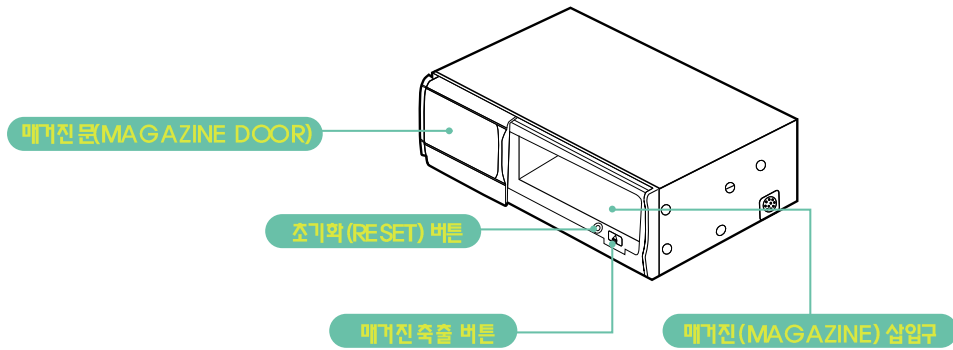


▶▶ 색도를 조절하는 화면

※ 밝기, 색상, 색도를 적절히 조정하신 후에 **완료** 버튼을 누르면 원하시는 화면으로 시청하실 수 있습니다.

8비디오 CD 체인저 각 부의 명칭 및 기능

■ 각 부의 명칭

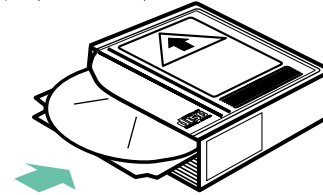


■ 각 부의 기능 설명

- 매거진 문 (MAGAZINE DOOR)은 매거진을 체인저 안으로 밀어 넣고 이물질이 체인저 안으로 들어가지 않도록 하기 위하여 필히 닫아 주십시오.
- 초기화(RESET) 버튼은 디스크 검사시 동작에 이상이 발생할 경우 끝이 뾰족한 부분으로 초기화 버튼을 1초이상 누르십시오.
- 매거진 (MAGAZINE) 축출 버튼은, 디스크를 교환할 경우 이 버튼을 누르면 매거진이 나옵니다.
- A/V 기기 (HAV-062SYDR)와 비디오 CD체인저 (HVC-800SYD)를 연결하여 체인저를 동작시킵니다. 항상 바르게 연결된 상태에서 동작 시키십시오.
- 매거진 삽입구에 매거진을 넣을 때에는 항상 매거진의 방향을 확인하여 주십시오.

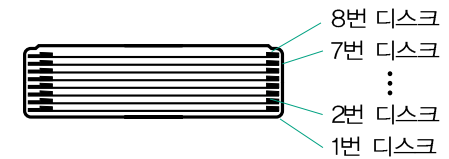
■ 매거진(MAGAZINE)에 CD를 넣는 방법

CD 매거진 (MAGAZINE)



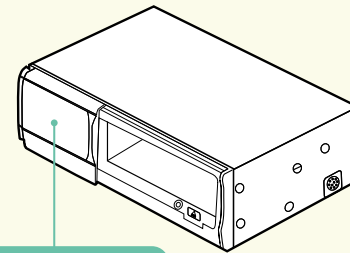
CD 라벨 (Label)을 위로 향하게 합니다.

▶ 그림과 같이 매거진의 CD 받침대를 밖으로 당겨 뺀 후 CD의 라벨(LABEL)이 위로 향하도록 하여 받침대에 홈에 넣고 받침대를 매거진 안으로 밀어 넣습니다.



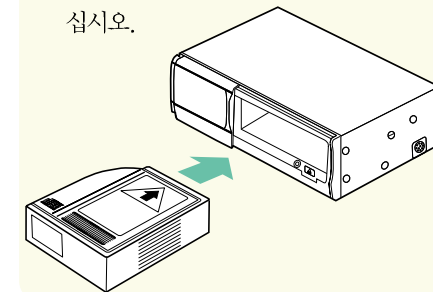
■ 매거진 삽입 및 축출하는 방법

매거진 삽입구 문이 완전히 열릴 때까지 좌측으로 미십시오.

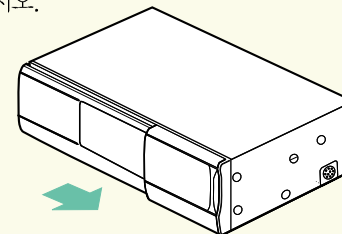


매거진 삽입구 문 (DOOR)

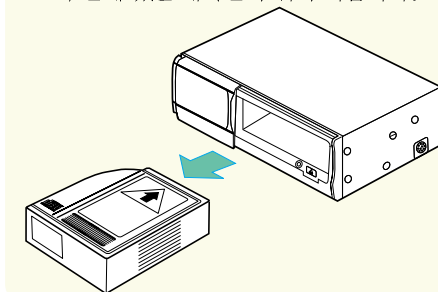
매거진 삽입 : 그림과 같이 표면을 위로해서 부드럽게 비디오 CD 오토 체인저안에 매거진을 삽입하십시오.



먼지나 이물질이 비디오 CD 오토체인저 안에 들어가는 것을 방지하기 위하여 매거진 삽입 후 매거진 문을 우측으로 밀어 닫으십시오.



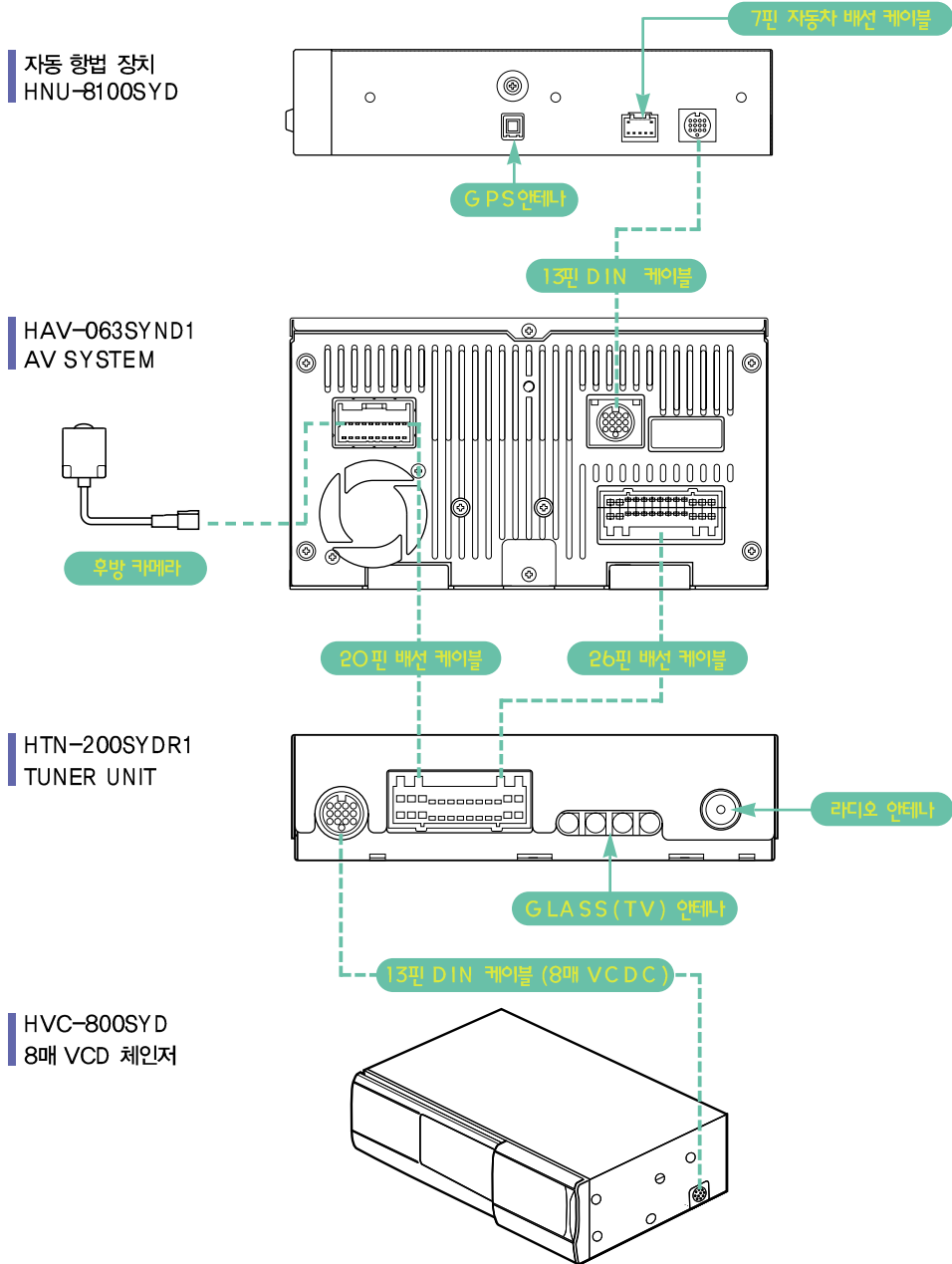
매거진 축출 : 축출 버튼을 누르면 비디오 CD 오토 체인저 안에 있는 매거진이 튀어 나옵니다.



자동차에 연결하는 방법

■ AV 시스템 연결 방법

• 이 구성도는 자동항법 장치를 포함한 풀 옵션제품 기준입니다.



자동 항법 장치 이용 방법

자동 항법 장치 케이블을 연결하고 「NAVI」버튼을 누르면 화면에 자동 항법 장치의 지도가 보여집니다. 만일 화면에 아무것도 표시되지 않으면 자동 항법 장치 케이블이 자동 항법 장치와 바르게 연결되었는지 확인하여 주시기 바랍니다.



➡ 자동 항법 모드 화면

■ 자동항법 모드의 조작 방법

- 카 자동 항법 장치는 CD-ROM에 저장된 지도데이터를 읽어서 차량에 설치되어 있는 AV 시스템의 칼라 모니터 화면상에 지도를 표시하고, GPS위성으로부터 전파를 수신하여 컴퓨터에서 계산된 차량의 현재 위치를 표시하는 첨단 자동 항법 시스템입니다.
- 자동 항법 모드 동작중에도 그 이전 모드가 계속 동작하고 있습니다. 즉 AM, FM, TV, TAPE 비디오 CD의 음성을 들을 수 있습니다.
- 자동 항법 모드를 종료하려면 그 NAVI 화면의 하단부위의 FUNCTION KEY 이외의 영역을 터치하면 화면우측상단에 AV버튼이 나타나며 AV버튼을 터치하면 NAVI모드를 종료하고 이전 모드로 전환됩니다.
- NAVI버튼을 누르면 자동 항법 모드로 전환되며 지도가 화면에 표시됩니다. 또한 메뉴버튼을 누르시면 자동 항법 장치의 다양한 기능을 이용하실 수 있습니다.
예) 경로 설정 기능, 위치 호출 기능, 주변 경로 정보, 설정 변경 기능, 음량 조절, 위성 정보, 경로 보기등

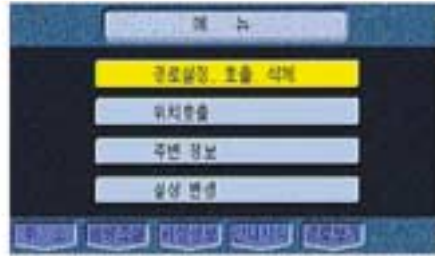


자동 항법 모드 화면



➡ 자동 항법 원료 화면

자동 항법 장치 이용 방법



➡ 자동항법 메뉴 모드 화면

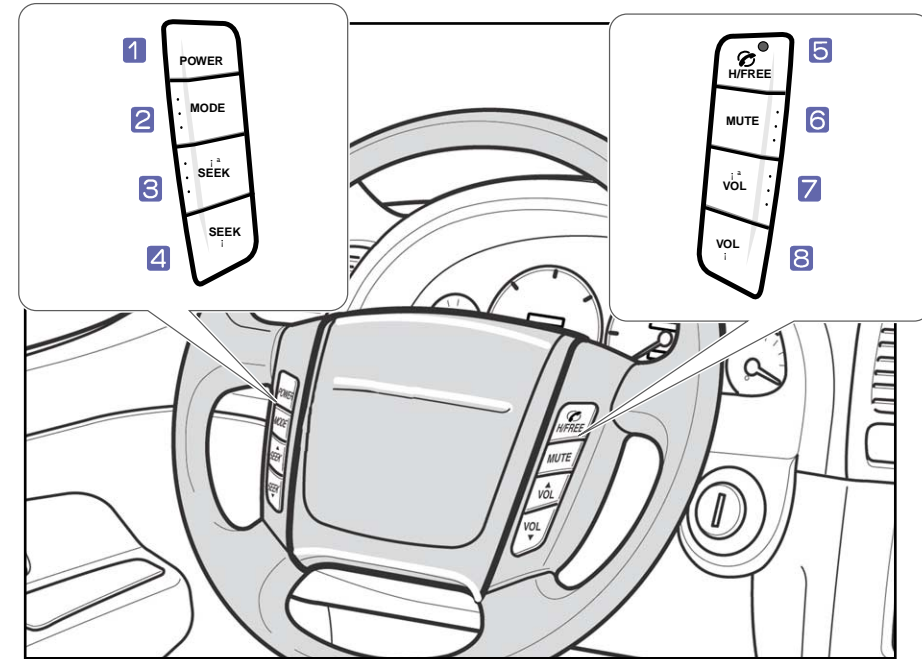


안전 운전을 위하여 주행중 조작을 삼가해 주시기 바랍니다.

※ 상세한 사용법은 함께 제공된 자동항법 장치 사용 설명서를 참조하시기 바랍니다.

스티어링 휠 리모콘에 대하여

※ 스티어링 휠 리모콘의 기능으로 사용자에게 보다 나은 편의를 제공합니다.



1 POWER - 전원을 켜거나 끌 때

POWER 버튼을 동작하면 본 기기를 켜거나 끌 수 있습니다.

2 MODE(모드)

MODE 버튼을 누르면 선택하시고 싶은 모드를 선택할 수 있습니다.

AM → FM1 → FM2 → TV1 → TV2 → TAPE → VCD(CD) → AM ...

3 4 SEEK ▲ ▼

라디오 또는 TV 시청 시(다른 방송을 선택하고자 할 때) SEEK ▲, ▼ 버튼을 이용하여 다른 주파수 및 채널을 선택하여 방송을 시청하실 수 있습니다. 그리고 TAPE 청취 시 SEEK ▲, ▼ 버튼을 이용해서 곡간 검색을 하여 원하는 곡을 청취하실 수 있습니다. 또, VCD(CD)시청 시에는 SEEK ▲, ▼ 버튼을 이용해서 원하시는 TRACK을 선택하여 시청하실 수 있습니다.

5 핸즈프리

H/FREE JACK에 핸드폰이 연결된 경우 핸즈프리 버튼을 0.5초 이상 누를 시 전화통화를 하실 수 있습니다.

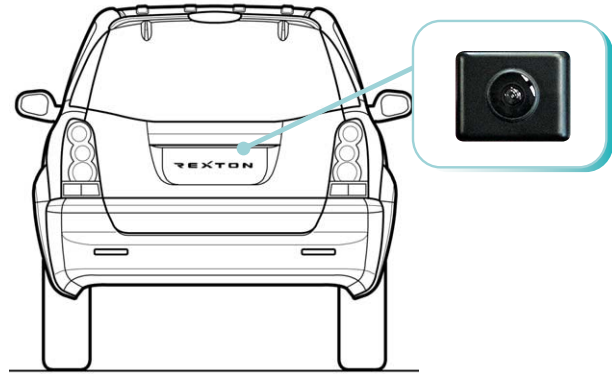
6 MUTE - 음을 소거하고 싶을 때

AV모드나 NAVI모드에서 음성을 소거하고 싶을 경우에는 MUTE 버튼을 누르며 음성을 다시 듣고 싶으시면 MUTE 버튼을 누르시면 기능이 해제됩니다.

7 8 VOL ▲ ▼

음량을 증가시킬 때에는 VOLUME UP 버튼을 누르고, 음량을 감소시킬 때에는 VOLUME DOWN 버튼을 누릅니다.

후방 카메라에 대하여



■ 후방 카메라에 대하여(선택 사양)

1. 후방 카메라는 사용하기는 본들의 임의 조작으로 작동시킬 수는 없으나 아래와 같은 경우에 본체의 화면 상황과 관계없이 후방 배경 화면으로 자동으로 전환됩니다.

- 차량의 이그니션 스위치가 이그니션 ON이거나 시동이 걸린 상태에서 기어가 후진 상태로 최소 2초이상 머물러 있을 경우

2. 후방 카메라에는 다음과 같은 두가지 작동상태를 가지고 있습니다.

- AUTO POWER ON 모드
차량의 이그니션 스위치가 이그니션 ON이거나 시동이 걸린 상태에서 A/V SYSTEM이 OFF되어 있더라도 기어가 후진으로 되면 자동으로 본체가 켜지고 후방배경을 화면으로 보여줍니다. 기어가 후진에서 벗어나면 본체는 자동으로 OFF됩니다.
- 통상 작동 모드
차량의 이그니션 스위치가 이그니션 ON이거나 시동이 걸린 상태에서 A/V SYSTEM이 ON 되어 있고 기어가 후진으로 되면 자동으로 본체는 후방 배경화면으로 전환됩니다. (이때 오디오는 전환전의 모드를 유지합니다. 즉 후방 배경화면 전환전의 모드로 FM라디오 방송 청취중인 경우, 화면은 후방 배경 화면을 보여주지만 음성은 FM 라디오 방송을 계속 하여 들려 줍니다.)
기어가 후진에서 벗어나면 본체의 화면은 자동으로 전환 전 화면으로 돌아갑니다.

- 후방 카메라 화면은 칼라입니다.
후방 카메라 모드에서는 A/V 본체에 있는 모든 버튼은 눌러도 동작하지 않습니다. (단 AUTO POWER ON모드에서는 모니터 각도 조절, 통상 작동 모드에서는 모니터 각도 조절과 볼륨 조절만 가능합니다.)



- 후방 카메라는 렌즈가 광각으로 되어있어 실제 보이는 것과 다릅니다.
- 후방 카메라로 비춰주는 화면은 자동차 뒷배경 전체가 아니므로 주의 바랍니다. 특히 좌, 우측 범퍼 가장자리 부분은 후방 카메라가 보여주지 못하므로 후진시 반드시 직접 확인하신후 운전하십시오.
- 항상 후방 카메라가 잘 보일 수 있도록 렌즈 부분을 깨끗이 청소해 주십시오.
- 후방 카메라로 보여주는 화면의 문자는 거울에 반사된것처럼 보입니다.

고장 증상일 때의 조치 방법

※고장이라고 생각되면 우선 아래 표와 같이 이상 유무를 확인하여 주십시오.
아래의 조치사항을 확인하여도 계속 이상이 발생하면 판매점 또는 애프터서비스에 연락하여 주십시오.

증 상	조 치
화면에 작은 빨간 점, 파란점, 녹색 점이 있다.	•액정 패널은 대단히 점 밀도가 높은 기술로 만들어져 있으므로 전체 화소수의 0.01%의 화소부족 또는 항상 점등 되는 화소가 있을 수 있습니다.
음도 영상도 나오지 않는다.	•자동차의 시동스위치가 『ACC』또는 『ON』위치에 있습니까? •접속 코드가 불안정하거나 빠져 있지 않습니까?
영상은 나오나 음이 나오지 않는다.	•음량 조절이 작게 되어 있지 않습니까? •스피커 연결용 케이블이 불안정하거나 빠져 있지 않습니까?
음은 나오나 영상이 나오지 않는다.	•주차 브레이크가 당겨져 있습니까? •주차 브레이크 연결 단자가 접속되어 있습니까?
전원을 켜면 화면의 구석이 어둡게 보인다.	•액정 패널 형광관의 특성상 장기간 사용시 조금씩 어둡게 보이는 것으로 고장이 아닙니다. •너무 어두워지면 새 형광관으로 교환하여야 합니다.
테이프를 넣으면 바로 축출된다.	•테이프가 딱 끼여 회전이 원활하지 않을 수 있으므로 다른 테이프를 삽입하여 보십시오.
테이프의 음질이 나쁘다.	•테이프의 녹음상태가 불량하지 않습니까? •크리닝테이프 또는 면봉으로 헤드를 닦아 주십시오.
한쪽 스피커만 음이 나온다.	•스피커 접속 코드를 확인하여 주십시오. •전후음량 또는 좌우음량 조절이 한쪽으로 치우쳐져 있지 않습니까?
비디오 CD 체인저를 연결해도 CD모드를 인식하지 못한다.	•비디오 CD 체인저 접속 코드를 확인하여 주십시오. •비디오 CD 체인저에 디스크 매거진이 삽입되어 있습니까?

○ 본 기기에 사용하고 있는 형광관은 장기간 사용 후에는 부분적으로 어두워지거나 점등이 되지 않게 됩니다. 이때는 반드시 지정점 또는 애프터 서비스 점을 통해서 조치를 받으시기 바랍니다

제품규격

■ 액정 디스플레이 부

화면 크기	5.8인치 와이드형 (가로 127.2mm × 세로 71.8mm)
화소 수	93,600 pixels (400H × 234V)
구동 방식	TFT(박막 트랜지스터) 액티브 매트릭스 방식
시야각	좌/우 : 60°, 상 : 60°, 하 : 35°
내부 조명	FL side light

■ AM 부

수신 주파수	531~1,602 KHz
실용 감도	AM 35 dBuV
주파수 특성	30~2,500 Hz
신호대 잡음비	MIN. 45 dB

■ FM 부

수신 주파수	87.5~108 MHz
실용 감도	FM 10 dBuV
주파수 특성	30~12,500 Hz
분리도	20 dB

■ TV 부

수신 채널	VHF : 2~13 채널 UHF : 14~69 채널
안테나 방식	75 Ω 불평형 단자

■ 테이프 부

방식	오토리버스 전자식 자동 메카니즘
테이프 속도	4.76 cm/초
회전 편차	0.15% (WRMS)
주파수 특성	30~15,000Hz(메탈 테이프)
신호대 잡음비	MIN. 45 dB
분리도	30 dB
트랙 분리도	45 dB

■ 공통부

형명	자동차용 TFT 액정 디스플레이 AV 유니트
사용 전원	DC 14.4V 네가티브 그라운드
최대 소비 전류	10 A(내장 Amp 사용)
사용 온도 범위	-10°C ~ +70°C
보존 온도 범위	-20°C ~ +80°C
외형 치수	178 mm(W) × 175 mm(D) × 101mm(H)
중량	3.3 Kg